



Provincia di Modena

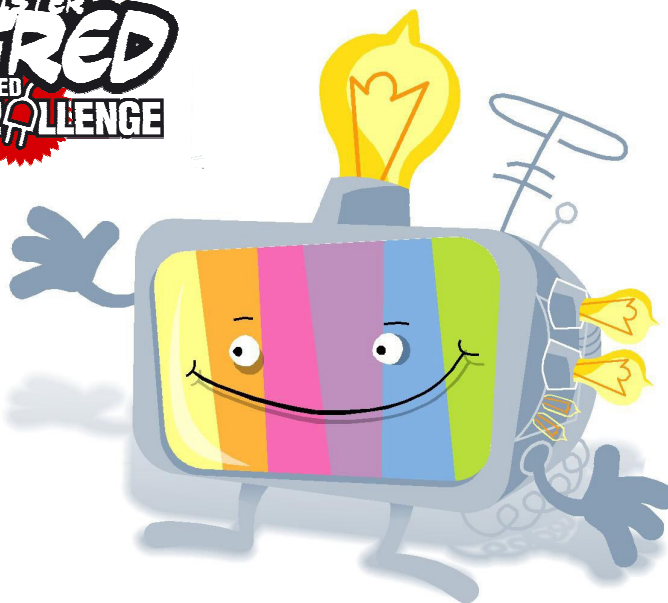


achabgroup.

CONSORZIO
CONCERTO

Concorso per le scuole

il **NUOVO** Tesoro
di **MISTER**
TRED
TRED
CHALLENGE



In collaborazione con:



Con il patrocinio della:



Campagna 2006-2007

I premi per le scuole sono stati realizzati grazie al contributo economico di:



e alle apparecchiature elettriche ed elettroniche gentilmente donate da:

JVC

Samsung

Motorola

Siemens

SOMMARIO

| | |
|---|-----------|
| 1. PREMESSA | 4 |
| 2. PRESENTAZIONE DEL PROGETTO..... | 6 |
| 2.1. Gli obiettivi e i destinatari | 6 |
| 2.2. I partner | 6 |
| 2.3. Le caratteristiche operative della campagna | 7 |
| “Il nuovo Tesoro di Mister Tred”: la campagna per le scuole materne, primarie e secondarie di primo grado | 7 |
| “Tred Challenge”: la campagna per le scuole secondarie di secondo grado | 10 |
| 2.4. I materiali realizzati | 11 |
| Materiali istituzionali..... | 11 |
| Materiali per “Il nuovo Tesoro di Mister Tred” | 11 |
| Materiali per “Tred Challenge” | 14 |
| 2.5. Il concorso a premi | 16 |
| I premi per “Il nuovo Tesoro di Mister Tred” | 16 |
| I premi per “Tred Challenge” | 16 |
| Le premiazioni | 17 |
| 2.6. Il questionario..... | 17 |
| 3. ALCUNI NUMERI A CONCLUSIONE DELLA CAMPAGNA: SINTESI DEI RISULTATI RAGGIUNTI A LIVELLO PROVINCIALE | 19 |
| 4. CLASSIFICHE DEI CONFERIMENTI E SCUOLE VINCITRICI DE “IL NUOVO TESORO DI MISTER TRED” | 21 |
| 4.1. CLASSIFICHE ASSOLUTE | 22 |
| Dati conferimenti | 22 |
| Scuole vincitrici dei premi assoluti | 28 |
| 4.2. CLASSIFICHE DI BACINO - AIMAG..... | 29 |
| Dati conferimenti | 29 |
| Scuole vincitrici dei premi relativi..... | 31 |
| 4.3. CLASSIFICHE DI BACINO - GEOVEST..... | 32 |
| Dati conferimenti | 32 |
| Scuole vincitrici dei premi relativi..... | 33 |

| | |
|---|-----------|
| 4.4. CLASSIFICHE DI BACINO – HERA Modena..... | 34 |
| Dati conferimenti | 34 |
| Scuole vincitrici dei premi relativi..... | 37 |
| 4.5. CLASSIFICHE DI BACINO – SAT | 38 |
| Dati conferimenti | 38 |
| Scuole vincitrici dei premi relativi..... | 40 |
| 5. CLASSIFICA DEI CONFERIMENTI E SCUOLE VINCITRICI DI “TRED CHALLENGE” | 41 |
| Dati conferimenti presso le SEA..... | 42 |
| Valutazione elaborati creativi | 43 |
| Contributo elaborati creativi..... | 44 |
| Classifica complessiva | 45 |
| Scuole vincitrici..... | 46 |
| 6. PER SAPERNE DI PIÙ..... | 47 |



1. PREMESSA

La Provincia di Modena e TRED Carpi, in collaborazione con i gestori del servizio di igiene urbana (AIMAG, GEOVEST, HERA Modena e SAT) e la Cooperativa Sociale Riparte e con il patrocinio della Regione Emilia Romagna, hanno promosso per la prima volta nell'anno scolastico 2005/2006 la campagna di comunicazione ambientale rivolta a tutte le scuole della provincia di Modena denominata **"Il tesoro di Mister Tred"**. Il progetto (il primo a livello regionale e nazionale rivolto alle scuole sul tema della raccolta dei RAEE) mirava ad informare e sensibilizzare alunni e famiglie riguardo l'importanza di una corretta gestione dei Rifiuti da Apparecchiature Elettriche ed Elettroniche (RAEE) e ad incrementarne la raccolta differenziata attraverso l'organizzazione di apposite giornate di raccolta presso le scuole inserite all'interno di concorso a premi per la valorizzazione delle scuole maggiormente virtuose.

Constatata la buona riuscita della prima edizione e verificati gli ottimi risultati raggiunti (84 scuole partecipanti, 22.600 alunni coinvolti, e 18.800 kg di RAEE raccolti), i soggetti promotori hanno deciso di dare continuità al progetto al fine di identificarlo quasi come una "buona pratica", riproponendolo anche per l'anno scolastico 2006/2007. È nato così **"Il nuovo Tesoro di Mister Tred & Tred Challenge"**, rivolto a tutte le 500 scuole della provincia ma caratterizzato da modalità di svolgimento differenti per le scuole materne, primarie e secondarie di primo grado da un lato e per le scuole secondarie di secondo grado dall'altro, come sarà dettagliatamente illustrato all'interno del presente report.

Anche l'edizione 2006/2007 della campagna si inserisce nell'ambito delle iniziative promosse dall'Amministrazione provinciale volte alla promozione e diffusione della raccolta differenziata, al fine di perseguire la realizzazione del sistema di gestione dei rifiuti previsto dal Piano Provinciale per la Gestione dei Rifiuti approvato nel maggio 2005. Il Piano prevede il raggiungimento di importanti obiettivi di raccolta differenziata da conseguire attraverso il contributo attivo di istituzioni, gestori e cittadini che devono essere informati in maniera attenta e puntuale soprattutto sull'importanza di raccogliere separatamente alcune tipologie di rifiuto e sulle modalità di conferimento degli stessi attualmente disponibili.

Una specifica direttiva comunitaria, inoltre, recepita in Italia con il Decreto Legislativo 151/05 che vedrà la sua completa attuazione a partire dal luglio 2007, impone l'obbligo di raccogliere separatamente i rifiuti tecnologici che vanno sotto il nome di RAEE, ossia tutte quelle apparecchiature che per funzionare correttamente necessitano di una spina elettrica, pile o batterie, di cui il detentore si disfi o abbia deciso o abbia l'obbligo di disfarsi. Si tratta di una grande varietà di oggetti: dai grandi elettrodomestici (come frigoriferi, lavatrici, lavastoviglie, ecc.) ai piccoli elettrodomestici (come rasoi elettrici, asciugacapelli, frullatori, tostapane, ferri da stiro, ecc.), dalle apparecchiature per lo sport e il tempo libero (come i videogiochi) agli elettroutensili (come trapani, seghe, macchine da cucire, ecc.), dalle apparecchiature informatiche per la comunicazione (come agende elettroniche, minicomputers, stampanti, telefoni fissi e cellulari, ecc.) alle apparecchiature di consumo (come radio, registratori, videocamere, televisori, ecc.).

PREMESSA

La raccolta separata di questi rifiuti, e di conseguenza il loro trattamento e riciclo, permette non solo di recuperare risorse preziose quali plastiche, vetro, metalli e altri materiali che possono essere opportunamente immessi nel ciclo produttivo di nuovi beni, ma anche di evitare che le sostanze nocive in essi contenute vengano disperse in maniera incontrollata provocando la contaminazione delle diverse matrici ambientali (in particolare aria, acqua e suolo), consentendone al contrario lo smaltimento in condizioni di sicurezza.

É importante ricordare a tal proposito che a Fossoli di Carpi è operativa una piattaforma regionale per il trattamento e il recupero dei RAEE gestita da TRED Carpi, che impiega tecnologie all'avanguardia, alcune delle quali realizzate nell'ambito di un progetto Life-Ambiente (denominato PIRR) con il contributo finanziario della Comunità Europea, e che è stata, insieme alla Provincia di Modena, tra i principali promotori dell'iniziativa.



2. PRESENTAZIONE DEL PROGETTO

2.1. Gli obiettivi e i destinatari

Il progetto è stato realizzato allo scopo di consolidare la campagna di comunicazione ed informazione relativa alle corrette modalità di raccolta differenziata dei Rifiuti da Apparecchiature Elettriche ed Elettroniche ideata nel 2005 e di dare continuità alla prima edizione del concorso per le scuole.

La campagna è stata rivolta al mondo della scuola (circa 500 scuole fra materne, primarie, secondarie di primo e secondo grado), non solo per dare occasione agli studenti di ogni età di trattare all'interno delle classi un argomento di attualità in modo simpatico e divertente e per formare gli adulti del futuro sull'importanza di una corretta raccolta differenziata dei rifiuti, ma anche per riuscire, attraverso gli alunni, ad informare le famiglie in merito ai RAEE e al loro corretto conferimento, primo e indispensabile passo per il successivo trattamento e recupero dei materiali ancora utili nonché per lo smaltimento in condizioni di sicurezza delle sostanze nocive presenti.

Gli obiettivi del progetto possono essere così sintetizzati:

- sensibilizzare alunni, famiglie e scuole sulla corretta gestione dei RAEE;
- promuovere e incrementare la raccolta differenziata dei RAEE;
- dare continuità alla prima edizione del concorso e contribuire a diffondere la raccolta differenziata dei RAEE, e di tutti i rifiuti in un'ottica più ampia, come "buona pratica ambientale";
- incentivare alunni e famiglie al corretto conferimento dei rifiuti tramite le strutture esistenti sul territorio, educando in particolare all'utilizzo delle Stazioni Ecologiche Attrezzate;
- promuovere l'adesione volontaria delle scuole e la partecipazione delle famiglie a progetti di sostenibilità ambientale;
- predisporre e distribuire strumenti informativi per le famiglie in merito ai RAEE.

Rispetto ai buoni risultati ottenuti con la prima edizione del concorso, risultava prioritario l'obiettivo di incrementare le scuole e gli alunni coinvolti nonché i quantitativi di RAEE raccolti e avviati a recupero.

2.2. I partner

- Amministrazione Provinciale di Modena;
- TRED Carpi;
- AIMAG, GEOVEST, HERA Modena, SAT;
- Coop Sociale Riparte;
- Patrocinio della Regione Emilia Romagna.

Il progetto è stato inoltre sviluppato in collaborazione con i Dirigenti Scolastici e la rete dei Centri di Educazione Ambientale (CEA), ed è stato ampiamente divulgato agli Enti Locali della provincia di Modena.

I premi per le scuole più virtuose sono stati realizzati grazie al contributo di Legacoop, UNIECO e Consorzio ReMedi@ e alle apparecchiature donate da JVC, Samsung, Motorola e Siemens.

L'iniziativa è stata seguita da Consorzio Concerto di Modena.

2.3. Le caratteristiche operative della campagna

La campagna 2006/2007 è stata rivolta a tutte le scuole della provincia di Modena ma, sulla base dell'esperienza maturata durante la prima edizione, ha previsto due differenti modalità di svolgimento:

- “Il nuovo Tesoro di mister Tred” per le scuole materne, primarie e secondarie di primo grado;
- “Tred Challenge” per le scuole secondarie di secondo grado.

Tutte le scuole della provincia sono state raggiunte da una lettera di presentazione del progetto e dal modulo di adesione relativo alla modalità prevista per la tipologia di scuola in oggetto.

La promozione dell'iniziativa è stata effettuata tramite molteplici comunicati stampa della Provincia di Modena che hanno accompagnato le varie fasi della campagna, l'aggiornamento costante della sezione del sito web della Provincia appositamente dedicata a Mister Tred e il continuo coinvolgimento di Enti Locali e Centri di Educazione Ambientale.

“Il nuovo Tesoro di Mister Tred”: la campagna per le scuole materne, primarie e secondarie di primo grado

Raccolta della durata di un giorno e mini stazione allestita presso la scuola: queste le peculiarità de “Il nuovo Tesoro di Mister Tred”.

Almeno sette giorni prima della giornata di raccolta, indicata in un apposito calendario stilato a conclusione della raccolta delle adesioni, al referente di ogni scuola aderente sono stati consegnati i gadget e il materiale informativo da distribuire a tutti gli alunni delle classi e da esporre nella scuola per pubblicizzare l'iniziativa:

- ecoquaderno (gadget preventivo) contenente tutte le informazioni inerenti lo svolgimento del concorso, unitamente a notizie utili sui RAEE e al questionario da consegnare in occasione della giornata di raccolta;
- manifesti per identificare il giorno di raccolta dei RAEE, da esporre in luoghi visibili della scuola per rendere chiara l'indicazione della data prevista;
- istruzione dettagliate per la scuola e proposta di circolare informativa per l'impostazione delle comunicazioni interne agli studenti.

Presso ciascuna scuola aderente all'iniziativa è stata poi organizzata la giornata di raccolta in cui gli studenti hanno potuto conferire uno o più RAEE di piccole e medie dimensioni nelle mini stazioni ecologiche allestite in sicurezza, costituite dai seguenti contenitori:

- contenitore verde TRED BOX per cartucce di stampanti e toner
- contenitore tubolare cilindrico per telefoni cellulari

PRESENTAZIONE DEL PROGETTO

- contenitore tubolare cilindrico per batterie di telefoni cellulari e di elettrodomestici
- contenitore bianco o nero di plastica per piccoli elettrodomestici
- contenitore di cartone per pile

ciascuno dei quali dotato di apposito cartello identificativo.

La mini stazione è stata posizionata dalla Cooperativa Riparte prima dell'inizio delle lezioni, al fine di renderla disponibile per i conferimenti in concomitanza dell'ingresso a scuola degli studenti; per evitare eventuali problemi, anche in termini di sicurezza, legati alla prolungata presenza dei RAEE all'interno degli ambienti scolastici, il conferimento è stato assistito dagli operatori di Riparte e la mini isola è stata smontata nell'arco della mattinata (questo anche in relazione all'esperienza maturata nel corso della prima edizione che ha permesso di identificare l'ingresso a scuola come momento principale per i conferimenti).

Le giornate di raccolta si sono svolte nelle scuole dal 1 marzo al 20 aprile 2007.

Alcuni esempi di disposizione della stazione di raccolta e immagini dalle giornate di raccolta:





Cosa si è potuto portare a scuola nella giornata di raccolta?

Elettrodomestici dismessi di piccola e media dimensione quali:

ferri da stiro, tostapane, frullatori, asciugacapelli, rasoi elettrici, bilance, processori di PC, stampanti, calcolatrici, agende elettroniche, telefoni fissi e cordless, telefoni cellulari, apparecchi radio, segreterie telefoniche, videocamere, videoregistratori, registratori hi-fi, macchine fotografiche, videogiochi, console di videogiochi, sveglie ed orologi, piccoli elettrodomestici, macchine da scrivere, misuratori e regolatori, cartucce e toner, forni a microonde, cavi elettrici, pile e batterie, carica batterie, aspirapolvere, lucidatrici, macinacaffè, amplificatori audio, ventilatori, strumenti musicali, fax, giocattoli elettrici, bistecchiere, friggitrice, caldo bagno.

Cosa non si è potuto portare a scuola nella giornata di raccolta?

Grandi elettrodomestici e altri oggetti, per cui è necessario il conferimento presso la Stazione Ecologica Attrezzata del proprio comune, quali:

frigoriferi, congelatori, lavatrici, lavastoviglie, radiatori, condizionatori, coltelli elettrici, tosaerba, monitor, televisori, lampadine, tubi fluorescenti, seghe elettriche, dispositivi medici, macchine per cucire, cucine elettriche, batterie per auto.

"Tred Challenge": la campagna per le scuole secondarie di secondo grado

Raccolta della durata di una settimana, mini stazione allestita presso la stazione ecologica attrezzata presente nel comune in cui ha sede la scuola e possibilità di incrementare il quantitativo dei RAEE conferiti attraverso uno o più elaborati creativi inerenti la raccolta differenziata dei RAEE: queste le novità introdotte per le scuole secondarie di secondo grado con "Tred Challenge".

Prima della settimana di raccolta, indicata in un apposito calendario stilato a conclusione della raccolta delle adesioni, al referente di ogni scuola aderente è stato consegnato il materiale informativo da distribuire a tutti gli alunni delle classi e da esporre nella scuola per pubblicizzare l'iniziativa:

- pieghevole informativo contenente tutte le informazioni inerenti lo svolgimento del concorso, unitamente a notizie utili sui RAEE;
- manifesti per identificare la settimana di raccolta dei RAEE e la stazione ecologica attrezzata di riferimento, da esporre in luoghi visibili della scuola per rendere chiara l'indicazione della data e del luogo previsti;
- istruzione dettagliate per la scuola e proposta di circolare informativa per l'impostazione delle comunicazioni interne agli studenti.

Il concorso si è articolato in due fasi:

- il conferimento: presso la stazione ecologica attrezzata presente nel comune di riferimento delle scuole iscritte, è stata organizzata la settimana di raccolta in cui studenti, insegnanti e genitori hanno potuto conferire uno o più RAEE nelle mini stazioni ecologiche allestite in sicurezza e costituite dai seguenti contenitori, ciascuno dei quali dotato di apposito cartello identificativo:
 - contenitore verde TRED BOX per cartucce di stampanti e toner
 - contenitore tubolare cilindrico per telefoni cellulari
 - contenitore tubolare cilindrico per batterie di telefoni cellulari e di elettrodomestici
 - contenitore bianco o nero di plastica per piccoli elettrodomestici
 - contenitore di cartone per pile

I piccoli elettrodomestici sono stati conferiti nella mini stazione ad uso esclusivo della scuola e successivamente pesati, mentre per i grandi elettrodomestici il conferimento è avvenuto negli usuali contenitori della SEA e ad essi è stato attribuito un peso standard di 50 kg; nell'arco della settimana prevista dal calendario, compatibilmente con gli orari di apertura della SEA, la mini stazione è sempre rimasta a disposizione di alunni, insegnanti, genitori e di chiunque volesse conferire i propri RAEE a favore della scuola. A ciascun conferitore sono stati consegnati simpatici gadget (ecoquaderno o cd di Mister Tred game). Le settimane di raccolta nelle SEA si sono svolte dal 5 marzo al 21 aprile 2007.

- la creatività: ogni scuola ha avuto l'opportunità di incrementare il quantitativo dei RAEE conferiti alla mini stazione presso la SEA realizzando, anche come classe o gruppo di lavoro, un elaborato creativo con tecnica a scelta (spot video, audio, disegno, fotografia, scultura...) inerente la raccolta differenziata dei RAEE. Gli elaborati presentati (5, realizzati da 4 delle 13 scuole secondarie di secondo grado partecipanti al concorso) sono stati valutati da un'apposita Commissione costituita da rappresentanti di Provincia di Modena, Consorzio Concerto ed Hera Modena, sulla base dei seguenti parametri di valutazione: correttezza tecnica, efficacia comunicativa, coerenza del messaggio e fantasia.

2.4. I materiali realizzati

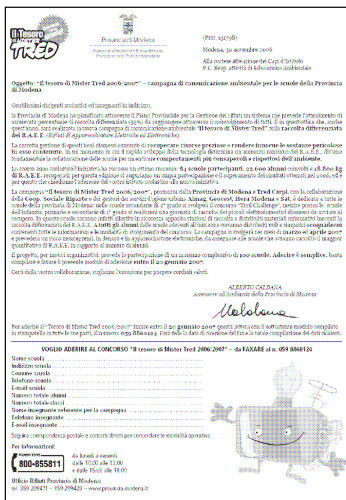
Alcuni dei materiali di seguito richiamati sono scaricabili dal sito internet della Provincia di Modena (www.provincia.modena.it).

Materiali istituzionali

Manifesti della campagna, con loghi dei soggetti promotori, per affissione in luoghi istituzionali



Materiali per "Il nuovo Tesoro di Mister Tred"



Lettere e buste per informare le scuole del progetto e richiedere l'adesione alla campagna

Striscioni per identificare la stazione di raccolta dei RAEE all'interno delle scuole



PRESENTAZIONE DEL PROGETTO



Ciao! Non so se hai già avuto occasione di conoscermi, sono Mister Tred!

L'anno scorso sono andato nelle scuole della provincia di Modena e tanti alunni come te mi hanno aiutato a raccogliere ben 18.800 kg di Rifiuti di Apparecchiature Elettriche ed Elettroniche Così, insieme abbiamo recuperato tantissimi materiali preziosi e protetto la natura!

Anche quest'anno sono tornato a trovarvi per non farvi perdere l'occasione di partecipare al mio nuovo "elettrizzanti" concorso! Libera ancora la tua energia per proteggere l'ambiente e aiutami anche tu a raccogliere nuovi RAEE!

Se vuoi vincere per l'ambiente, parti alla tua inseguita quando portare i tuoi RAEE. E scuola! Segna poi questo giorno importante nel tuo di questo quaderno!

Continua a leggere, scoprirai tutte le informazioni per partecipare al nuovo concorso di Mister Tred!

AEE e RAEE: vite elettrizzanti da scoprire insieme!

I prodotti tecnologici, come elettrodomestici ed elettronici, hanno assunto un ruolo sempre più importante. Ci facilitano molte operazioni, ci allentano nei momenti di svago e migliorano la qualità della nostra vita. Tutti questi prodotti, che per funzionare correttamente hanno bisogno di una spina elettrica, pile o batterie, sono definiti con la sigla AEE. (Apparecchiature Elettriche ed Elettroniche), mentre con la sigla RAEE, si identificano i Rifiuti di Apparecchiature Elettriche ed Elettroniche.

Lo sviluppo della tecnologia determina un continuo aumento dei RAEE, da conferire correttamente. Se abbandonati nell'ambiente o smaltiti in discariche ed inceneritori o non trattati in maniera adeguata, i RAEE possono inquinare l'aria, l'acqua e il suolo ed anche nuocere alla salute umana. Allo stesso tempo, lo smaltimento non corretto di questi rifiuti costituisce un grande spreco di risorse perché molti materiali che compongono i RAEE, come ferro, acciaio, alluminio, rame, vetro, ecc. potrebbero essere impiegati nella produzione di nuovi beni.

È per questo che è importante FARE LA RACCOLTA DIFFERENZIATA DEI RAEE, e conferirli **OSTENSIVAMENTE, DALLE ALTRE TIPOLOGIE DI RIFIUTI**. È da qui l'importanza del concorso "IL TESORO DI MISTER TRED" che, alla sua seconda edizione, vuole far conoscere agli studenti e alle loro famiglie, la modalità di ritiro e recupero dei RAEE, e favorire la diffusione di cost di vite e comportamenti eco-sostenibili nelle scuole della provincia di Modena.

Chi conferisce a Mister Tred conferisce un tesoro!

Per dare una nuova vita ai nostri elettrodomestici ed elettronici di smaltimento consegnati in occasione delle campagne straordinarie "Il Tesoro di Mister Tred" i RAEE raccolti saranno inviati in centri specializzati di trattamento e recupero (nella nostra provincia il centro Tred Carpi), una delle imprese più qualificate e all'avanguardia in questo campo; nel qual saranno rimosse, rese innocue e smaltite in appositi impianti di smaltimento e recupero i materiali riciclabili da utilizzare per realizzare nuovi oggetti.

Il nuovo concorso per le scuole "Il Tesoro di Mister Tred 2007"

Nelle scuole si svolgerà una sola giornata di raccolta straordinaria dei RAEE (piccoli elettrodomestici di smaltimento da inviare al recupero). Saranno allestite in sicurezza apposite stazioni di raccolta dove ogni studente o genitore potrà conferire i propri RAEE, direttamente a scuola.

Il giorno di raccolta sarà segnalato sui manifesti di Mister Tred appesi nelle scuole e potrà essere riportato come promemoria nel retro di questo quaderno. Alla fine del concorso saranno premiate le scuole che avranno raccolto la maggior quantità di RAEE, con la modalità descritta dal regolamento che troverete nell'ultima pagina di questo quaderno.

COSA PORTARE. Durante la giornata di raccolta potranno essere consegnati gli elettrodomestici di smaltimento di piccola e media dimensione quali: ferri da stiro, tostapane, Frullatori, asciugacapelli, rasoi elettrici, bilance, processori di PC, stampanti, calcolatrici, agendas elettroniche, telefonini, walkman, videoregistratori, registratori hi-fi, macchine fotografiche, videogiocchi, console di videogiochi, sveglie ed orologi, piccoli elettrodomestici, macchine da scrivere, registratori e registratori, cassette di backup, Fori a microonda, cavi elettrici, pile e batterie, carica batterie, aspirapolvere, lucidatori, meccanografi, amplificatori audio, ventilatori, strumenti musicali, fax, giocattoli elettrici, elettrodomestici, frigoriferi, calco bagno.

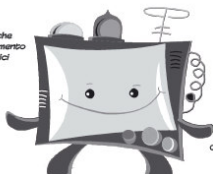
COSA NON PORTARE: frigoriferi, congelatori, lavatrici, lavastoviglie, radiatori, condizionatori, coltelli elettrici, materassi, monitor, televisori, lampadine, tubi fluorescenti, tegami elettrici, diffusori musicali, macchine per cucina, cucine elettriche, batterie per auto e tutti i grandi elettrodomestici in genere.

Anche quando non ci sarà MISTER TRED, contribuisci a proteggere l'ambiente e porta i tuoi RAEE alla stazione ecologica attrezzata del tuo comune.



Il tuo contributo è importante per l'ambiente (continua...)

- "Il Tesoro di Mister Tred 2007"
5. Sai che gli elettrodomestici di smaltimento hanno componenti che se abbandonati nell'ambiente o smaltiti non correttamente, possono essere pericolosi per la salute e inquinanti per l'ambiente?
 - Sì
 - No
 - Solo per alcuni
 6. Hai la raccolta differenziata dei RAEE?
 - Sì
 - No
 - A volte
 7. Sai che è possibile recuperare importanti materiali (es. ferro, acciaio, plastica, vetro, rame, ecc.) dagli elettrodomestici di smaltimento, se conferiti e trattati correttamente?
 - Sì
 - No
 - Solo per alcuni
 8. Utilizzi le isole ecologiche per il corretto conferimento dei tuoi elettrodomestici di smaltimento?
 - Sì, sempre
 - No, mai
 - Qualche volta
 9. Credi che sia sufficiente l'informazione sul recupero, sul riciclo e sulle modalità di conferimento dei RAEE?
 - Sì
 - No
 - Non so
 10. Ritieni che ci sia sufficiente informazione sui rischi connessi a uno smaltimento non corretto dei RAEE?
 - Sì
 - No
 - Non so



Il tuo contributo è importante per l'ambiente

"Il Tesoro di Mister Tred 2007"

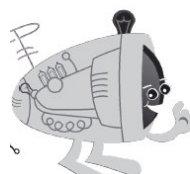
Ritaglia e consegna questo questionario compilato durante la giornata di raccolta dei RAEE. Altrimenti Mister Tred a migliorare l'ambiente!

Scuola di appartenenza
.....

Comune di residenza della scuola
.....

Classe
.....

1. Prima di ricevere questo questionario conoscevi il significato della parola RAEE?
 - Sì
 - No
 - Non ho sentito parlare
2. Complessivamente quanti elettrodomestici di piccole dimensioni (es. radio, robot da cucina, calcolatrici) media (es. TV, computer) e grandi dimensioni (es. frigoriferi, lavatrici e lavastoviglie, ecc.) possiedi in casa?
 - Meno di 5
 - Tra 5 e 10
 - Più di 10
3. Pensi sia giusto e importante recuperare e riciclare i RAEE?
 - Sì
 - No
 - Non so
4. Hai mai utilizzato il servizio di raccolta stradale dei rifiuti indifferenziati (cassonetto) per conferire i RAEE, di piccole dimensioni (es. elettrodomestici per la casa ecc.)?
 - Sì, sempre
 - No, mai
 - Qualche volta



Regolamento concorso "Il Tesoro di Mister Tred 2007"

A chi è rivolto
A tutte le scuole dell'infanzia, primaria e secondaria di primo grado della provincia di Modena.

Periodo di svolgimento
La giornata di raccolta dei RAEE saranno realizzate in tutte le scuole tra marzo ed aprile 2007.

Come si gioca
In ogni scuola aderente sarà organizzata un'unica giornata di raccolta dei RAEE, di origine domestica attraverso micro-stazioni allestite in sicurezza all'interno delle scuole. Insieme ai RAEE saranno raccolti anche i questionari che avrete trovato nella pagina a fianco. La giornata di raccolta sarà comunicata all'insegnante di riferimento della scuola almeno 7 giorni prima e potrà essere comunicata dalla scuola stessa agli studenti attraverso una circolare interna. La raccolta avverrà durante la sola mattinata. Alla fine della raccolta saranno pesati i materiali e il loro peso totale sarà registrato in classifica. Nel calcolo del conferimento saranno conteggiati solo i RAEE, indicati su questo eco-quaderno alla voce "cosa portare".

Chi vince
Sarà stilata una classifica complessiva per premiare la prima 3 scuole che avranno raccolto il maggior quantitativo di RAEE, in rapporto al numero di alunni. Inoltre, per ogni singolo ambito di attività del gestore (Alma Geovest, Hera Modena, cas) saranno stilati 3 classifiche corrispondenti alle 3 tipologie di scuole coinvolte (infanzia, primaria, secondaria di primo grado) e per ciascuna classifica sarà premiata la scuola che avrà raccolto il maggior quantitativo di RAEE, in rapporto al numero di alunni. Saranno inoltre previste medaglie speciali per gli istituti che si saranno contraddistinti nella raccolta. Durante l'Eco Festa di fine anno scolastico, organizzata in collaborazione con il gestore, saranno consegnati i premi che costituiranno in materiali, attrezzature o buoni di acquisto.

Per maggiori informazioni sul concorso:

Numero Verde
800-855811
da lunedì a venerdì 10:00-18:00
www.provincia.modena.it

Per maggiori informazioni sul RAEE: www.tredcarpi.it



Ecoquaderno per tutti gli studenti (gadget preventivo), con informazioni utili sui RAEE e sul concorso e questionario da consegnare in occasione della raccolta



Manifesti per affissione nelle scuole, con indicazione della data della giornata di raccolta



Costume "Mister Tred" per animatore

Il Tesoro di Mister Tred

FOGLIO INFORMATIVO:

Campagna Mister Tred - stazione di raccolta:

- In ogni scuola la mini-stazione di raccolta occuperà un zona di circa 3 x 5 metri.
- La mini-stazione dovrà essere disposta in un luogo ben visibile e facilmente accessibile (es. nell'atrio della scuola).
- È possibile chiedere il coinvolgimento e la partecipazione di bidelli e genitori (comunicazione alle famiglie degli alunni) per permettere l'accessibilità alla mini-stazione di raccolta con la partecipazione di tutti.
- È necessario sensibilizzare gli alunni alla campagna, chiedendo la partecipazione alla giornata di raccolta attraverso la distribuzione dei materiali nelle classi e, possibilmente, una circolare interna.

Stazione di raccolta e cartelli di conferimento:

Nella stazione di raccolta saranno presenti per l'autoconferimento i seguenti contenitori:

- contenitore per cartucce di stampanti e toner
- contenitore cilindrico per cellulari
- contenitore cilindrico per batterie di telefonini ed elettrodomestici
- contenitore per elettrodomestici ingombranti
- contenitore per piccoli elettrodomestici
- contenitore per pile

Esempio di stazione di raccolta:

Il Tesoro di Mister Tred - alcune domande frequenti:

- **Cos'è il Tesoro di Mister Tred?** Alla sua seconda edizione "Il Tesoro di Mister Tred" è un concorso dedicato alle scuole d'infanzia, primarie e secondarie di primo grado della provincia di Modena. Promuove la raccolta differenziata, il riciclo e il recupero dei rifiuti da apparecchiature elettriche ed elettroniche.
- **Dove avviene la raccolta R.A.E.E. all'interno della scuola, presso l'operaia manutenzione possionata dalla Coop. Sociale Riparte il giorno stesso della raccolta.**
- **Quali rifiuti possono portare? L'elenco dei R.A.E.E. da conferire è presente sull'eco-quaderno che è stato consegnato con il kit di comunicazione.**
- **Come faccio a sapere il giorno di raccolta dei R.A.E.E. nella mia scuola?** È comunicato telefonicamente all'organico referente della campagna dagli operatori Mister Tred. Questo giorno dovrà essere riportato dalla scuola sui manifesti Mister Tred (nell'apposito spazio e in modo ben visibile). I manifesti dovranno per essere affissi in luoghi ben visibili all'interno delle scuole.
- **Come avviene la distribuzione del materiale agli alunni?** Prima della giornata di raccolta ad ogni alunno sarà consegnato un eco-quaderno che funge da gadget preventivo per incentivare il conferimento. La gestione e la consegna degli eco-quaderni è demandata alla scuola secondo le modalità che ritiene più opportune.
- **Si può allestire la stazione fuori dalla scuola?** Possibilmente no, in caso di maltempo, infatti, si sconsiglierebbe il conferimento e i materiali potrebbero subire deterioramenti.
- **Come avviene la pratica la raccolta?** La raccolta R.A.E.E. si effettuerà solo nella mattinata del giorno concordato telefonicamente con gli operatori di Mister Tred. La mini-stazione di raccolta sarà montata da parte di alunni, genitori e insegnanti. A seconda dell'ampiezza della scuola, i contenitori potranno essere organizzati per classe o in modo autonomo, secondo le modalità che ritiene più opportune.
- **Possono rimanere i genitori durante il conferimento?** Sicuramente no, chiedono ai genitori di fermarsi a contribuire alla raccolta per facilitare il conferimento attraverso la partecipazione di sé.
- **Sarà presente qualcuno oltre al personale scolastico?** Sarà realizzata un'azione di monitoraggio e supervisione sulle mini-stazioni presenti contemporaneamente su più scuole nella stessa giornata di raccolta.
- **Si può lasciare la stazione più di un giorno?** No, il regolamento del concorso prevede una sola giornata di raccolta e non si può privilegiare una scuola rispetto ad un'altra, la campagna deve terminare nel mese di aprile e non c'è la possibilità di aumentare la giornata di raccolta.
- **Cosa si riceve alla fine di tutto?** Il risultato premierà la scuola più virtuosa come da regolamento riportato sull'eco-quaderno. I premi consistono in materiali, attrezzature o buoni acquisto e saranno consegnati in occasione delle feste dei gestori (Ilera, SAT, AIMAG, Geovest).

Foglio informativo per le scuole

TRED CARPI Provincia di Modena **AIMAG**

Ha l'onore e il privilegio di conferire alla scuola elementare **ANNA FRANK** di Carpi **Il 1° premio assoluto del Tesoro di Mister Tred**

Buono del valore di:

€ 600

Montepremi costituito con il contributo di: **legacoop** **CONSORZIO ReteMedi@** **UNIECO**

Con il patrocinio della: **Regione Emilia-Romagna**

Il presente buono del valore di **seicento euro** è convertibile in denaro dal Preside della scuola o da un suo delegato contattando l'Ufficio Amministrativo di **Tred Carpi** al numero **059 669456**. Le modalità di accreditamento di tale valore saranno concordate direttamente con l'Ufficio Amministrativo di Tred Carpi.

TRED CARPI Provincia di Modena **geovest**

Ha l'onore e il privilegio di conferire alla scuola materna **RODARI** di Finale Emilia **Il 1° premio relativo di bacino del Tesoro di Mister Tred**

Buono del valore di:

€ 500

Montepremi costituito con il contributo di: **legacoop** **CONSORZIO ReteMedi@** **UNIECO**

Il presente buono del valore di **cinquecento euro** è convertibile in denaro dal Preside della scuola o da un suo delegato contattando l'Ufficio Amministrativo di **Tred Carpi** al numero **059 669456**. Le modalità di accreditamento di tale valore saranno concordate direttamente con l'Ufficio Amministrativo di Tred Carpi.

Esempi di buono d'acquisto per le scuole vincitrici

PRESENTAZIONE DEL PROGETTO

Materiali per "Tred Challenge"

Il Tesoro di Mister Tred

Provincia di Modena (Modena)

Obiettivo: "Il Tesoro di Mister Tred 2006-2007" - Tred Challenge - campagna di comunicazione ambientale per le scuole della Provincia di Modena.

Striscioni da apporre nelle aule e nei corridoi delle scuole per il lancio del progetto. Insieme al materiale informativo di cui sono composte le buste consegnate alle scuole, il materiale informativo di cui sono composte le buste consegnate alle scuole, il materiale informativo di cui sono composte le buste consegnate alle scuole...

ALBERGO CALZADAZZA
assessore all'ambiente della Provincia di Modena

Melolona

Per aderire al "Tred Challenge 2006-2007" occorre compilare il presente modulo e inviarlo a:

VOGLIO ADERIRE AL CONCORSO "Il Tesoro di Mister Tred 2006-2007" - di FAXARE alla: 059 4361110

Nome scuola: _____
 Indirizzo scuola: _____
 Città/Prov. (es. Modena/Modena): _____
 Telefono scuola: _____
 Nome insegnante referente per la campagna: _____
 Indirizzo insegnante: _____
 Località insegnante: _____
 Recapito insegnante: _____

Per informazioni: **059 4361110** (ore ufficio) / **059 4361111** (ore ufficio) / **059 4361112** (ore ufficio)

Lettere e buste per informare le scuole del progetto e richiedere l'adesione alla campagna

Striscioni per identificare la stazione di raccolta dei RAEE all'interno delle stazioni ecologiche attrezzate



TRED CHALLENGE

FOGLIO INFORMATIVO:

Campagna TRED CHALLENGE - stazione di raccolta:

- In una stazione ecologica attrezzata del Comune di appartenenza di ogni scuola sarà realizzata una mini-stazione di raccolta TRED CHALLENGE.
- Studenti, insegnanti e genitori saranno a disposizione una settimana per conferire i propri RAEE e contribuire ad aumentare il valore dei conferimenti della scuola.
- La settimana che la scuola ha a disposizione per conferire è stata comunicata telefonicamente dagli operatori Mister Tred all'insegnante referente per il concorso.
- È necessario sensibilizzare gli studenti a partecipare alla settimana di raccolta attraverso la distribuzione dei materiali nelle classi, possibilmente, una circolare interna.
- È necessario sensibilizzare gli studenti alla realizzazione del laboratorio creativo, per contribuire ulteriormente ad aumentare il valore dei conferimenti della scuola, aumentando così la possibilità di vincere il concorso.

Stazione di raccolta e criteri di conferimento:

Nella stazione di raccolta TRED CHALLENGE installata nella stazione ecologica attrezzata saranno presenti i seguenti contenitori:

- contenitore per cartacce e stampati e toner
- contenitore elettrico per cellulari
- contenitore elettrico per batterie di telefoni ed elettrodomestici
- contenitore per elettrodomestici ingombranti
- contenitore per piccoli elettrodomestici
- contenitore per pile

Esempio di stazione di raccolta:

TRED CHALLENGE - alcune domande frequenti:

- Cos'è il TRED CHALLENGE? È la nuova versione del concorso "Il Tesoro di Mister Tred" dedicata alle scuole secondarie di secondo grado della provincia di Modena. Promuove la raccolta differenziata, il riciclo e il recupero dei rifiuti di apparecchiature elettriche ed elettroniche presso le stazioni ecologiche attrezzate del Comune.
- Dove avviene la raccolta RAEE? Presso le stazioni ecologiche attrezzate del Comune di appartenenza della scuola segnalata sul pagheride TRED CHALLENGE.
- Quali materiali possono portare? I materiali da R.A.E.E. da conferire è presente sul pagheride TRED CHALLENGE che è stato consegnato con i kit di comunicazione.
- Come faccio a sapere la settimana di raccolta dei RAEE della mia scuola? È comunicata telefonicamente all'insegnante referente della campagna dagli operatori Mister Tred. Questa settimana dovrà essere riportata dalla scuola sui manifesti Tred Challenge (adeguate spazio e in modo ben visibile). I manifesti dovranno poi essere affissi all'interno della scuola.
- Come avviene la distribuzione del materiale agli studenti? Prima della giornata di raccolta ogni studente riceverà un pagheride TRED CHALLENGE e verrà affisso il manifesto che riportano la settimana di raccolta dei RAEE. La consegna dei pagheridi e l'affissione dei manifesti sono demandate alla scuola secondo le modalità che ritiene più opportune.
- Come avviene la pratica la raccolta? In una stazione ecologica attrezzata del Comune di appartenenza di ogni scuola (segnalata sul pagheride TRED CHALLENGE) sarà realizzata una mini-stazione di raccolta TRED CHALLENGE. La mini-stazione sarà disposta per una settimana (la data è comunicata telefonicamente ad ogni scuola dagli operatori Mister Tred). Durante l'operatività della stazione ecologica il nome della scuola e la volontà di conferire per il concorso TRED CHALLENGE, studenti, insegnanti e genitori potranno contribuire ad aumentare il valore dei conferimenti della scuola. In cambio riceveranno un pagheride Mister Tred.
- Possono contribuire i genitori alla raccolta? Sarebbero, invitando in genere di contribuire alla raccolta per aumentare il valore dei conferimenti attraverso la partecipazione di tutti.
- Sarà presente qualcuno durante i conferimenti? Saranno presenti gli operatori della stazione ecologica attrezzata.
- Se consegno i RAEE, al di fuori della settimana di riferimento della mia scuola? I RAEE saranno ritirati e riciclati dagli operatori ma non contribuiranno ad aumentare il valore dei conferimenti per il concorso.
- Cosa è vince alla fine di tutto? Il concorso premia le scuole più virtuose come da regolamento riportato sul pagheride. I premi consistono in materiali, attrezzature o buoni acquisto e saranno consegnati in occasione delle liste dei gestori (Ikea, S&S, Amag, Geovest).
- Perché è importante realizzare uno o più laboratori elaborati creativi? Per aumentare la probabilità di vincere il concorso. La consegna del laboratorio creativo, infatti, dà diritto ad un bonus sul calcolo dei conferimenti alla stazione ecologica. Il bonus consiste in una maggiorazione del 10% sul peso totale dei RAEE conferiti e di un'ulteriore maggiorazione da un minimo di 1% a un massimo di 10% in base alla valutazione degli elaborati. Sarà, inoltre, previsto l'adempimento mensile regolare della comunicazione.

Per informazioni: **059 4361110** (ore ufficio) / **059 4361111** (ore ufficio) / **059 4361112** (ore ufficio)

Foglio informativo per le scuole

PRESENTAZIONE DEL PROGETTO

REGOLAMENTO CONCORSO TRED CHALLENGE

A CHI È RIVOLTO
A tutte le scuole secondarie di secondo grado della provincia di Modena.

COME SI GIOCA
Premio: **1000€** (per la scuola) e **100€** (per il gruppo di lavoro) per la scuola vincitrice. La scuola vincitrice avrà il diritto di partecipare al premio di **1000€** e il gruppo di lavoro vincitore avrà il diritto di partecipare al premio di **100€**.

STAZIONI ECOLOGICHE ATTREZZATE DI TRED CHALLENGE:
A seconda del Comune di appartenenza della scuola, questa attività si svolge in stazioni ecologiche attrezzate in comuni partner R.A.E.E.

CARPI - Via S. Maria, 24 - Tel. 059 410100
CASTELFRANCO CASTELLANEO - Via S. Maria, 24 - Tel. 059 410100
CASTELFRANCO S. PIETRO - Via S. Maria, 24 - Tel. 059 410100
CASTELFRANCO S. VINCENZO - Via S. Maria, 24 - Tel. 059 410100
CASTELFRANCO S. GIULIANO - Via S. Maria, 24 - Tel. 059 410100
CASTELFRANCO S. PIETRO - Via S. Maria, 24 - Tel. 059 410100
CASTELFRANCO S. VINCENZO - Via S. Maria, 24 - Tel. 059 410100
CASTELFRANCO S. GIULIANO - Via S. Maria, 24 - Tel. 059 410100

CHI VINCE
Una volta che il gruppo di lavoro ha presentato il proprio progetto, il giudice si occuperà di valutare il progetto e di assegnare il premio di **1000€** alla scuola vincitrice e il premio di **100€** al gruppo di lavoro vincitore.

Pieghevole per studenti e famiglie contenente tutte le informazioni sui RAEE e sulle modalità di svolgimento del concorso

ATTINZANTI, IL RISORSO

Il tuo rifiuto è un tesoro. Ricicla i tuoi RAEE e vinci per l'ambiente!

COME SI SVOLGE IL CONCORSO "TRED CHALLENGE" PER LE SCUOLE SECONDARIE DI SECONDO GRADO

IL CONCORSO
Il concorso Tred Challenge è suddiviso in 2 fasi:
1. **LA SCELTA DEL PROGETTO**
2. **LA REALIZZAZIONE**

IL CONCORSO
Nelle stazioni ecologiche attrezzate della provincia di Modena, i gruppi di lavoro delle scuole secondarie di secondo grado si occuperanno di raccogliere i rifiuti RAEE, di separarli e di consegnarli ai centri di raccolta RAEE. Ogni scuola avrà a sua disposizione un kit di raccolta RAEE. Ogni scuola avrà a sua disposizione un kit di raccolta RAEE. Ogni scuola avrà a sua disposizione un kit di raccolta RAEE.

LA CREATIVITÀ
È richiesta la creatività nel realizzare il proprio progetto. Il gruppo di lavoro dovrà realizzare un progetto di raccolta RAEE che sia originale e innovativo. Il progetto dovrà essere presentato al giudice e dovrà essere approvato.

LA VALUTAZIONE DEGLI ELABORATI
Gli elaborati dovranno essere presentati al giudice e dovranno essere valutati. Il giudice si occuperà di valutare il progetto e di assegnare il premio di **1000€** alla scuola vincitrice e il premio di **100€** al gruppo di lavoro vincitore.

Porta i tuoi RAEE alla stazione ecologica attrezzata di Tred Challenge

1000€

100€

VINCI PER L'AMBIENTE!

Provincia di Modena

TRED CHALLENGE

CONCORSO PER LE SCUOLE SECONDARIE DI SECONDO GRADO

Manifesti per affissione nelle scuole, con indicazione della SEA e della data della giornata di raccolta

Provincia di Modena

Ho l'onore e il privilegio di conferire alla scuola superiore P. LEVI di Vignola il 2° premio del Tred Challenge

€ 500

Con il patrocinio della Regione Emilia-Romagna

Montepremi costituito con il contributo di: **leggoop**, **RealMedi**, **UNIECO**

Il presente buono del valore di **cinquecento euro** è convertibile in denaro dal Preside della scuola o da un suo delegato contattando l'Ufficio Amministrativo di Tred Carpi al numero **059 669456**. Le modalità di accreditamento di tale valore saranno concordate direttamente con l'Ufficio Amministrativo di Tred Carpi.

Provincia di Modena

Ho l'onore e il privilegio di conferire alla scuola superiore SPALLANZANI di Castelfranco il 1° premio del Tred Challenge

Buono del valore di: € 600

Con il patrocinio della Regione Emilia-Romagna

Montepremi costituito con il contributo di: **leggoop**, **RealMedi**, **UNIECO**

Il presente buono del valore di **seicento euro** è convertibile in denaro dal Preside della scuola o da un suo delegato contattando l'Ufficio Amministrativo di Tred Carpi al numero **059 669456**. Le modalità di accreditamento di tale valore saranno concordate direttamente con l'Ufficio Amministrativo di Tred Carpi.

Esempi di buoni d'acquisto per le scuole vincitrici

2.5. Il concorso a premi

Al termine della fase di raccolta, conclusasi il 20 aprile 2007, sono state stilate apposite classifiche sia per “Il nuovo tesoro di Mister Tred” che per “Tred Challenge”, costruite sulla base dei conferimenti pro-capite raggiunti da ciascuna scuola, calcolati dividendo il quantitativo di RAEE raccolti per il numero di studenti comunicato dalle scuole nel modulo di adesione.

Per le scuole secondarie di secondo grado che hanno realizzato l’elaborato creativo nell’ambito del concorso “Tred Challenge”, il quantitativo totale di RAEE è stato incrementato del 10% (riconoscimento per la presentazione dell’elaborato) e di una percentuale variabile da un minimo di 1% a un massimo di 10% in base alla valutazione dell’elaborato presentato.

I premi per “Il nuovo Tesoro di Mister Tred”

Dalle classifiche provinciali suddivise solo per livello scolastico (paragrafo 4.1) sono state estratte le 3 scuole (una materna, una primaria e una secondaria di primo grado) vincitrici dei premi assoluti a livello provinciale, che si sono aggiudicate un buono d’acquisto del valore di 600€, un lettore DVD, due libri della Provincia (*Modena in cifre e I sapori dell’arte* o *Modena città sulle acque*) e il diploma di Mister Tred.

Dalle classifiche suddivise per livello scolastico e per bacino gestionale (paragrafi 4.2 - 4.5) sono state estratte le 11 scuole (4 materne, 3 primarie e 4 secondarie di primo grado) che si sono aggiudicate i premi relativi ovvero un buono d’acquisto del valore di 500€, un lettore DVD, due libri della Provincia e il diploma di Mister Tred.

È stata inoltre prevista una menzione speciale per la scuola che a livello provinciale ha raccolto il maggiore quantitativo totale di RAEE, indipendentemente dal numero di alunni, alla quale è stato consegnato un combo lettore DVD/registratore VHS unitamente a due libri della Provincia e al diploma di Mister Tred.

Complessivamente, sono stati assegnati 14 premi e una menzione speciale, per un valore totale di quasi 9.000€; è stato infine previsto un riconoscimento (attestato di Mister Tred) per tutte le scuole che hanno aderito al concorso.

I premi per “Tred Challenge”

Dall’unica classifica costruita per le 13 scuole secondarie di secondo grado che hanno aderito, sono stati estratti i primi tre classificati assoluti, che si sono aggiudicati un buono d’acquisto del valore di 600€ il primo, 500€ il secondo e 400€ il terzo, unitamente a un cordless, a due libri della Provincia e al diploma di Mister Tred.

Sono state inoltre previste due menzioni speciali per premiare le scuole che si sono distinte nelle due fasi che hanno caratterizzato il concorso, ovvero la scuola che ha realizzato l’elaborato creativo migliore che si è aggiudicata una fotocamera digitale e cuffiette Mp3 per il gruppo di lavoro, e la scuola che ha conferito il maggior quantitativo totale di RAEE alla SEA (escludendo le prime tre classificate assolute) alla quale è stato assegnato un combo lettore DVD/registratore VHS; entrambe le menzioni hanno previsto la consegna dei libri della Provincia e dell’attestato di Mister Tred.

Complessivamente, sono stati assegnati 3 premi e due menzioni speciali, per un valore totale di quasi 2.000€; è stato infine previsto un riconoscimento (attestato di Mister Tred) per tutte le scuole che hanno aderito al concorso.

Le premiazioni

Le premiazioni delle scuole vincitrici di premi di respiro provinciale, ovvero dei premi assoluti e della menzione speciale per “Il nuovo Tesoro di Mister Tred” e tutte le scuole di “Tred Challenge”, sono avvenute in occasione della conferenza stampa organizzata a conclusione della campagna l'8 maggio 2007 presso la Sala Consiglio della Provincia di Modena, alla presenza dei rappresentanti dei soggetti promotori dell'iniziativa e dei referenti delle scuole accompagnati da delegazioni di studenti.

Le scuole vincitrici di premi relativi di bacino saranno invece premiate in occasione delle feste programmate dai singoli Gestori (AIMAG, GEOVEST, HERA Modena e SAT) per il mese di maggio 2007.

2.6. Il questionario

Contestualmente al lancio del concorso “Il nuovo Tesoro di Mister Tred” è stata realizzata un'indagine conoscitiva volta a verificare, su un determinato campione di scuole modenesi appartenenti a diverse tipologie scolastiche (materne, primarie e secondarie di primo grado), quali siano le percezioni, le conoscenze, l'interesse nonché il grado di responsabilità ambientale e sociale degli alunni e delle loro famiglie in merito ai RAEE. L'indagine ha previsto la distribuzione agli alunni delle scuole della provincia di Modena aderenti al concorso di un questionario, allegato all'ecoquaderno, che è stato compilato e restituito al momento del conferimento in occasione della giornata di raccolta organizzata nelle scuole stesse.

Il questionario è stato mantenuto analogo a quello distribuito in occasione della prima edizione del concorso, al fine di verificare se le svariate iniziative sul tema dei RAEE e della raccolta differenziata abbiano o meno portato ad un aumento della consapevolezza di studenti e famiglie rispetto all'anno precedente; il questionario contiene dieci domande chiuse a risposta multipla:

1. Prima di ricevere questo pieghevole conoscevi il significato della parola RAEE?
 - Sì
 - No
 - Ne ho sentito parlare

2. Complessivamente quanti elettrodomestici di piccole dimensioni (es. radio, robot da cucina, calcolatrici), medie (es. TV, computer) e grandi dimensioni (es. frigorifero, lavatrici e lavastoviglie) possiedi in casa?
 - Meno di 5
 - Tra 5 e 10
 - Più di 10

3. Pensi sia giusto e importante recuperare e riciclare i RAEE?
 - Sì
 - No
 - Non saprei
4. Hai mai utilizzato il servizio di raccolta stradale dei rifiuti indifferenziati (cassonetto) per conferire i RAEE di piccole dimensioni (es. elettrodomestici per la casa, ecc.)?
 - Sì, sempre
 - No, mai
 - Qualche volta
5. Sai che gli elettrodomestici dismessi hanno componenti che, se abbandonati nell'ambiente o non smaltiti correttamente, possono essere pericolosi per la salute e inquinanti per l'ambiente?
 - Sì
 - No
 - Solo per alcuni
6. Fai la raccolta differenziata dei RAEE?
 - Sì
 - No
 - A volte
7. Sai che è possibile recuperare importanti materiali (es. ferro, acciaio, plastiche, vetro, rame, ecc.) dagli elettrodomestici dismessi, se conferiti e trattati correttamente?
 - Sì
 - No
 - Solo per alcuni
8. Utilizzi le isole ecologiche per il corretto conferimento dei tuoi elettrodomestici dismessi?
 - Sì, sempre
 - No, mai
 - Qualche volta
9. Credi che ci sia sufficiente informazione sul recupero, sul riciclo e sulle modalità di conferimento dei RAEE?
 - Sì
 - No
 - Non so
10. Ritieni che ci sia sufficiente informazione sui rischi connessi a uno smaltimento non corretto dei RAEE?
 - Sì
 - No
 - Non so

3. ALCUNI NUMERI A CONCLUSIONE DELLA CAMPAGNA: SINTESI DEI RISULTATI RAGGIUNTI A LIVELLO PROVINCIALE

Nonostante il lancio della campagna sia avvenuto ad anno scolastico avviato, il ritorno sia in termini di adesioni che di RAEE raccolti è stato notevole e superiore alle già incoraggianti aspettative iniziali: complessivamente, in 118 scuole della provincia 33.400 studenti hanno raccolto quasi 45.000 kg di RAEE, fra cui 41.000 kg di piccoli elettrodomestici, 200 kg di telefoni cellulari, 230 kg di batterie di cellulari 1.830 di pile, 1.190 di cartucce e toner.

Tabella 1 - Scuole aderenti e studenti coinvolti suddivisi per Gestore

| GESTORE | SCUOLE | | | STUDENTI | | |
|---------------|--------------------------------|----------------|------------|--------------------------------|----------------|---------------|
| | Il nuovo Tesoro di Mister Tred | Tred Challenge | TOTALE | Il nuovo Tesoro di Mister Tred | Tred Challenge | TOTALE |
| AIMAG | 25 | 2 | 27 | 4.886 | 1.866 | 6.752 |
| GEOVEST | 3 | 1 | 4 | 677 | 508 | 1.185 |
| HERA Modena | 50 | 8 | 58 | 11.362 | 6.254 | 17.616 |
| SAT | 27 | 2 | 29 | 6.026 | 1.820 | 7.846 |
| TOTALE | 105 | 13 | 118 | 22.951 | 10.448 | 33.399 |

Tabella 2 - Scuole aderenti suddivise per Gestore e per livello scolastico

| CONCORSO | TIPOLOGIA SCUOLA | BACINO AIMAG | BACINO GEOVEST | BACINO HERA M. | BACINO SAT | TOTALE |
|--------------------------------|-------------------|--------------|----------------|----------------|------------|------------|
| Il nuovo Tesoro di Mister Tred | scuole materne | 8 | 2 | 15 | 12 | 37 |
| | scuole elementari | 13 | 0 | 23 | 11 | 47 |
| | scuole medie | 4 | 1 | 12 | 4 | 21 |
| Tred Challenge | scuole superiori | 2 | 1 | 8 | 2 | 13 |
| | TOTALE | 27 | 4 | 58 | 29 | 118 |

Tabella 3 – Totale RAEE conferiti suddivisi per Gestore

| GESTORE | RAEE CONFERITI [kg] |
|---------------|---------------------|
| AIMAG | 9.031 |
| GEOVEST | 816 |
| HERA Modena | 24.637 |
| SAT | 9.853 |
| TOTALE | 44.337 |

Tabella 4 – Totale conferimenti suddivisi per Gestore e per materiale conferito

| GESTORE | ADESIONI | | CONFERIMENTI PER FRAZIONE [kg] | | | | | CONFERIMENTI TOTALI | |
|---------------|------------|---------------|--------------------------------|--------------------|---|--------------|------------------|---------------------|-------------|
| | Scuole | Alunni | Piccoli elettrodomestici | Telefoni cellulari | Batterie di cellulari e di elettrodomestici | Pile | Cartucce e toner | [kg] | [kg/alunno] |
| AIMAG | 27 | 6.752 | 8.307 | 46 | 46 | 376 | 256 | 9.031 | 1,34 |
| GEOVEST | 4 | 1.185 | 775 | 6 | 8 | 23 | 4 | 816 | 0,69 |
| HERA Modena | 58 | 17.616 | 22.751 | 91 | 86 | 1.016 | 693 | 24.637 | 1,40 |
| SAT | 29 | 7.846 | 9.061 | 59 | 88 | 411 | 234 | 9.853 | 1,26 |
| TOTALE | 118 | 33.399 | 40.894 | 202 | 228 | 1.826 | 1.187 | 44.337 | 1,33 |

Rispetto alla prima edizione della campagna, con “Il nuovo Tesoro di Mister Tred & Tred Challenge”:

- hanno aderito 36 scuole in più (118 contro 82);
- sono stati coinvolti 10.872 studenti in più (33.399 contro 22.527);
- sono stati raccolti 25.550 kg di RAEE in più (44.337 kg contro 18.787 kg).

Delle 118 scuole che hanno partecipato, 68 avevano già aderito alla prima edizione del concorso, mentre 50 sono state le nuove iscrizioni.

L'analisi dei questionari consegnati dagli studenti, attualmente in fase di predisposizione, sarà resa disponibile sul sito della Provincia di Modena www.provincia.modena.it.



4. CLASSIFICHE DEI CONFERIMENTI E SCUOLE VINCITRICI DE "IL NUOVO TESORO DI MISTER TRED"

Le pagine seguenti sintetizzano i dati dei conferimenti di tutte le scuole aderenti al concorso per materne, primarie e secondarie di primo grado.

I dati sono organizzati in classifiche secondo una graduatoria realizzata in funzione del quantitativo di RAEE raccolto da ogni scuola rapportato al numero di alunni della scuola stessa.

Dalle graduatorie suddivise solo per livello scolastico (paragrafo 4.1) sono state estratte le scuole che si sono aggiudicate i premi assoluti di livello provinciale e le menzioni speciali; dalle graduatorie suddivise per livello scolastico e per Gestore (paragrafi 4.2 - 4.5) sono invece state estratte le scuole a cui sono stati assegnati i premi relativi di bacino.

4.1. CLASSIFICHE ASSOLUTE

Dati conferimenti

Scuole materne

| DATI SCUOLA | | | | GESTORE | CONFERIMENTI PER FRAZIONE [kg] | | | | | CONFERIMENTI TOTALI | | CLASSIFICA |
|-------------------------|--------------------|--------------------|-----------|-------------|--------------------------------|--------------------|----------------|------------|--------------------|---------------------|--------------|------------|
| Nome | Comune | Giorno di raccolta | Alunni | | Piccoli Elettrodomestici | Telefoni cellulari | Cartucce Toner | Pile Stilo | Batterie Cellulari | [kg] | [kg/alunno] | |
| Magg.Luigi Ricci | Sestola | 02-apr | 17 | HERA | 279 | 2 | 7 | 10 | 2 | 300 | 17,65 | 1 |
| Rodari | Vignola | 26-mar | 101 | HERA | 1.560 | 2 | 0 | 36 | 1 | 1.599 | 15,83 | 2 |
| Ginzburg | Formigine | 01-mar | 72 | SAT | 825 | 1 | 50 | 22 | 1 | 899 | 12,49 | 3 |
| Sacro Cuore | San Cesario | 22-mar | 67 | HERA | 602 | 1 | 129 | 21 | 1 | 754 | 11,25 | 4 |
| Vittorio Emanuele | Vignola | 26-mar | 84 | HERA | 665 | 2 | 4 | 12 | 2 | 685 | 8,15 | 5 |
| Collodi | Vignola | 26-mar | 170 | HERA | 1.244 | 1 | 4 | 20 | 2 | 1.271 | 7,48 | 6 |
| Alda Bruni | Bomporto (Solara) | 20-mar | 74 | HERA | 526 | 1 | 4 | 13 | 1 | 545 | 7,36 | 7 |
| Andersen | Vignola | 26-mar | 75 | HERA | 409 | 1 | 94 | 19 | 3 | 526 | 7,01 | 8 |
| Agazzi | Maranello | 08-mar | 125 | SAT | 640 | 4 | 14 | 18 | 14 | 690 | 5,52 | 9 |
| Pegaso | Carpi | 12-apr | 75 | AIMAG | 340 | 4 | 0 | 12 | 2 | 358 | 4,77 | 10 |
| Andersen | Carpi | 13-apr | 76 | AIMAG | 208 | 2 | 10 | 22 | 1 | 243 | 3,20 | 11 |
| San Benedetto Abate | Modena | 14-mar | 152 | HERA | 461 | 2 | 0 | 9 | 2 | 474 | 3,12 | 12 |
| Grillo Parlante | Soliera (Limidi) | 17-apr | 62 | AIMAG | 186 | 1 | 0 | 5 | 1 | 193 | 3,11 | 13 |
| D.Alighieri | Modena | 16-mar | 90 | HERA | 207 | 2 | 4 | 62 | 3 | 278 | 3,09 | 14 |
| Rodari | Finale Emilia | 19-apr | 134 | GEOVEST | 385 | 1 | 0 | 10 | 3 | 399 | 2,98 | 15 |
| Madonna della Neve | Formigine (Corlo) | 02-mar | 131 | SAT | 347 | 2 | 0 | 39 | 2 | 390 | 2,98 | 16 |
| Arcobaleno | Fiorano (Spezzano) | 06-mar | 80 | SAT | 197 | 1 | 11 | 15 | 1 | 225 | 2,81 | 17 |
| Aquilone | Fiorano | 06-mar | 107 | SAT | 289 | 1 | 0 | 7 | 1 | 298 | 2,79 | 18 |

| DATI SCUOLA | | | | GESTORE | CONFERIMENTI PER FRAZIONE [kg] | | | | | CONFERIMENTI TOTALI | | CLASSIFICA |
|-------------------------------------|--------------------|--------------------|--------------|---------|--------------------------------|--------------------|----------------|------------|--------------------|---------------------|-------------|------------|
| Nome | Comune | Giorno di raccolta | Alunni | | Piccoli Elettrodomestici | Telefoni cellulari | Cartucce Toner | Pile Stilo | Batterie Cellulari | [kg] | [kg/alunno] | |
| S. Anna | Sassuolo | 05-mar | 85 | SAT | 189 | 1 | 29 | 1 | 0 | 220 | 2,59 | 19 |
| Il Castello | Cavezzo | 18-apr | 104 | AIMAG | 159 | 1 | 57 | 47 | 1 | 265 | 2,55 | 20 |
| Walt Disney | Castelfranco E. | 21-mar | 106 | HERA | 220 | 1 | 14 | 11 | 1 | 247 | 2,33 | 21 |
| J. Da Gorzano | Maranello | 09-mar | 78 | SAT | 165 | 2 | 1 | 3 | 2 | 173 | 2,22 | 22 |
| Saluzzo | Modena | 14-mar | 72 | HERA | 95 | 0 | 16 | 28 | 0 | 139 | 1,93 | 23 |
| Il Castello | Fiorano (Spezzano) | 06-mar | 125 | SAT | 232 | 1 | 2 | 2 | 0 | 237 | 1,90 | 24 |
| Rovereto | Novi di Modena | 04-apr | 134 | AIMAG | 247 | 0 | 0 | 0 | 0 | 247 | 1,84 | 25 |
| Marconi | Modena | 20-mar | 75 | HERA | 114 | 2 | 0 | 15 | 4 | 135 | 1,80 | 26 |
| Sergio Neri | Formigine | 01-mar | 78 | SAT | 136 | 1 | 0 | 2 | 0 | 139 | 1,78 | 27 |
| Infanzia S. Dalmazio | Serramazzone | 12-mar | 43 | SAT | 64 | 1 | 0 | 9 | 2 | 76 | 1,77 | 28 |
| Berengario | Carpi | 12-apr | 75 | AIMAG | 120 | 1 | 0 | 3 | 1 | 125 | 1,67 | 29 |
| San Geminiano | Modena (Cognento) | 15-mar | 82 | HERA | 130 | 1 | 0 | 2 | 1 | 134 | 1,63 | 30 |
| Villa Prediera | Pavullo | 30-mar | 84 | HERA | 110 | 1 | 15 | 5 | 1 | 132 | 1,57 | 31 |
| Scuola Infanzia "Serra Centro" | Serramazzone | 12-mar | 168 | SAT | 182 | 2 | 0 | 22 | 1 | 207 | 1,23 | 32 |
| Agazzi | Novi di Modena | 04-apr | 112 | AIMAG | 91 | 1 | 0 | 15 | 0 | 107 | 0,96 | 33 |
| Edison | Modena | 15-mar | 76 | HERA | 64 | 0 | 0 | 0 | 0 | 64 | 0,84 | 34 |
| San Giuseppe | Nonantola | 19-apr | 186 | GEOVEST | 127 | 2 | 0 | 3 | 1 | 133 | 0,72 | 35 |
| Malaguzzi | Formigine | 01-mar | 229 | SAT | 107 | 1 | 1 | 5 | 1 | 115 | 0,50 | 36 |
| S.Maria Assunta | S. Prospero | 18-apr | 87 | AIMAG | 10 | 0 | 0 | 6 | 0 | 16 | 0,18 | 37 |
| TOTALE ALUNNI E CONFERIMENTI | | | 3.691 | - | 11.932 | 50 | 466 | 531 | 59 | 13.038 | 3,53 | |

Scuole elementari

| DATI SCUOLA | | | | GESTORE | CONFERIMENTI PER FRAZIONE [kg] | | | | | CONFERIMENTI TOTALI | | CLASSIFICA |
|--------------------------|-----------------------------|--------------------|------------|--------------|--------------------------------|--------------------|----------------|------------|--------------------|---------------------|-------------|------------|
| Nome | Comune | Giorno Di Raccolta | Alunni | | Piccoli elettrodomestici | Telefoni cellulari | Cartucce Toner | Pile Stilo | Batterie Cellulari | [kg] | [kg/alunno] | |
| Anna Frank | Carpi | 13-apr | 125 | AIMAG | 1.134 | 3 | 0 | 11 | 1 | 1.149 | 9,19 | 1 |
| Corsini | Pavullo (Verica) | 30-mar | 63 | HERA | 515 | 0 | 4 | 6 | 0 | 525 | 8,33 | 2 |
| Figlie Della Provvidenza | Carpi | 13-apr | 85 | AIMAG | 639 | 1 | 1 | 6 | 2 | 649 | 7,64 | 3 |
| Antonio Bernardi | Frassinoro | 02-apr | 41 | HERA | 244 | 1 | 14 | 13 | 0 | 272 | 6,63 | 4 |
| "Figlie Di Gesu" | Modena | 14-mar | 127 | HERA | 788 | 0 | 0 | 1 | 0 | 789 | 6,21 | 5 |
| Da Vinci | Carpi | 12-apr | 142 | AIMAG | 717 | 1 | 102 | 27 | 2 | 849 | 5,98 | 6 |
| Galilei | Modena | 19-mar | 400 | HERA | 1.980 | 9 | 135 | 191 | 8 | 2.323 | 5,81 | 7 |
| Palmieri | Formigine (Magreta) | 02-mar | 210 | SAT | 919 | 6 | 0 | 33 | 9 | 967 | 4,60 | 8 |
| Leonardo Da Vinci | Pavullo | 30-mar | 180 | HERA | 713 | 2 | 7 | 15 | 1 | 738 | 4,10 | 9 |
| Ciro Menotti | Fiorano (Spezzano) | 07-mar | 189 | SAT | 708 | 2 | 5 | 21 | 3 | 739 | 3,91 | 10 |
| Aldo Moro | Vignola | 24-mar | 208 | HERA | 729 | 5 | 9 | 54 | 3 | 800 | 3,85 | 11 |
| Guinzelli | Castelfranco E. | 21-mar | 180 | HERA | 650 | 2 | 2 | 15 | 2 | 671 | 3,73 | 12 |
| Gianni Rodari | Carpi | 13-apr | 210 | AIMAG | 730 | 3 | 7 | 27 | 3 | 770 | 3,67 | 13 |
| Don Bosco | Castelfranco E. (Cavazzona) | 21-mar | 96 | HERA | 318 | 2 | 8 | 4 | 3 | 335 | 3,49 | 14 |
| G. Rodari | Maranello (Pozza) | 09-mar | 327 | SAT | 889 | 2 | 2 | 27 | 4 | 924 | 2,83 | 15 |
| Pascoli | Serramazzone (S. Dalmazio) | 12-mar | 81 | SAT | 197 | 1 | 5 | 4 | 1 | 208 | 2,57 | 16 |
| Mazzini | Vignola | 23-mar | 426 | HERA | 951 | 5 | 22 | 48 | 4 | 1.030 | 2,42 | 17 |
| M. Anna Saltini | Carpi | 14-apr | 184 | AIMAG | 403 | 1 | 3 | 15 | 1 | 423 | 2,30 | 18 |

| DATI SCUOLA | | | | GESTORE | CONFERIMENTI PER FRAZIONE [kg] | | | | | CONFERIMENTI TOTALI | | CLASSIFICA |
|--------------------|--------------------------|--------------------|--------|---------|--------------------------------|--------------------|----------------|------------|--------------------|---------------------|-------------|------------|
| Nome | Comune | Giorno Di Raccolta | Alunni | | Piccoli elettrodomestici | Telefoni cellulari | Cartucce Toner | Pile Stilo | Batterie Cellulari | [kg] | [kg/alunno] | |
| Don Gatti | Castelvetro (Solignano) | 28-mar | 129 | HERA | 212 | 2 | 24 | 10 | 5 | 253 | 1,96 | 19 |
| Cavezzo | Cavezzo | 18-apr | 220 | AIMAG | 394 | 2 | 13 | 6 | 2 | 417 | 1,90 | 20 |
| Calvino | Vignola | 23-mar | 378 | HERA | 623 | 8 | 0 | 32 | 6 | 669 | 1,77 | 21 |
| Anna Frank | Castelnuovo R. (Montale) | 29-mar | 118 | HERA | 195 | 2 | 0 | 8 | 1 | 206 | 1,75 | 22 |
| Carducci | Formigine | 20-apr | 394 | SAT | 579 | 5 | 23 | 22 | 2 | 631 | 1,60 | 23 |
| Enzo Ferrari | Fiorano | 07-mar | 340 | SAT | 509 | 6 | 3 | 18 | 2 | 538 | 1,58 | 24 |
| Pedrazzoli | Pievepelago | 20-apr | 323 | HERA | 433 | 1 | 5 | 20 | 1 | 460 | 1,42 | 25 |
| Don Lorenzo Milani | Castelnuovo R. | 29-mar | 540 | HERA | 699 | 7 | 12 | 37 | 5 | 760 | 1,41 | 26 |
| Giuseppe Verdi | Carpi | 12-apr | 237 | AIMAG | 302 | 4 | 6 | 12 | 4 | 328 | 1,38 | 27 |
| Pacinotti | San Cesario | 22-Mar | 216 | HERA | 239 | 3 | 7 | 20 | 0 | 269 | 1,25 | 28 |
| Luisa Guidotti | Fiorano | 07-mar | 318 | SAT | 353 | 5 | 5 | 20 | 4 | 387 | 1,22 | 29 |
| Pascoli | Carpi | 12-apr | 200 | AIMAG | 219 | 1 | 0 | 17 | 1 | 238 | 1,19 | 30 |
| Stradi | Maranello | 08-mar | 450 | SAT | 476 | 4 | 27 | 23 | 4 | 534 | 1,19 | 31 |
| Emilio Po | Modena | 13-mar | 125 | HERA | 140 | 0 | 0 | 7 | 1 | 148 | 1,18 | 32 |
| Garibaldi | Soliera | 17-apr | 432 | AIMAG | 365 | 6 | 5 | 39 | 10 | 425 | 0,98 | 33 |
| Lenzi | Zocca | 27-mar | 200 | HERA | 147 | 1 | 30 | 13 | 2 | 193 | 0,97 | 34 |
| A. Begarelli | Modena (S. Damaso) | 19-mar | 182 | HERA | 145 | 1 | 0 | 2 | 2 | 150 | 0,82 | 35 |
| A. Frank | Novi di Modena | 03-apr | 251 | AIMAG | 191 | 1 | 0 | 7 | 1 | 200 | 0,80 | 36 |
| Rovereto | Novi di Modena | 03-apr | 215 | AIMAG | 145 | 2 | 0 | 22 | 1 | 170 | 0,79 | 37 |
| Giotto | Carpi | 13-apr | 235 | AIMAG | 171 | 1 | 4 | 4 | 1 | 181 | 0,77 | 38 |
| Rino Gasparini | Concordia | 04-apr | 363 | AIMAG | 229 | 7 | 0 | 27 | 7 | 270 | 0,74 | 39 |

| DATI SCUOLA | | | | GESTORE | CONFERIMENTI PER FRAZIONE [kg] | | | | | CONFERIMENTI TOTALI | | CLASSIFICA |
|-------------------------------------|------------------|--------------------|---------------|---------|--------------------------------|--------------------|----------------|------------|--------------------|---------------------|-------------|------------|
| Nome | Comune | Giorno Di Raccolta | Alunni | | Piccoli elettrodomestici | Telefoni cellulari | Cartucce Toner | Pile Stilo | Batterie Cellulari | [kg] | [kg/alunno] | |
| Ferrari | Formigine | 05-mar | 549 | SAT | 309 | 3 | 9 | 57 | 3 | 381 | 0,69 | 40 |
| Casolari | Serramazzoni | 12-mar | 200 | SAT | 122 | 1 | 0 | 11 | 1 | 135 | 0,68 | 41 |
| Marconi | Spilamberto | 23-mar | 384 | HERA | 244 | 2 | 0 | 11 | 0 | 257 | 0,67 | 42 |
| P.L. Da Palestrina | Modena | 13-mar | 348 | HERA | 121 | 1 | 22 | 7 | 2 | 153 | 0,44 | 43 |
| Foscolo | Pavullo (Budria) | 30-mar | 315 | HERA | 86 | 1 | 3 | 9 | 1 | 100 | 0,32 | 44 |
| Raimondo Montecuccoli | Modena | 19-mar | 148 | HERA | 36 | 1 | 0 | 4 | 1 | 42 | 0,28 | 45 |
| C. Costa - Della Cittadella | Modena | 13-mar | 223 | HERA | 56 | 1 | 0 | 3 | 1 | 61 | 0,27 | 46 |
| Varana | Serramazzoni | 09-mar | 19 | SAT | 0 | 0 | 0 | 0 | 0 | 0 | 0,00 | 47 |
| TOTALE ALUNNI E CONFERIMENTI | | | 11.326 | - | 20.964 | 125 | 524 | 986 | 118 | 22.717 | 2,01 | |

Scuole medie

| DATI SCUOLA | | | | GESTORE | CONFERIMENTI PER FRAZIONE [kg] | | | | | CONFERIMENTI TOTALI | | CLASSIFICA |
|-------------------------------------|-----------------|--------------------|--------------|------------|--------------------------------|--------------------|----------------|------------|--------------------|---------------------|-------------|------------|
| Nome | Comune | Giorno di Raccolta | Alunni | | Piccoli Elettrodomestici | Telefoni cellulari | Cartucce Toner | Pile Stilo | Batterie Cellulari | [kg] | [kg/alunno] | |
| Berti | Prignano | 10-Mar | 70 | SAT | 186 | 1 | 0 | 5 | 1 | 193 | 2,76 | 1 |
| Gasparini | Novi di Modena | 03-Apr | 150 | AIMAG | 230 | 0 | 5 | 2 | 0 | 237 | 1,58 | 2 |
| Carducci | Modena | 17-Mar | 446 | HERA | 463 | 2 | 11 | 45 | 3 | 524 | 1,17 | 3 |
| Sassi | Soliera | 17-Apr | 356 | AIMAG | 352 | 0 | 16 | 25 | 3 | 396 | 1,11 | 4 |
| Cavour | Modena | 17-Mar | 373 | HERA | 327 | 1 | 22 | 12 | 1 | 363 | 0,97 | 5 |
| Anna Frank | Castelvetro | 28-Mar | 293 | HERA | 249 | 0 | 0 | 5 | 0 | 254 | 0,87 | 6 |
| Ferraris | Modena | 17-Mar | 620 | HERA | 430 | 0 | 19 | 10 | 0 | 459 | 0,74 | 7 |
| Lanfranco | Modena | 16-Mar | 998 | HERA | 674 | 2 | 7 | 41 | 3 | 727 | 0,73 | 8 |
| Alberto Pio | Carpi | 14-Apr | 612 | AIMAG | 378 | 2 | 25 | 12 | 1 | 418 | 0,68 | 9 |
| Fabriani | Spilamberto | 23-Mar | 295 | HERA | 142 | 1 | 20 | 3 | 1 | 167 | 0,57 | 10 |
| Ferrari | Maranello | 08-Mar | 483 | SAT | 220 | 4 | 4 | 2 | 25 | 255 | 0,53 | 11 |
| Media Zocca | Zocca | 27-Mar | 131 | HERA | 39 | 1 | 8 | 9 | 0 | 57 | 0,44 | 12 |
| Alighieri | Nonantola | 19-Apr | 357 | GEOVEST | 133 | 2 | 2 | 5 | 3 | 145 | 0,41 | 13 |
| Leopardi | Castelnuovo R. | 29-Mar | 370 | HERA | 122 | 1 | 3 | 22 | 1 | 149 | 0,40 | 14 |
| Pacinotti | San Cesario | 22-Mar | 211 | HERA | 56 | 3 | 0 | 16 | 3 | 78 | 0,37 | 15 |
| A. Fiori | Formigine | 03-Mar | 511 | SAT | 134 | 1 | 33 | 3 | 0 | 171 | 0,33 | 16 |
| Volta | Bomporto | 20-Mar | 450 | HERA | 134 | 1 | 0 | 0 | 0 | 135 | 0,30 | 17 |
| P. Paoli | Modena | 16-Mar | 500 | HERA | 88 | 2 | 0 | 8 | 0 | 98 | 0,20 | 18 |
| Cavedoni | Sassuolo | 10-Mar | 564 | SAT | 40 | 0 | 0 | 7 | 2 | 49 | 0,09 | 19 |
| Rovereto | Novi di Modena | 03-Apr | 144 | AIMAG | 0 | 0 | 0 | 0 | 0 | 0 | 0,00 | 20 |
| TOTALE ALUNNI E CONFERIMENTI | | | 7.934 | - | 4.397 | 24 | 175 | 232 | 47 | 4.875 | 0,61 | |



Scuole vincitrici dei premi assoluti

Nelle tabelle precedenti sono evidenziate in giallo le scuole che si sono aggiudicate i premi assoluti, ovvero le scuole che, a livello provinciale e all'interno del rispettivo livello scolastico, hanno raggiunto il più alto conferimento in termini pro-capite. Le scuole vincitrici sono riassunte nella tabella seguente:

| TIPOLOGIA SCUOLA | NOME SCUOLA | COMUNE | QUANTITÀ CONFERITA PER ALUNNO [kg/alunno] |
|-------------------------|--------------------|---------------|--|
| Scuola materna | Magg. Luigi Ricci | Sestola | 17,65 |
| Scuola elementare | Anna Frank | Carpi | 9,19 |
| Scuola media | Berti | Prignano | 2,76 |

È stata inoltre consegnata una menzione speciale alla scuola elementare Galilei di Modena (evidenziata in verde in tabella) per aver raccolto il maggior quantitativo di RAEE indipendentemente dal numero di alunni (2.323 kg).

Dalla classifica di pagina 27 risultano solo 20 scuole medie e non 21 come riportato nella tabella 2 di pagina 19; questo perché l'istituto comprensivo Pedrazzoli di Pievepelago ha voluto una sola mini stazione per la scuola elementare e la scuola media; l'istituto è stato inserito solo nella classifica delle scuole elementari, considerando però come alunni il totale del comprensivo dal momento che hanno conferito entrambe le tipologie scolastiche

4.2. CLASSIFICHE DI BACINO - AIMAG

Dati conferimenti

Scuole materne

| DATI SCUOLA | | | | GESTORE | CONFERIMENTI PER FRAZIONE [kg] | | | | | CONFERIMENTI TOTALI | | CLASSIFICA |
|-------------------------------------|------------------|--------------------|------------|---------|--------------------------------|--------------------|----------------|------------|--------------------|---------------------|-------------|------------|
| Nome | Comune | Giorno di raccolta | Alunni | | Piccoli Elettrodomestici | Telefoni cellulari | Cartucce Toner | Pile Stilo | Batterie Cellulari | [kg] | [kg/alunno] | |
| Pegaso | Carpi | 12-apr | 75 | AIMAG | 340 | 4 | 0 | 12 | 2 | 358 | 4,77 | 1 |
| Andersen | Carpi | 13-apr | 76 | AIMAG | 208 | 2 | 10 | 22 | 1 | 243 | 3,20 | 2 |
| Grillo Parlante | Soliera (Limidi) | 17-apr | 62 | AIMAG | 186 | 1 | 0 | 5 | 1 | 193 | 3,11 | 3 |
| Il Castello | Cavezzo | 18-apr | 104 | AIMAG | 159 | 1 | 57 | 47 | 1 | 265 | 2,55 | 4 |
| Rovereto | Novi di Modena | 04-apr | 134 | AIMAG | 247 | 0 | 0 | 0 | 0 | 247 | 1,84 | 5 |
| Berengario | Carpi | 12-apr | 75 | AIMAG | 120 | 1 | 0 | 3 | 1 | 125 | 1,67 | 6 |
| Agazzi | Novi di Modena | 04-apr | 112 | AIMAG | 91 | 1 | 0 | 15 | 0 | 107 | 0,96 | 7 |
| S.Maria Assunta | S. Prospero | 18-apr | 87 | AIMAG | 10 | 0 | 0 | 6 | 0 | 16 | 0,18 | 8 |
| TOTALE ALUNNI E CONFERIMENTI | | | 725 | - | 1.361 | 10 | 67 | 110 | 6 | 1.554 | 2,14 | |

Scuole elementari

| DATI SCUOLA | | | | GESTORE | CONFERIMENTI PER FRAZIONE [kg] | | | | | CONFERIMENTI TOTALI | | CLASSIFICA |
|-------------------------------------|----------------|--------------------|--------------|--------------|--------------------------------|--------------------|----------------|------------|--------------------|---------------------|-------------|------------|
| Nome | Comune | Giorno Di Raccolta | Alunni | | Piccoli elettrodomestici | Telefoni cellulari | Cartucce Toner | Pile Stilo | Batterie Cellulari | [kg] | [kg/alunno] | |
| Anna Frank | Carpi | 13-apr | 125 | AIMAG | 1.134 | 3 | 0 | 11 | 1 | 1.149 | 9,19 | 1 |
| Figlie Della Provvidenza | Carpi | 13-apr | 85 | AIMAG | 639 | 1 | 1 | 6 | 2 | 649 | 7,64 | 2 |
| Da Vinci | Carpi | 12-apr | 142 | AIMAG | 717 | 1 | 102 | 27 | 2 | 849 | 5,98 | 3 |
| Gianni Rodari | Carpi | 13-apr | 210 | AIMAG | 730 | 3 | 7 | 27 | 3 | 770 | 3,67 | 4 |
| M.Anna Saltini | Carpi | 14-apr | 184 | AIMAG | 403 | 1 | 3 | 15 | 1 | 423 | 2,30 | 5 |
| Cavezzo | Cavezzo | 18-apr | 220 | AIMAG | 394 | 2 | 13 | 6 | 2 | 417 | 1,90 | 6 |
| Giuseppe Verdi | Carpi | 12-apr | 237 | AIMAG | 302 | 4 | 6 | 12 | 4 | 328 | 1,38 | 7 |
| Pascoli | Carpi | 12-apr | 200 | AIMAG | 219 | 1 | 0 | 17 | 1 | 238 | 1,19 | 8 |
| Garibaldi | Soliera | 17-apr | 432 | AIMAG | 365 | 6 | 5 | 39 | 10 | 425 | 0,98 | 9 |
| A. Frank | Novi di Modena | 03-apr | 251 | AIMAG | 191 | 1 | 0 | 7 | 1 | 200 | 0,80 | 10 |
| Rovereto | Novi di Modena | 03-apr | 215 | AIMAG | 145 | 2 | 0 | 22 | 1 | 170 | 0,79 | 11 |
| Giotto | Carpi | 13-apr | 235 | AIMAG | 171 | 1 | 4 | 4 | 1 | 181 | 0,77 | 12 |
| Rino Gasparini | Concordia | 04-apr | 363 | AIMAG | 229 | 7 | 0 | 27 | 7 | 270 | 0,74 | 13 |
| TOTALE ALUNNI E CONFERIMENTI | | | 2.899 | - | 5.639 | 33 | 141 | 220 | 36 | 6.069 | 2,09 | |

Scuole medie

| DATI SCUOLA | | | | GESTORE | CONFERIMENTI PER FRAZIONE [kg] | | | | | CONFERIMENTI TOTALI | | CLASSIFICA |
|-------------------------------------|----------------|--------------------|--------------|---------|--------------------------------|--------------------|----------------|------------|--------------------|---------------------|-------------|------------|
| Nome | Comune | Giorno di Raccolta | Alunni | | Piccoli Elettrodomestici | Telefoni cellulari | Cartucce Toner | Pile Stilo | Batterie Cellulari | [kg] | [kg/alunno] | |
| Gasparini | Novi di Modena | 03-Apr | 150 | AIMAG | 230 | 0 | 5 | 2 | 0 | 237 | 1,58 | 1 |
| Sassi | Soliera | 17-Apr | 356 | AIMAG | 352 | 0 | 16 | 25 | 3 | 396 | 1,11 | 2 |
| Alberto Pio | Carpi | 14-Apr | 612 | AIMAG | 378 | 2 | 25 | 12 | 1 | 418 | 0,68 | 3 |
| Rovereto | Novi di Modena | 03-Apr | 144 | AIMAG | 0 | 0 | 0 | 0 | 0 | 0 | 0,00 | 4 |
| TOTALE ALUNNI E CONFERIMENTI | | | 1.262 | - | 960 | 2 | 46 | 39 | 4 | 1.051 | 0,83 | |

Scuole vincitrici dei premi relativi

Nelle tabelle precedenti sono evidenziate in arancio le scuole che si sono aggiudicate i premi relativi, ovvero le scuole che, all'interno del rispettivo livello scolastico e del bacino gestionale di appartenenza, hanno raggiunto il più alto conferimento in termini pro-capite (ad esclusione ovviamente delle scuole assegnatarie dei premi assoluti). Le scuole vincitrici sono riassunte nella tabella seguente:

| TIPOLOGIA SCUOLA | NOME SCUOLA | COMUNE | QUANTITÀ CONFERITA PER ALUNNO [kg/alunno] |
|-------------------|--------------------------|----------------|---|
| Scuola materna | Pegaso | Carpi | 4,77 |
| Scuola elementare | Figlie Della Provvidenza | Carpi | 7,64 |
| Scuola media | Gasparini | Novi di Modena | 1,58 |

4.3. CLASSIFICHE DI BACINO - GEOVEST

Dati conferimenti

Scuole materne

| DATI SCUOLA | | | | GESTORE | CONFERIMENTI PER FRAZIONE [kg] | | | | | CONFERIMENTI TOTALI | | CLASSIFICA |
|-------------------------------------|---------------|--------------------|------------|---------|--------------------------------|--------------------|----------------|------------|--------------------|---------------------|-------------|------------|
| Nome | Comune | Giorno di raccolta | Alunni | | Piccoli Elettrodomestici | Telefoni cellulari | Cartucce Toner | Pile Stilo | Batterie Cellulari | [kg] | [kg/alunno] | |
| Rodari | Finale Emilia | 19-apr | 134 | GEOVEST | 385 | 1 | 0 | 10 | 3 | 399 | 2,98 | 1 |
| San Giuseppe | Nonantola | 19-apr | 186 | GEOVEST | 127 | 2 | 0 | 3 | 1 | 133 | 0,72 | 2 |
| TOTALE ALUNNI E CONFERIMENTI | | | 320 | - | 512 | 3 | 0 | 13 | 4 | 532 | 1,66 | |

Scuole medie

| DATI SCUOLA | | | | GESTORE | CONFERIMENTI PER FRAZIONE [kg] | | | | | CONFERIMENTI TOTALI | | CLASSIFICA |
|-------------------------------------|-----------|--------------------|------------|---------|--------------------------------|--------------------|----------------|------------|--------------------|---------------------|-------------|------------|
| Nome | Comune | Giorno di Raccolta | Alunni | | Piccoli Elettrodomestici | Telefoni cellulari | Cartucce Toner | Pile Stilo | Batterie Cellulari | [kg] | [kg/alunno] | |
| Alighieri | Nonantola | 19-Apr | 357 | GEOVEST | 133 | 2 | 2 | 5 | 3 | 145 | 0,41 | 1 |
| TOTALE ALUNNI E CONFERIMENTI | | | 357 | - | 133 | 2 | 2 | 5 | 3 | 145 | 0,41 | |



Scuole vincitrici dei premi relativi

Nelle tabelle precedenti sono evidenziate in arancio le scuole che si sono aggiudicate i premi relativi, ovvero le scuole che, all'interno del rispettivo livello scolastico e del bacino gestionale di appartenenza, hanno raggiunto il più alto conferimento in termini pro-capite (ad esclusione ovviamente delle scuole assegnatarie dei premi assoluti). Le scuole vincitrici sono riassunte nella tabella seguente:

| TIPOLOGIA SCUOLA | NOME SCUOLA | COMUNE | QUANTITÀ CONFERITA PER ALUNNO [kg/alunno] |
|-------------------------|--------------------|---------------|--|
| Scuola materna | Rodari | Finale Emilia | 2,98 |
| Scuola media | Alighieri | Nonantola | 0,41 |

4.4. CLASSIFICHE DI BACINO – HERA Modena

Dati conferimenti

Scuole materne

| DATI SCUOLA | | | | GESTORE | CONFERIMENTI PER FRAZIONE [kg] | | | | | CONFERIMENTI TOTALI | | CLASSIFICA |
|-------------------------------------|-------------------|--------------------|--------------|-------------|--------------------------------|--------------------|----------------|------------|--------------------|---------------------|--------------|------------|
| Nome | Comune | Giorno di raccolta | Alunni | | Piccoli Elettrodomestici | Telefoni cellulari | Cartucce Toner | Pile Stilo | Batterie Cellulari | [kg] | [kg/alunno] | |
| Magg.Luigi Ricci | Sestola | 02-apr | 17 | HERA | 279 | 2 | 7 | 10 | 2 | 300 | 17,65 | 1 |
| Rodari | Vignola | 26-mar | 101 | HERA | 1.560 | 2 | 0 | 36 | 1 | 1.599 | 15,83 | 2 |
| Sacro Cuore | San Cesario | 22-mar | 67 | HERA | 602 | 1 | 129 | 21 | 1 | 754 | 11,25 | 3 |
| Vittorio Emanuele | Vignola | 26-mar | 84 | HERA | 665 | 2 | 4 | 12 | 2 | 685 | 8,15 | 4 |
| Collodi | Vignola | 26-mar | 170 | HERA | 1.244 | 1 | 4 | 20 | 2 | 1.271 | 7,48 | 5 |
| Alda Bruni | Bomporto (Solara) | 20-mar | 74 | HERA | 526 | 1 | 4 | 13 | 1 | 545 | 7,36 | 6 |
| Andersen | Vignola | 26-mar | 75 | HERA | 409 | 1 | 94 | 19 | 3 | 526 | 7,01 | 7 |
| San Benedetto Abate | Modena | 14-mar | 152 | HERA | 461 | 2 | 0 | 9 | 2 | 474 | 3,12 | 8 |
| D.Alighieri | Modena | 16-mar | 90 | HERA | 207 | 2 | 4 | 62 | 3 | 278 | 3,09 | 9 |
| Walt Disney | Castelfranco E. | 21-mar | 106 | HERA | 220 | 1 | 14 | 11 | 1 | 247 | 2,33 | 10 |
| Saluzzo | Modena | 14-mar | 72 | HERA | 95 | 0 | 16 | 28 | 0 | 139 | 1,93 | 11 |
| Marconi | Modena | 20-mar | 75 | HERA | 114 | 2 | 0 | 15 | 4 | 135 | 1,80 | 12 |
| San Geminiano | Modena (Cognento) | 15-mar | 82 | HERA | 130 | 1 | 0 | 2 | 1 | 134 | 1,63 | 13 |
| Villa Prediera | Pavullo | 30-mar | 84 | HERA | 110 | 1 | 15 | 5 | 1 | 132 | 1,57 | 14 |
| Edison | Modena | 15-mar | 76 | HERA | 64 | 0 | 0 | 0 | 0 | 64 | 0,84 | 15 |
| TOTALE ALUNNI E CONFERIMENTI | | | 1.325 | - | 6.686 | 19 | 291 | 263 | 24 | 7.283 | 5,50 | |

Scuole elementari

| DATI SCUOLA | | | | GESTORE | CONFERIMENTI PER FRAZIONE [kg] | | | | | CONFERIMENTI TOTALI | | CLASSIFICA |
|--------------------|-----------------------------|--------------------|--------|---------|--------------------------------|--------------------|----------------|------------|--------------------|---------------------|-------------|------------|
| Nome | Comune | Giorno Di Raccolta | Alunni | | Piccoli elettrodomestici | Telefoni cellulari | Cartucce Toner | Pile Stilo | Batterie Cellulari | [kg] | [kg/alunno] | |
| Corsini | Pavullo (Verica) | 30-mar | 63 | HERA | 515 | 0 | 4 | 6 | 0 | 525 | 8,33 | 1 |
| Antonio Bernardi | Frassinoro | 02-apr | 41 | HERA | 244 | 1 | 14 | 13 | 0 | 272 | 6,63 | 2 |
| "Figlie Di Gesu" | Modena | 14-mar | 127 | HERA | 788 | 0 | 0 | 1 | 0 | 789 | 6,21 | 3 |
| Galilei | Modena | 19-mar | 400 | HERA | 1.980 | 9 | 135 | 191 | 8 | 2.323 | 5,81 | 4 |
| Leonardo Da Vinci | Pavullo | 30-mar | 180 | HERA | 713 | 2 | 7 | 15 | 1 | 738 | 4,10 | 5 |
| Aldo Moro | Vignola | 24-mar | 208 | HERA | 729 | 5 | 9 | 54 | 3 | 800 | 3,85 | 6 |
| Guinizzelli | Castelfranco E. | 21-mar | 180 | HERA | 650 | 2 | 2 | 15 | 2 | 671 | 3,73 | 7 |
| Don Bosco | Castelfranco E. (Cavazzona) | 21-mar | 96 | HERA | 318 | 2 | 8 | 4 | 3 | 335 | 3,49 | 8 |
| Mazzini | Vignola | 23-mar | 426 | HERA | 951 | 5 | 22 | 48 | 4 | 1.030 | 2,42 | 9 |
| Don Gatti | Castelvetro (Solignano) | 28-mar | 129 | HERA | 212 | 2 | 24 | 10 | 5 | 253 | 1,96 | 10 |
| Calvino | Vignola | 23-mar | 378 | HERA | 623 | 8 | 0 | 32 | 6 | 669 | 1,77 | 11 |
| Anna Frank | Castelnuovo R. (Montale) | 29-mar | 118 | HERA | 195 | 2 | 0 | 8 | 1 | 206 | 1,75 | 12 |
| Pedrazzoli | Pievepelago | 20-apr | 323 | HERA | 433 | 1 | 5 | 20 | 1 | 460 | 1,42 | 13 |
| Don Lorenzo Milani | Castelnuovo R. | 29-mar | 540 | HERA | 699 | 7 | 12 | 37 | 5 | 760 | 1,41 | 14 |
| Pacinotti | San Cesario | 22-Mar | 216 | HERA | 239 | 3 | 7 | 20 | 0 | 269 | 1,25 | 15 |
| Emilio Po | Modena | 13-mar | 125 | HERA | 140 | 0 | 0 | 7 | 1 | 148 | 1,18 | 16 |
| Lenzi | Zocca | 27-mar | 200 | HERA | 147 | 1 | 30 | 13 | 2 | 193 | 0,97 | 17 |
| A. Begarelli | Modena (S. Damaso) | 19-mar | 182 | HERA | 145 | 1 | 0 | 2 | 2 | 150 | 0,82 | 18 |
| Marconi | Spilamberto | 23-mar | 384 | HERA | 244 | 2 | 0 | 11 | 0 | 257 | 0,67 | 19 |

| DATI SCUOLA | | | | GESTORE | CONFERIMENTI PER FRAZIONE [kg] | | | | | CONFERIMENTI TOTALI | | CLASSIFICA |
|-------------------------------------|------------------|--------------------|--------------|---------|--------------------------------|--------------------|----------------|------------|--------------------|---------------------|-------------|------------|
| Nome | Comune | Giorno Di Raccolta | Alunni | | Piccoli elettrodomestici | Telefoni cellulari | Cartucce Toner | Pile Stilo | Batterie Cellulari | [kg] | [kg/alunno] | |
| P.L. Da Palestrina | Modena | 13-mar | 348 | HERA | 121 | 1 | 22 | 7 | 2 | 153 | 0,44 | 20 |
| Foscolo | Pavullo (Budria) | 30-mar | 315 | HERA | 86 | 1 | 3 | 9 | 1 | 100 | 0,32 | 21 |
| Raimondo Montecuccoli | Modena | 19-mar | 148 | HERA | 36 | 1 | 0 | 4 | 1 | 42 | 0,28 | 22 |
| C. Costa - Della Cittadella | Modena | 13-mar | 223 | HERA | 56 | 1 | 0 | 3 | 1 | 61 | 0,27 | 23 |
| TOTALE ALUNNI E CONFERIMENTI | | | 5.350 | - | 10.264 | 57 | 304 | 530 | 49 | 11.204 | 2,09 | |

Scuole medie

| DATI SCUOLA | | | | GESTORE | CONFERIMENTI PER FRAZIONE [kg] | | | | | CONFERIMENTI TOTALI | | CLASSIFICA |
|-------------|-------------|--------------------|--------|---------|--------------------------------|--------------------|----------------|------------|--------------------|---------------------|-------------|------------|
| Nome | Comune | Giorno di Raccolta | Alunni | | Piccoli Elettrodomestici | Telefoni cellulari | Cartucce Toner | Pile Stilo | Batterie Cellulari | [kg] | [kg/alunno] | |
| Carducci | Modena | 17-Mar | 446 | HERA | 463 | 2 | 11 | 45 | 3 | 524 | 1,17 | 1 |
| Cavour | Modena | 17-Mar | 373 | HERA | 327 | 1 | 22 | 12 | 1 | 363 | 0,97 | 2 |
| Anna Frank | Castelvetro | 28-Mar | 293 | HERA | 249 | 0 | 0 | 5 | 0 | 254 | 0,87 | 3 |
| Ferraris | Modena | 17-Mar | 620 | HERA | 430 | 0 | 19 | 10 | 0 | 459 | 0,74 | 4 |
| Lanfranco | Modena | 16-Mar | 998 | HERA | 674 | 2 | 7 | 41 | 3 | 727 | 0,73 | 5 |
| Fabriani | Spilamberto | 23-Mar | 295 | HERA | 142 | 1 | 20 | 3 | 1 | 167 | 0,57 | 6 |
| Media Zocca | Zocca | 27-Mar | 131 | HERA | 39 | 1 | 8 | 9 | 0 | 57 | 0,44 | 7 |

| DATI SCUOLA | | | | GESTORE | CONFERIMENTI PER FRAZIONE [kg] | | | | | CONFERIMENTI TOTALI | | CLASSIFICA |
|-------------------------------------|----------------|--------------------|--------------|---------|--------------------------------|--------------------|----------------|------------|--------------------|---------------------|-------------|------------|
| Nome | Comune | Giorno di Raccolta | Alunni | | Piccoli Elettrodomestici | Telefoni cellulari | Cartucce Toner | Pile Stilo | Batterie Cellulari | [kg] | [kg/alunno] | |
| Leopardi | Castelnuovo R. | 29-Mar | 370 | HERA | 122 | 1 | 3 | 22 | 1 | 149 | 0,40 | 8 |
| Pacinotti | San Cesario | 22-Mar | 211 | HERA | 56 | 3 | 0 | 16 | 3 | 78 | 0,37 | 9 |
| Volta | Bomporto | 20-Mar | 450 | HERA | 134 | 1 | 0 | 0 | 0 | 135 | 0,30 | 10 |
| P. Paoli | Modena | 16-Mar | 500 | HERA | 88 | 2 | 0 | 8 | 0 | 98 | 0,20 | 11 |
| TOTALE ALUNNI E CONFERIMENTI | | | 4.687 | - | 2.724 | 14 | 90 | 171 | 12 | 3.011 | 0,64 | |

Scuole vincitrici dei premi relativi

Nelle tabelle precedenti sono evidenziate in arancio le scuole che si sono aggiudicate i premi relativi, ovvero le scuole che, all'interno del rispettivo livello scolastico e del bacino gestionale di appartenenza, hanno raggiunto il più alto conferimento in termini pro-capite (ad esclusione ovviamente delle scuole assegnatarie dei premi assoluti). Le scuole vincitrici sono riassunte nella tabella seguente:

| TIPOLOGIA SCUOLA | NOME SCUOLA | COMUNE | QUANTITÀ CONFERITA PER ALUNNO [kg/alunno] |
|-------------------|-------------|------------------|---|
| Scuola materna | Rodari | Vignola | 15,83 |
| Scuola elementare | Corsini | Pavullo (Verica) | 8,33 |
| Scuola media | Carducci | Modena | 1,17 |

4.5. CLASSIFICHE DI BACINO – SAT

Dati conferimenti

Scuole materne

| DATI SCUOLA | | | | GESTORE | CONFERIMENTI PER FRAZIONE [kg] | | | | | CONFERIMENTI TOTALI | | CLASSIFICA |
|-------------------------------------|--------------------|--------------------|--------------|---------|--------------------------------|--------------------|----------------|------------|--------------------|---------------------|--------------|------------|
| Nome | Comune | Giorno di raccolta | Alunni | | Piccoli Elettrodomestici | Telefoni cellulari | Cartucce Toner | Pile Stilo | Batterie Cellulari | [kg] | [kg/alunno] | |
| Ginzburg | Formigine | 01-mar | 72 | SAT | 825 | 1 | 50 | 22 | 1 | 899 | 12,49 | 1 |
| Agazzi | Maranello | 08-mar | 125 | SAT | 640 | 4 | 14 | 18 | 14 | 690 | 5,52 | 2 |
| Madonna della Neve | Formigine (Corlo) | 02-mar | 131 | SAT | 347 | 2 | 0 | 39 | 2 | 390 | 2,98 | 3 |
| Arcobaleno | Fiorano (Spezzano) | 06-mar | 80 | SAT | 197 | 1 | 11 | 15 | 1 | 225 | 2,81 | 4 |
| Aquilone | Fiorano | 06-mar | 107 | SAT | 289 | 1 | 0 | 7 | 1 | 298 | 2,79 | 5 |
| S. Anna | Sassuolo | 05-mar | 85 | SAT | 189 | 1 | 29 | 1 | 0 | 220 | 2,59 | 6 |
| J. Da Gorzano | Maranello | 09-mar | 78 | SAT | 165 | 2 | 1 | 3 | 2 | 173 | 2,22 | 7 |
| Il Castello | Fiorano (Spezzano) | 06-mar | 125 | SAT | 232 | 1 | 2 | 2 | 0 | 237 | 1,90 | 8 |
| Sergio Neri | Formigine | 01-mar | 78 | SAT | 136 | 1 | 0 | 2 | 0 | 139 | 1,78 | 9 |
| Infanzia S. Dalmazio | Serramazzone | 12-mar | 43 | SAT | 64 | 1 | 0 | 9 | 2 | 76 | 1,77 | 10 |
| Scuola Infanzia "Serra Centro" | Serramazzone | 12-mar | 168 | SAT | 182 | 2 | 0 | 22 | 1 | 207 | 1,23 | 11 |
| Malaguzzi | Formigine | 01-mar | 229 | SAT | 107 | 1 | 1 | 5 | 1 | 115 | 0,50 | 12 |
| TOTALE ALUNNI E CONFERIMENTI | | | 1.321 | - | 3.373 | 18 | 108 | 145 | 25 | 3.669 | 2,78 | |

Scuole elementari

| DATI SCUOLA | | | | GESTORE | CONFERIMENTI PER FRAZIONE [kg] | | | | | CONFERIMENTI TOTALI | | CLASSIFICA |
|-------------------------------------|----------------------------|--------------------|--------------|---------|--------------------------------|--------------------|----------------|------------|--------------------|---------------------|-------------|------------|
| Nome | Comune | Giorno Di Raccolta | Alunni | | Piccoli elettrodomestici | Telefoni cellulari | Cartucce Toner | Pile Stilo | Batterie Cellulari | [kg] | [kg/alunno] | |
| Palmieri | Formigine (Magreta) | 02-mar | 210 | SAT | 919 | 6 | 0 | 33 | 9 | 967 | 4,60 | 1 |
| Ciro Menotti | Fiorano (Spezzano) | 07-mar | 189 | SAT | 708 | 2 | 5 | 21 | 3 | 739 | 3,91 | 2 |
| G. Rodari | Maranello (Pozza) | 09-mar | 327 | SAT | 889 | 2 | 2 | 27 | 4 | 924 | 2,83 | 3 |
| Pascoli | Serramazzoni (S. Dalmazio) | 12-mar | 81 | SAT | 197 | 1 | 5 | 4 | 1 | 208 | 2,57 | 4 |
| Carducci | Formigine | 20-apr | 394 | SAT | 579 | 5 | 23 | 22 | 2 | 631 | 1,60 | 5 |
| Enzo Ferrari | Fiorano | 07-mar | 340 | SAT | 509 | 6 | 3 | 18 | 2 | 538 | 1,58 | 6 |
| Luisa Guidotti | Fiorano | 07-mar | 318 | SAT | 353 | 5 | 5 | 20 | 4 | 387 | 1,22 | 7 |
| Stradi | Maranello | 08-mar | 450 | SAT | 476 | 4 | 27 | 23 | 4 | 534 | 1,19 | 8 |
| Ferrari | Formigine | 05-mar | 549 | SAT | 309 | 3 | 9 | 57 | 3 | 381 | 0,69 | 9 |
| Casolari | Serramazzoni | 12-mar | 200 | SAT | 122 | 1 | 0 | 11 | 1 | 135 | 0,68 | 10 |
| Varana | Serramazzoni | 09-mar | 19 | SAT | 0 | 0 | 0 | 0 | 0 | 0 | 0,00 | 11 |
| TOTALE ALUNNI E CONFERIMENTI | | | 3.077 | - | 5.061 | 35 | 79 | 236 | 33 | 5.444 | 1,77 | |

Scuole medie

| DATI SCUOLA | | | | GESTORE | CONFERIMENTI PER FRAZIONE [kg] | | | | | CONFERIMENTI TOTALI | | CLASSIFICA |
|-------------------------------------|-----------------|--------------------|--------------|------------|--------------------------------|--------------------|----------------|------------|--------------------|---------------------|-------------|------------|
| Nome | Comune | Giorno di Raccolta | Alunni | | Piccoli Elettrodomestici | Telefoni cellulari | Cartucce Toner | Pile Stilo | Batterie Cellulari | [kg] | [kg/alunno] | |
| Berti | Prignano | 10-Mar | 70 | SAT | 186 | 1 | 0 | 5 | 1 | 193 | 2,76 | 1 |
| Ferrari | Maranello | 08-Mar | 483 | SAT | 220 | 4 | 4 | 2 | 25 | 255 | 0,53 | 2 |
| A. Fiori | Formigine | 03-Mar | 511 | SAT | 134 | 1 | 33 | 3 | 0 | 171 | 0,33 | 3 |
| Cavedoni | Sassuolo | 10-Mar | 564 | SAT | 40 | 0 | 0 | 7 | 2 | 49 | 0,09 | 4 |
| TOTALE ALUNNI E CONFERIMENTI | | | 1.628 | - | 580 | 6 | 37 | 17 | 28 | 668 | 0,41 | |

Scuole vincitrici dei premi relativi

Nelle tabelle precedenti sono evidenziate in arancio le scuole che si sono aggiudicate i premi relativi, ovvero le scuole che, all'interno del rispettivo livello scolastico e del bacino gestionale di appartenenza, hanno raggiunto il più alto conferimento in termini pro-capite (ad esclusione ovviamente delle scuole assegnatarie dei premi assoluti). Le scuole vincitrici sono riassunte nella tabella seguente:

| TIPOLOGIA SCUOLA | NOME SCUOLA | COMUNE | QUANTITÀ CONFERITA PER ALUNNO [kg/alunno] |
|-------------------|-------------|---------------------|---|
| Scuola materna | Ginzburg | Formigine | 12,49 |
| Scuola elementare | Palmieri | Formigine (Magreta) | 4,60 |
| Scuola media | Ferrari | Maranello | 0,53 |

5. CLASSIFICA DEI CONFERIMENTI E SCUOLE VINCITRICI DI "TRED CHALLENGE"

Le pagine seguenti contengono i dati dei conferimenti di tutte le scuole aderenti al concorso per istituti secondari di secondo grado.

I dati sono organizzati in un'unica classifica di livello provinciale, secondo una graduatoria realizzata in funzione del quantitativo di RAEE raccolto da ogni scuola rapportato al numero di alunni della scuola stessa nonché degli eventuali incrementi legati alla realizzazione di uno o più elaborati creativi, secondo i seguenti criteri:

- il quantitativo totale di RAEE è stato incrementato di una percentuale fissa pari al 10% se la scuola ha presentato almeno un elaborato creativo;
- il quantitativo totale di RAEE è stato incrementato di una percentuale variabile da un minimo di 1% a un massimo di 10% in base alla valutazione degli elaborati creativi presentati.

Gli elaborati creativi sono stati valutati da un'apposita Commissione composta da rappresentanti di Provincia di Modena, Consorzio Concerto ed Hera Modena, sulla base dei seguenti parametri di valutazione: correttezza tecnica, efficacia comunicativa, coerenza del messaggio e fantasia.

Dalla graduatoria complessiva sono state estratte le scuole che si sono aggiudicate i premi assoluti di livello provinciale e le menzioni speciali.

Dati conferimenti presso le SEA

| DATI SCUOLA | | | | GESTORE | CONFERIMENTI PER FRAZIONE [kg] | | | | | CONFERIMENTI TOTALI | |
|-------------------------------------|---------------------|-----------------------|---------------|---------|--------------------------------|--------------------|----------------|------------|--------------------|---------------------|-------------|
| Nome | Comune | Settimana di raccolta | Alunni | | Piccoli Elettrodomestici | Telefoni cellulari | Cartucce Toner | Pile Stilo | Batterie Cellulari | [kg] | [kg/alunno] |
| Ist. Agr. Spallanzani | Castelfranco E. | 26 mar - 2 apr | 348 | HERA | 952 | 0 | 0 | 0 | 0 | 952 | 2,74 |
| Ist. P. Levi | Vignola | 20-27 mar | 1.033 | HERA | 1.262 | 0 | 0 | 0 | 0 | 1.262 | 1,22 |
| I.T.C. Barozzi | Modena | 26-31 mar | 762 | HERA | 525 | 0 | 0 | 0 | 0 | 525 | 0,69 |
| Ist. Agr. Spallanzani | Zocca (Montombraro) | 27 mar | 136 | HERA | 80 | 1 | 8 | 4 | 1 | 94 | 0,69 |
| Liceo Scientifico Fanti | Carpi | 2-7 apr | 1.178 | AIMAG | 347 | 1 | 2 | 7 | 0 | 357 | 0,30 |
| Scuola Sup. Ignazio Calvi | Finale Emilia | 16-21 apr | 508 | GEOVEST | 130 | 1 | 2 | 5 | 1 | 139 | 0,27 |
| Ist. Paradisi | Vignola | 28 mar - 4 apr | 1.155 | HERA | 190 | 0 | 0 | 0 | 0 | 190 | 0,16 |
| I.T.A.S. Selmi | Modena | 12-17 mar | 1.570 | HERA | 68 | 0 | 0 | 48 | 0 | 116 | 0,07 |
| Liceo Formiggini | Sassuolo | 5-10 mar | 1.112 | SAT | 47 | 0 | 0 | 13 | 0 | 60 | 0,05 |
| IPSSCT Elsa Morante | Sassuolo | 12-17 mar | 708 | SAT | 0 | 0 | 10 | 0 | 2 | 12 | 0,02 |
| I.T.I.S. L. da Vinci | Carpi | 10-16 apr | 688 | AIMAG | 0 | 0 | 0 | 0 | 0 | 0 | 0,00 |
| I.T.I.P. Fermi | Modena | 5-10 mar | 700 | HERA | 0 | 0 | 0 | 0 | 0 | 0 | 0,00 |
| Liceo Classico San Carlo | Modena | 19-24 mar | 550 | HERA | 0 | 0 | 0 | 0 | 0 | 0 | 0,00 |
| TOTALE ALUNNI E CONFERIMENTI | | | 10.448 | - | 3.601 | 3 | 22 | 77 | 4 | 3.707 | 0,35 |

Valutazione elaborati creativi

| SCUOLA | COMUNE | TITOLO ELABORATO | VOTAZIONE | | | | | | | | | | | | | | CLASSIFICA |
|---|-----------------|--------------------------------------|---------------------|----|---|------------------------|---|---|------------------------|---|---|----------|---|----|-----------|------------|------------|
| | | | CORRETTEZZA TECNICA | | | EFFICACIA COMUNICATIVA | | | COERENZA DEL MESSAGGIO | | | FANTASIA | | | TOTALE | MEDIA | |
| Ist. P. Levi - classe 2°A indirizzo Tecnico Industriale | Vignola | Il riciclaggio è il cuore del futuro | 8 | 7 | 6 | 8 | 7 | 9 | 8 | 7 | 9 | 8 | 6 | 8 | 91 | 7,6 | 1 |
| Ist. Paradisi | Vignola | L'importanza di riciclare | 10 | 10 | 9 | 5 | 7 | 3 | 1 | 0 | 3 | 10 | 8 | 10 | 76 | 6,3 | 2 |
| I.T.C. Barozzi | Modena | Ecobarozzi | 9 | 9 | 8 | 6 | 7 | 3 | 2 | 2 | 3 | 8 | 7 | 9 | 73 | 6,1 | 3 |
| Ist. P. Levi - classe 5°B indirizzo Tecnico Industriale | Vignola | New Riciclaggio | 6 | 4 | 5 | 6 | 4 | 7 | 7 | 5 | 6 | 7 | 4 | 6 | 67 | 5,6 | 4 |
| Ist. Agr. Spallanzani | Castelfranco E. | - | 3 | 4 | 4 | 3 | 2 | 6 | 6 | 4 | 5 | 4 | 2 | 5 | 48 | 4,0 | 5 |

Correttezza tecnica: il livello di conoscenza e buon utilizzo dello strumento tecnico utilizzato

Efficacia comunicativa: capacità di trasmettere efficacemente i temi della campagna (RAEE)

Coerenza del messaggio: attinenza del messaggio al tema della campagna (RAEE e recupero apparecchiature elettroniche)

Fantasia: il livello di creatività dell'elaborato

Le votazioni sono state espresse da Provincia di Modena, Hera Modena e Consorzio Concerto.

Contributo elaborati creativi

| DATI SCUOLA | | | GESTORE | CONFERIMENTI TOTALI [kg] | VALUTAZIONE ELABORATI | | | | | |
|---------------------------|---------------------|--------|---------|--------------------------|-----------------------|---------------------------|---------------------------|----------------------|---------------------------|----------------------|
| Nome | Comune | Alunni | | | Consegna elaborato | kg per consegna elaborato | valutazione elaborato n°1 | kg per elaborato n°1 | valutazione elaborato n°2 | kg per elaborato n°2 |
| Ist. Agr. Spallanzani | Castelfranco E. | 348 | HERA | 952 | 10% | 95,2 | 4,0% | 38,1 | 0 | 0 |
| Ist. P. Levi | Vignola | 1.033 | HERA | 1.262 | 10% | 126,2 | 7,6% | 95,9 | 5,6% | 70,7 |
| I.T.C. Barozzi | Modena | 762 | HERA | 525 | 10% | 52,5 | 6,1% | 32,0 | 0 | 0 |
| Ist. Agr. Spallanzani | Zocca (Montombraro) | 136 | HERA | 94 | 0% | 0 | 0 | 0 | 0 | 0 |
| Liceo Scientifico Fanti | Carpi | 1.178 | AIMAG | 357 | 0% | 0 | 0 | 0 | 0 | 0 |
| Scuola Sup. Ignazio Calvi | Finale Emilia | 508 | GEOVEST | 139 | 0% | 0 | 0 | 0 | 0 | 0 |
| Ist. Paradisi | Vignola | 1.155 | HERA | 190 | 10% | 19,0 | 6,3% | 12,0 | 0 | 0 |
| I.T.A.S. Selmi | Modena | 1.570 | HERA | 116 | 0% | 0 | 0 | 0 | 0 | 0 |
| Liceo Formiggini | Sassuolo | 1.112 | SAT | 60 | 0% | 0 | 0 | 0 | 0 | 0 |
| IPSSCT Elsa Morante | Sassuolo | 708 | SAT | 12 | 0% | 0 | 0 | 0 | 0 | 0 |
| I.T.I.S. L. da Vinci | Carpi | 688 | AIMAG | 0 | 0% | 0 | 0 | 0 | 0 | 0 |
| I.T.I.P. Fermi | Modena | 700 | HERA | 0 | 0% | 0 | 0 | 0 | 0 | 0 |
| Liceo Classico San Carlo | Modena | 550 | HERA | 0 | 0% | 0 | 0 | 0 | 0 | 0 |

Classifica complessiva

| DATI SCUOLA | | | | GESTORE | CONFERIMENTI TOTALI ALLE SEA | | CONFERIMENTI DEFINITIVI (CON ELABORATI) | | CLASSIFICA |
|---------------------------|---------------------|-----------------------|--------|---------|------------------------------|-------------|---|------------------------|------------|
| Nome | Comune | Settimana di raccolta | Alunni | | [kg] | [kg/alunno] | [kg] definitivi | [kg/alunno] definitivi | |
| Ist. Agr. Spallanzani | Castelfranco E. | 26 mar - 2 apr | 348 | HERA | 952 | 2,74 | 1.085 | 3,12 | 1 |
| Ist. P. Levi | Vignola | 20-27 mar | 1.033 | HERA | 1.262 | 1,22 | 1.555 | 1,51 | 2 |
| I.T.C. Barozzi | Modena | 26-31 mar | 762 | HERA | 525 | 0,69 | 610 | 0,80 | 3 |
| Ist. Agr. Spallanzani | Zocca (Montombraro) | 27 mar | 136 | HERA | 94 | 0,69 | 94 | 0,69 | 4 |
| Liceo Scientifico Fanti | Carpì | 2-7 apr | 1.178 | AIMAG | 357 | 0,30 | 357 | 0,30 | 5 |
| Scuola Sup. Ignazio Calvi | Finale Emilia | 16-21 apr | 508 | GEOVEST | 139 | 0,27 | 139 | 0,27 | 6 |
| Ist. Paradisi | Vignola | 28 mar - 4 apr | 1.155 | HERA | 190 | 0,16 | 221 | 0,19 | 7 |
| I.T.A.S. Selmi | Modena | 12-17 mar | 1.570 | HERA | 116 | 0,07 | 116 | 0,07 | 8 |
| Liceo Formiggini | Sassuolo | 5-10 mar | 1.112 | SAT | 60 | 0,05 | 60 | 0,05 | 9 |
| IPSSCT Esa Morante | Sassuolo | 12-17 mar | 708 | SAT | 12 | 0,02 | 12 | 0,02 | 10 |
| I.T.I.S. L. da Vinci | Carpì | 10-16 apr | 688 | AIMAG | 0 | 0,00 | 0 | 0,00 | 11 |
| I.T.I.P. Fermi | Modena | 5-10 mar | 700 | HERA | 0 | 0,00 | 0 | 0,00 | 12 |
| Liceo Classico San Carlo | Modena | 19-24 mar | 550 | HERA | 0 | 0,00 | 0 | 0,00 | 13 |

Scuole vincitrici

Nelle tabelle precedenti sono evidenziate in giallo le scuole che si sono aggiudicate i premi assoluti di "Tred Challenge", ovvero

| PREMIO | NOME SCUOLA | COMUNE | QUANTITÀ CONFERITA PER ALUNNO [kg/alunno] |
|-----------------|-----------------------|-----------------|--|
| 1° classificata | Ist. Agr. Spallanzani | Castelfranco E. | 3,12 |
| 2° classificata | Ist. P. Levi | Vignola | 1,51 |
| 3° classificata | I.T.C. Barozzi | Modena | 0,80 |

Sono invece evidenziate in verde le scuole che si sono aggiudicate le menzioni speciali:

| MENTIONE | NOME SCUOLA | COMUNE | VOTAZIONE ELABORATO / KG CONFERITI PRESSO LA SEA |
|---|---|---------------|---|
| Miglior elaborato creativo Il riciclaggio è il cuore del futuro | Ist. P. Levi - classe 2°A indirizzo Tecnico Industriale | Vignola | Voto 7,6 |
| Maggior conferimento totale presso la SEA (escluse le scuole vincitrici dei premi assoluti) | Liceo Scientifico Fanti | Carpi | 357 kg |

6. PER SAPERNE DI PIÙ...

Per maggiori informazioni sul concorso, sui RAEE, sulla raccolta differenziata e sulla gestione dei rifiuti urbani in provincia di Modena:

Provincia di Modena:

www.provincia.modena.it

nicolini.r@provincia.modena.it

lugli.f@provincia.modena.it

guidetti.a@provincia.modena.it

Dirigente del Servizio Pianificazione Ambientale

Servizio Pianificazione Ambientale

Servizio Pianificazione Ambientale

Tred Carpi:

www.tredcarpi.it

Gestori del servizio di igiene urbana:

www.aimag.it

info@aimag.it

www.geovest.it

info@geovest.it

www.gruppohera.it/modena

www.satspa.it

Consorzio Concerto:

www.achabgroup.it

www.lalumaca.org