



Provincia di Modena

Note congiunturali n. 4



*Sintesi dei principali indicatori socio-economici
per la provincia di Modena*

DIREZIONE GENERALE

Servizio Osservatori statistici e Programmazione negoziata

PROVINCIA DI MODENA
DIREZIONE GENERALE
Servizio Osservatori statistici e Programmazione negoziata

A cura di: *Paola Bursi e Patrizia Benassi*



Provincia di Modena



Andamento demografico

Ottobre 2010

Prosegue l'attività di analisi congiunturale dell'evoluzione della popolazione modenese da parte della Provincia di Modena. La presente nota congiunturale ha l'obiettivo di garantire una base informativa trimestrale che consenta di monitorare gli effetti della crisi economica in atto sulla consistenza e sui movimenti della popolazione modenese residente. Le informazioni rilevate e rese disponibili possono infatti essere utili per supportare tempestivamente la programmazione dei servizi e delle attività.

Al 1° ottobre 2010, la popolazione residente in provincia di Modena ammonta a 699.541 unità.

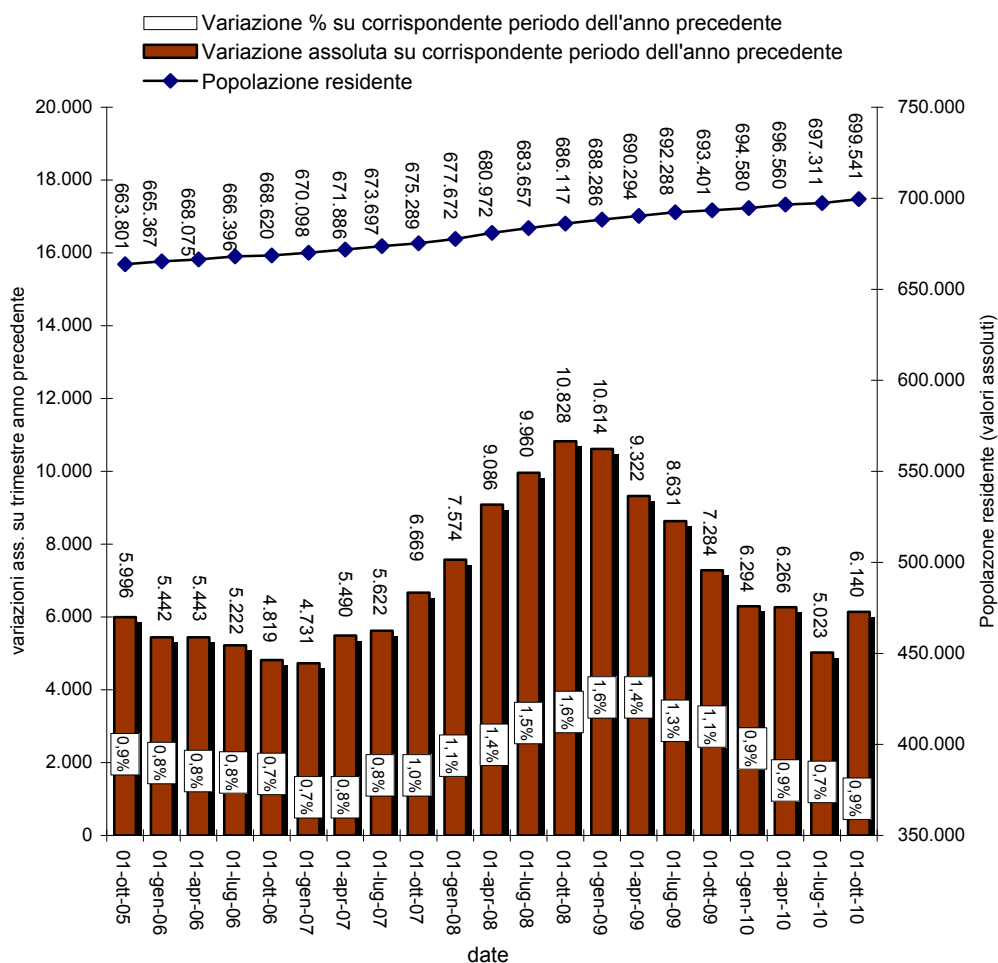
L'andamento demografico di medio periodo (2005-2010), ma anche quello a breve termine, mostra un continuo incremento (Graf. A), ciò nonostante la fase recessiva che ha caratterizzato gli ultimi anni e che, soprattutto sotto il profilo occupazionale, è ancora in atto.

In particolare, al 1° ottobre 2010, la variabile demografica rileva una crescita di 4.954 unità rispetto all'inizio dell'anno, prevalentemente per effetto della componente straniera (+5.419 unità). Si evidenzia che solo negli ultimi tre mesi la popolazione residente ha avuto un incremento quasi doppio rispetto a quello del primo semestre (+ 2230 unità rispetto al 30 giugno 2010).

Tale incremento è tanto più rilevante se riferito al corrispondente periodo dell'anno precedente (1 ottobre 2009) rispetto al quale la popolazione cresce ben di 6.140 cittadini (+ 0,9%).

Graf. A – Popolazione residente in provincia di Modena.

Valori assoluti, variazioni assolute e % su stesso periodo dell'anno precedente.



In riferimento alla distribuzione territoriale della popolazione residente, l'area metropolitana, caratterizzata dal maggiore peso antropico, registra l'incremento demografico più rilevante (+4.005 unità rispetto al 1 gennaio 2010).

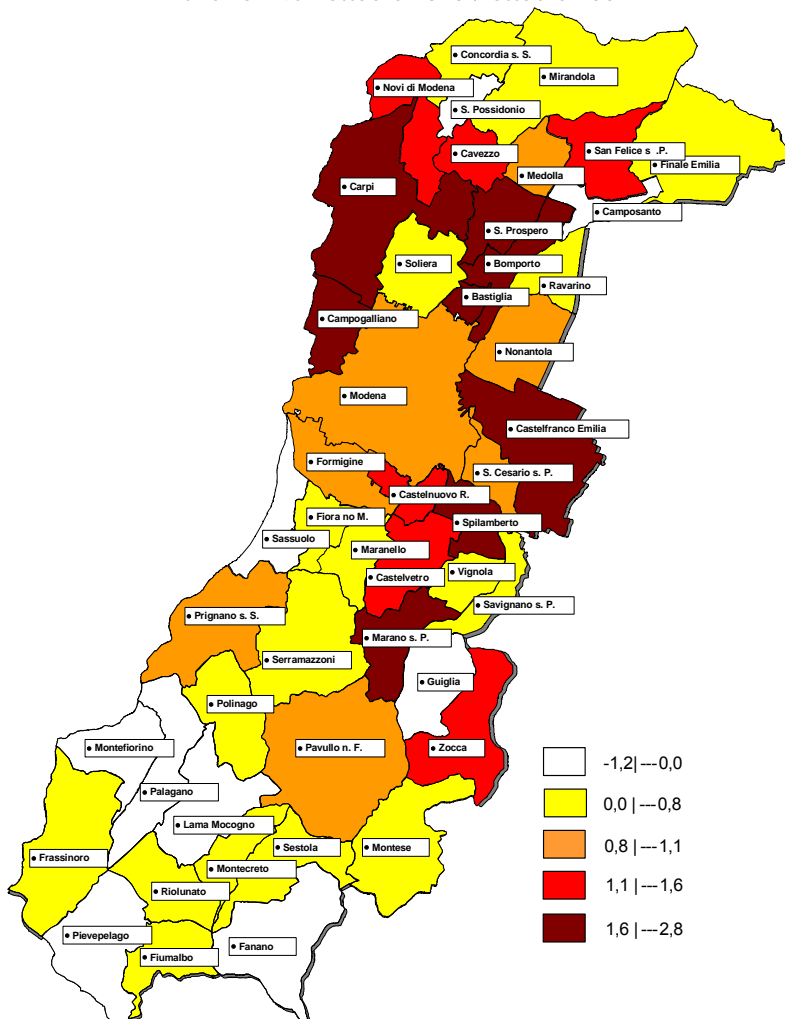
Una marcata crescita numerica viene rilevata in particolare per i cittadini residenti nei Comuni di Modena (+1.284 unità, erano 689 al 30 giugno 2010), di Carpi (+772 unità), di Castelfranco E. (+601 unità), Formigine (+266 unità) di Vignola (+190 unità), di Bomporto (+182 unità) e di Campogalliano (+169 residenti).

Più contenuto si dimostra, invece, l'incremento registrato nei comuni della bassa pianura modenese (+719 unità), prevalentemente concentrato a Bomporto (+182 unità), Campogalliano (+169) e Mirandola (+ 161) e compensato appena dalla riduzione numerica dei residenti nei comuni di Camposanto e di San Possidonio. Negativo l'andamento demografico nel comune di Sassuolo (-197 unità, - 0,5%).

La popolazione residente nell'area montana incrementa la sua consistenza di 237 unità, crescita prevalentemente concentrata nei comuni di Serramazzoni, Pavullo nel Frignano, Pievepelago, Sestola e Zocca confermandosi, il calo dei residenti nei comuni di Guiglia e Fanano ma soprattutto in quelli che si trovano alle quote più elevate, fenomeno mitigato appena dall'afflusso della componente straniera (Palagano, Lama Mocogno, Montese, Montefiorino, Polinago, Montecreto).

Graf. B Popolazione residente in provincia di Modena

Variazioni % ottobre 2010 / ottobre 2009



Provincia di Modena

Con particolare riferimento alla dimensione demografica dei comuni, anche la distribuzione territoriale dei cittadini stranieri conferma le tendenze rilevate nel primo semestre del 2010. Sono, infatti, i comuni più densamente popolati le aree in cui si registra una maggiore concentrazione numerica, in termini assoluti, di cittadini stranieri. L'incidenza percentuale degli stranieri risulta, invece, più elevata nei comuni più piccoli: sono stranieri quasi 17 cittadini su cento a Novi di Modena e a San Possidonio e oltre 16 su 100 a Spilamberto; a Zocca, gli stranieri sono il 15,7% dei residenti e a Camposanto il 15,1% (V. Tab. 3).

Al 1 ottobre 2010 le famiglie residenti sul territorio della provincia di Modena ammontano a 296.400 unità (V. Tab. 5). Rispetto all'inizio dell'anno, l'incremento assoluto è pari a + 2.601 unità (+0,9%), in linea con l'andamento sempre crescente dell'ultimo decennio, dovuto al fenomeno della polverizzazione delle famiglie, ai nuovi comportamenti sociali, all'invecchiamento della popolazione, all'immigrazione straniera ed interna, oltre che alle politiche di espansione insediative attuate dai comuni.

La loro distribuzione territoriale ricalca, ovviamente ed in larga misura, gli andamenti già rilevati per la popolazione residente.

Soprattutto in periodo di crisi, le condizioni del mercato del lavoro costituiscono uno dei principali elementi di attrattività o di espulsione di un determinato contesto territoriale. Tuttavia, sino al 1 ottobre 2010, il complesso della popolazione ed il contingente straniero non paiono risentire numericamente degli effetti congiunturali negativi. Infatti, a fronte di un diffuso ridimensionamento delle previsioni occupazionali espresse dalle imprese del settore privato, spicca un alto e crescente livello della domanda di una serie di professioni a cui corrisponde una ridotta offerta di lavoratori italiani.

Inoltre, il rilevante contributo alla crescita della popolazione fornito dai cittadini stranieri, sottolinea il ruolo della domanda di lavoro sostenuta dal mercato delle famiglie, che attraverso i lavoratori stranieri provvedono all'assistenza dei propri componenti anziani. La regolarizzazione delle "badanti" e delle "colf" induce, infatti, l'emersione numerica di questi cittadini (in prevalenza donne), a sostegno del flusso demografico complessivo.

Popolazione, cittadini stranieri e famiglie residenti in provincia di Modena al 1 gennaio degli anni 1995-2010. Valori assoluti e variazioni % su anno precedente.

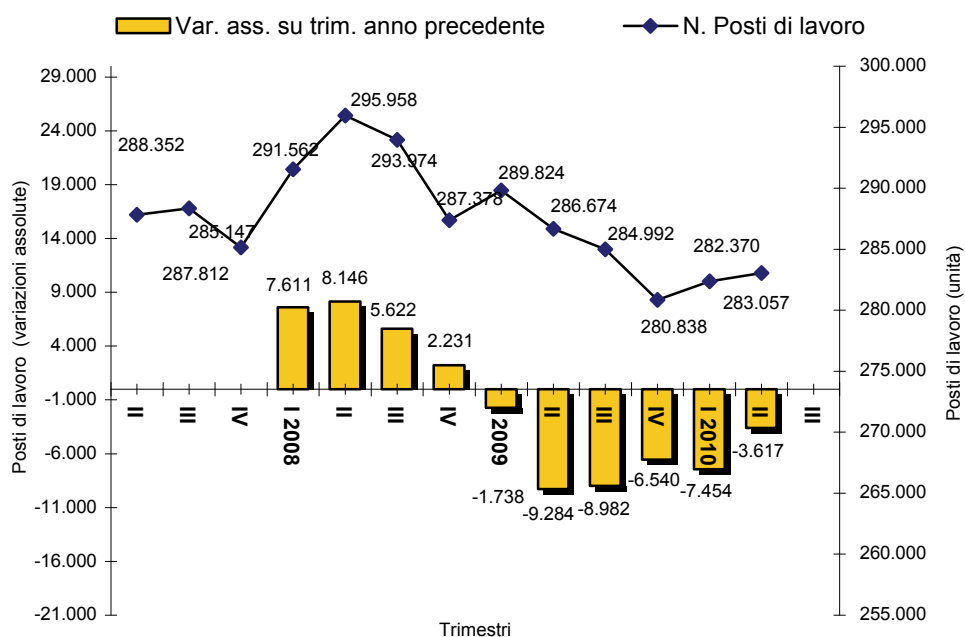
Anni	Popolazione	Variazione %	Stranieri	Variazione %	Famiglie	Variazione %
1995	607.815	0,1	10.412	8,6	233.287	0,8
1996	609.509	0,3	11.542	10,9	235.690	1,0
1997	613.625	0,7	13.846	20,0	238.442	1,2
1998	616.585	0,5	15.937	15,1	241.299	1,2
1999	620.450	0,6	18.312	14,9	244.632	1,4
2000	625.786	0,9	21.567	17,8	248.542	1,6
2001	632.625	1,1	25.553	18,5	252.968	1,8
2002	639.314	1,1	29.933	17,1	257.426	1,8
2003	644.289	0,8	33.951	13,4	261.430	1,6
2004	651.920	1,2	41.674	22,7	266.081	1,8
2005	659.858	1,2	49.922	19,8	271.218	1,9
2006	665.272	0,8	55.088	10,3	275.217	1,5
2007	670.099	0,7	59.943	8,8	279.762	1,7
2008	677.672	1,1	67.316	12,3	284.536	1,7
2009	688.286	1,6	76.282	13,3	290.281	2,0
2010	694.580	0,9	82.596	8,3	293.799	1,2

Fonte: elaborazioni su dati Istat

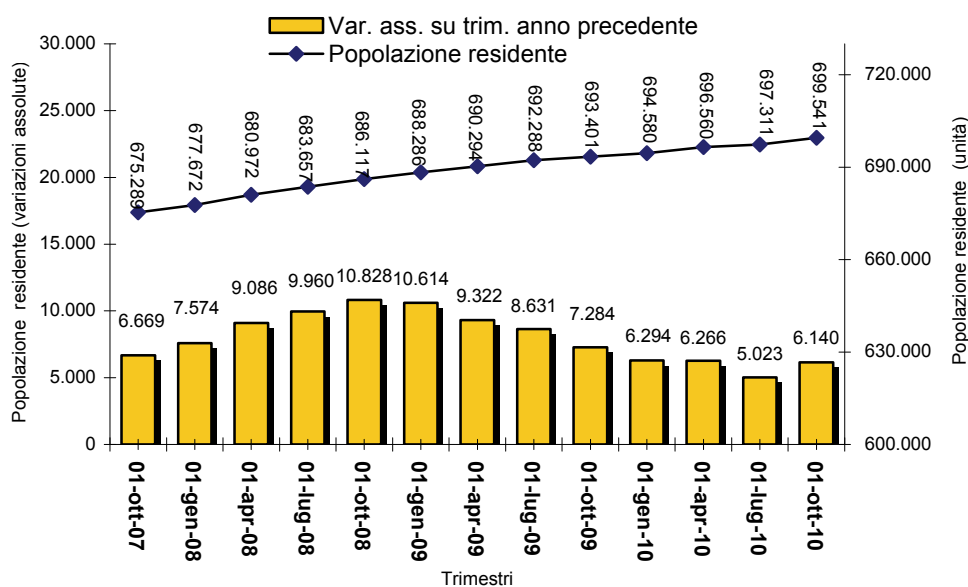


Graf. D - POSTI DI LAVORO nelle unità locali della provincia di Modena

Valori e variazioni assolute e %. Dati trimestrali 2007-2010.

**Graf. E - POPOLAZIONE RESIDENTE IN PROVINCIA DI MODENA.**

Valori e variazioni assolute. Dati trimestrali 2007-2010.



Fonte: Istat - Provincia di Modena

Gli effetti della crisi economica si ripercuotono con evidenza sull'occupazione; la consistenza nel numero dei posti di lavoro rilevata attraverso l'osservatorio ASIA – Centri per l'Impiego, per il complesso della provincia, mostra un decremento complessivo pari a 15 mila unità, tra il periodo di massima espansione (il II trimestre 2008, con 296 mila addetti) ed il IV trimestre 2009 (con 280.800 posti di lavoro). A partire dal primo trimestre 2010, tuttavia, è possibile rilevare un tenue segnale di ripresa, confermato anche dai dati relativi al 30 giugno (283.057 unità), valore che tuttavia risulta ancora inferiore al dato del 30 dicembre 2007 (285.147 posti di lavoro) minimo relativo del periodo ante crisi.

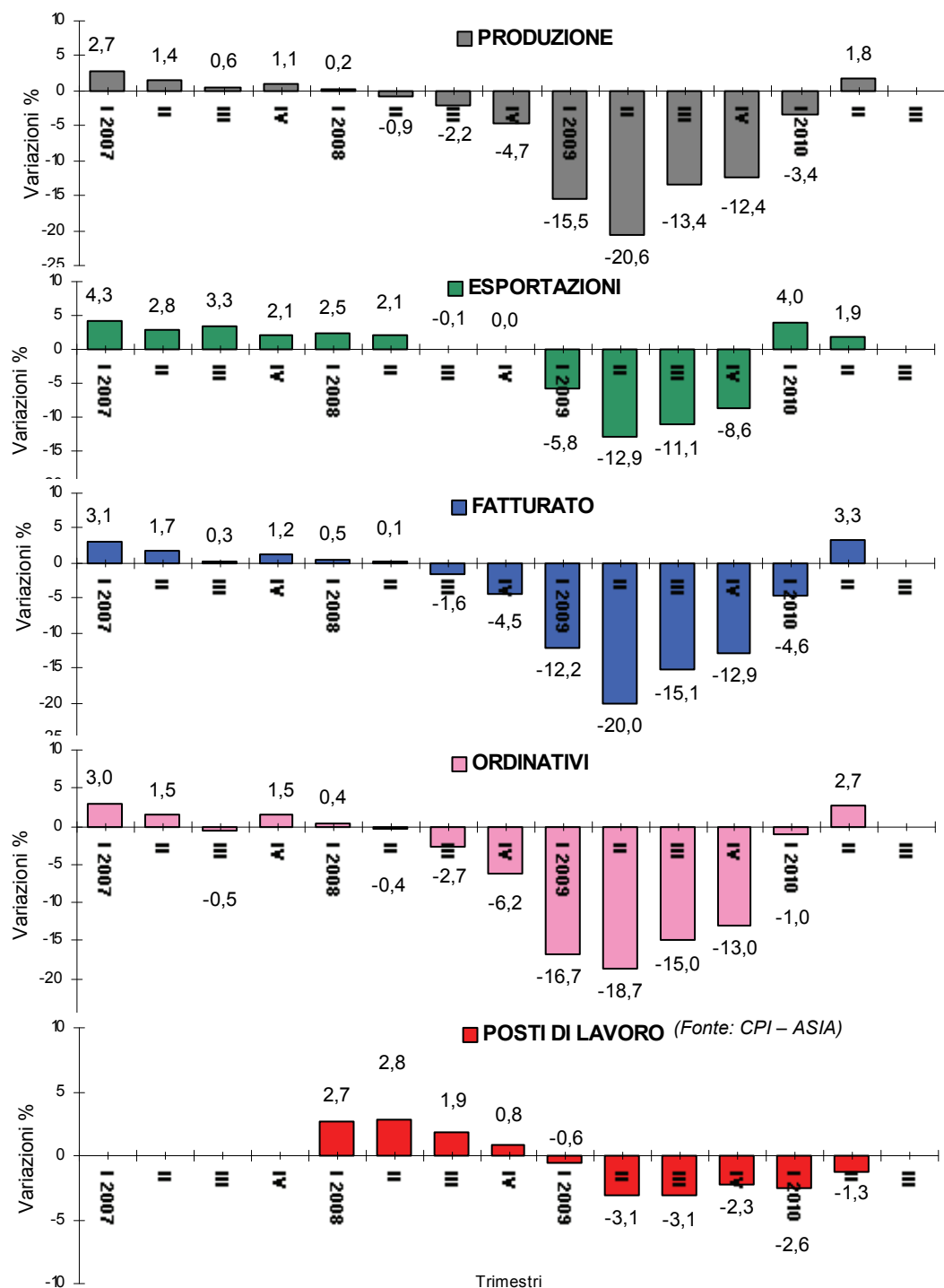
Parallelamente, l'andamento complessivo della popolazione, sempre crescente, registra l'incremento assoluto più accentuato in



corrispondenza del 1 ottobre 2008 (dovuto probabilmente alle regolarizzazioni dei cittadini stranieri). A partire dal 1° gennaio 2009, tuttavia, l'incremento demografico si attenua progressivamente e torna a crescere nuovamente solo nel terzo trimestre 2010.

I primi trimestri del 2010, valutati in rapporto ai fenomeni registrati in ambito locale, rilevano una lieve ripresa degli indicatori congiunturali economici relativi alle imprese locali dell'industria in senso stretto. Il miglioramento del contesto internazionale e il sostegno della politica monetaria — ancora eccezionalmente espansiva — colgono i primi segnali di una graduale ripresa dell'attività economica che potrà auspicabilmente irrobustirsi nel corso del 2011.

INDICATORI ECONOMICI CONGIUNTURALI delle imprese industriali della provincia di Modena. (Var. % su stesso trim. anno precedente). Periodo I trim. 2007- II trim. 2010. Fonte: Indagine congiunturale Unioncamere Emilia Romagna



Le politiche economiche attuate hanno cercato di contenere l'impatto della crisi sull'occupazione attraverso l'uso della Cassa Integrazione Guadagni (CIG), le cui tipologie vengono sinteticamente schematizzate nel modo seguente:

1) L'intervento ordinario (CIGO) opera in presenza di sospensione o riduzione dell'attività aziendale dipende da eventi temporanei e transitori non imputabili né al datore di lavoro né ai lavoratori, che conseguono crisi temporanee di mercato.

2) L'intervento straordinario (CIGS) agisce quando l'azienda subisce processi di ristrutturazione, riorganizzazione, riconversione, crisi aziendale di particolare rilevanza sociale o sia assoggettata a procedure concorsuali (fallimento, liquidazione coatta, amministrazione straordinaria, ecc.).

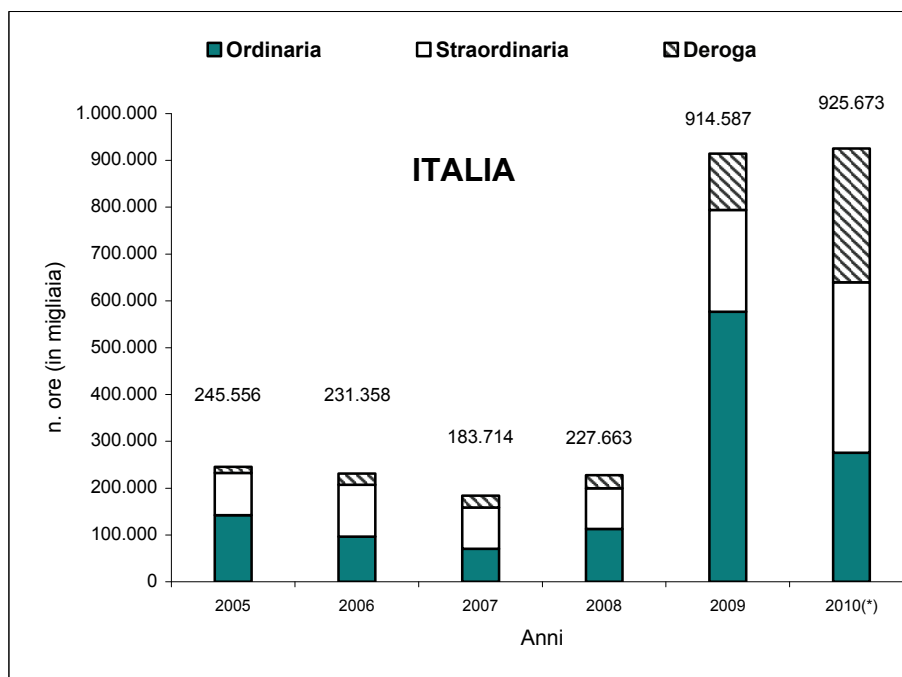
3) La CIG in deroga è un intervento di integrazione salariale a sostegno di imprese o lavoratori non destinatari della normativa sulla cassa integrazione guadagni (circ. n. 75 del 26 maggio 2009) ed è rivolta ad aziende che operino in determinati settori produttivi o specifiche aree regionali, individuate negli accordi governativi.

Ore autorizzate di Cassa Integrazione Guadagni (CIG) per gestione- (Valori assoluti in migliaia) – Italia

Gestione	2005	2006	2007	2008	2009	2010(*)
Ordinaria	142.450	96.571	70.647	113.025	576.465	275.697
Straordinaria	89.780	110.617	88.097	86.693	217.943	364.108
Deroga	13.327	24.169	24.970	27.945	120.179	285.866
Totale	245.556	231.358	183.714	227.663	914.587	925.673

(*) periodo gennaio-settembre 2010

Graf. F – CIG: ore di integrazione salariale autorizzate per tipologia di gestione. Italia . Anni 2005 – 2010(*)



Fonte: Elaborazione su dati Inps (Istituto Nazionale Previdenza Sociale)

(*) periodo gennaio-settembre 2010



La CIG in deroga è concessa a tutti i lavoratori subordinati (compresi i lavoratori a domicilio, apprendisti e lavoratori con contratto di somministrazione) dopo aver esaurito gli interventi ordinari previsti.

Nello specifico, in riferimento al complesso della nazione, tutte le gestioni (ordinaria, straordinaria e in deroga) della Cassa Integrazione Guadagni registrano un rilevante incremento del numero di ore autorizzate nel corso del 2009. Tale andamento denuncia una ulteriore accentuazione nel corso del 2010, tanto che, al 30 settembre, i 926 milioni di ore autorizzate superano già il corrispondente valore registrato al termine dell'anno precedente (915 milioni di ore).

Per quanto riguarda Modena, il fenomeno appare ancora più evidente e, al 30 settembre, i 21 milioni di ore di cassa integrazione autorizzate corrispondono quasi al doppio delle ore autorizzate in provincia, nel corso dell'intero 2009 (11 milioni di ore).

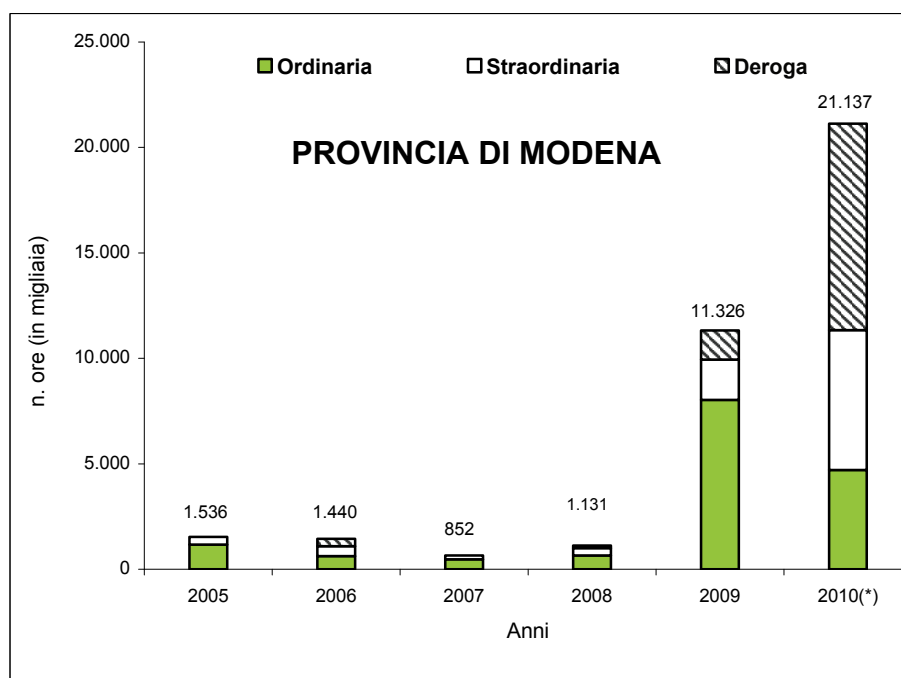
Nei prossimi mesi la situazione riguardante l'occupazione potrebbe registrare un nuovo peggioramento in concomitanza con lo scadere dei vari periodi di efficacia degli ammortizzatori sociali attivati per contrastare l'emergenza occupazionale.

Ore autorizzate di Cassa Integrazione Guadagni (CIG) per gestione- (Valori assoluti in migliaia) – Provincia di Modena

Gestione	2005	2006	2007	2008	2009	2010(*)
Ordinaria	1.170	621	463	657	8.034	4.702
Straordinaria	362	474	192	342	1.911	6.635
Deroga	3	345	0	132	1.381	9.799
Totale	1.536	1.440	852	1.131	11.326	21.137

(*) periodo gennaio-settembre 2010

Graf. G – CIG: ore di integrazione salariale autorizzate per tipologia di gestione. Provincia di Modena. Anni 2005 – 2010(*)



Fonte: Elaborazione su dati Inps (Istituto Nazionale Previdenza Sociale)

(*) periodo gennaio-settembre 2010



Tab. 1 - Popolazione residente nei comuni della provincia di Modena al 1 ottobre 2010

Valori assoluti, indicatori, variazioni assolute e % 2010/2009.

Comuni	Popolazione al 1 ottobre 2010 (Dati provvisori)			Rapporto di mascolinità	Densità abitativa	Variazione popolazione rispetto al 1 gennaio 2010		Variazioni popolazione rispetto al 1 ottobre 2009	
	M	F	T	(M/F*100)	(ab. per Kmq)	assoluta	%	assoluta	%
Bastiglia	2.082	2.042	4.124	102,0	392	33	0,8	82	2,0
Bomporto	4.859	4.829	9.688	100,6	251	182	1,9	203	2,1
Campogalliano	4.275	4.362	8.637	98,0	245	169	2,0	177	2,1
Camposanto	1.628	1.580	3.208	103,0	143	-14	-0,4	-21	-0,7
Carpi	33.181	35.650	68.831	93,1	525	772	1,1	1.122	1,7
Castelfranco Emilia	16.013	15.817	31.830	101,2	314	601	1,9	685	2,2
Castelnuovo R.	7.174	7.089	14.263	101,2	636	67	0,5	151	1,1
Castelvetro	5.580	5.519	11.099	101,1	224	166	1,5	167	1,5
Cavezzo	3.604	3.794	7.398	95,0	277	114	1,6	103	1,4
Concordia s. S.	4.435	4.577	9.012	96,9	219	51	0,6	32	0,4
Fanano	1.521	1.590	3.111	95,7	35	-3	-0,1	-15	-0,5
Finale Emilia	7.784	8.255	16.039	94,3	154	85	0,5	87	0,5
Fiorano M.	8.468	8.559	17.027	98,9	647	37	0,2	123	0,7
Fiumalbo	647	661	1.308	97,9	33	1	0,1	7	0,5
Formigine	16.757	16.949	33.706	98,9	720	266	0,8	341	1,0
Frassinoro	989	1.069	2.058	92,5	21	6	0,3	11	0,5
Guiglia	2.073	2.023	4.096	102,5	84	-19	-0,5	-17	-0,4
Lama Mocogno	1.444	1.484	2.928	97,3	46	-10	-0,3	-23	-0,8
Maranello	8.392	8.523	16.915	98,5	517	50	0,3	74	0,4
Marano s. P.	2.363	2.338	4.701	101,1	104	113	2,5	130	2,8
Medolla	3.116	3.244	6.360	96,1	237	45	0,7	65	1,0
Mirandola	11.822	12.660	24.482	93,4	179	161	0,7	32	0,1
Modena	88.218	96.180	184.398	91,7	1006	1.284	0,7	1.390	0,8
Montecreto	510	481	991	106,0	32	-1	-0,1	4	0,4
Montefiorino	1.135	1.122	2.257	101,2	50	-5	-0,2	-27	-1,2
Montese	1.706	1.702	3.408	100,2	42	-12	-0,4	9	0,3
Nonantola	7.598	7.861	15.459	96,7	282	98	0,6	129	0,8
Novi di Modena	5.652	5.741	11.393	98,4	220	117	1,0	136	1,2
Palagano	1.179	1.239	2.418	95,2	40	-24	-1,0	-20	-0,8
Pavullo nel Frignano	8.514	8.836	17.350	96,4	120	59	0,3	162	0,9
Pievepelago	1.157	1.185	2.342	97,6	31	7	0,3	-3	-0,1
Polinago	920	855	1.775	107,6	33	-4	-0,2	5	0,3
Prignano s. S.	1.914	1.896	3.810	100,9	47	14	0,4	38	1,0
Ravarino	3.144	3.181	6.325	98,8	223	30	0,5	10	0,2
Riolunato	393	367	760	107,1	17	0	0,0	2	0,3
San Cesario s. P.	2.968	3.048	6.016	97,4	221	14	0,2	54	0,9
San Felice s. P.	5.445	5.665	11.110	96,1	216	118	1,1	116	1,1
San Possidonio	1.857	1.978	3.835	93,9	225	-21	-0,5	-25	-0,6
San Prospero	2.971	2.892	5.863	102,7	170	63	1,1	128	2,2
Sassuolo	20.159	21.231	41.390	95,0	1073	-197	-0,5	-182	-0,4
Savignano s. P.	4.706	4.760	9.466	98,9	376	63	0,7	110	1,2
Serramazzoni	4.283	4.084	8.367	104,9	90	45	0,5	39	0,5
Sestola	1.303	1.340	2.643	97,2	50	13	0,5	16	0,6
Soliera	7.514	7.762	15.276	96,8	300	50	0,3	82	0,5
Spilamberto	6.230	6.090	12.320	102,3	421	130	1,1	215	1,8
Vignola	12.039	12.660	24.699	95,1	1088	190	0,8	182	0,7
Zocca	2.542	2.507	5.049	101,4	73	50	1,0	54	1,1
TOTALE	342.264	357.277	699.541	95,8	261	4.954	0,7	6.140	0,9

Fonte: Provincia di Modena- Servizio Osservatori statistici e Programmazione negoziata - elaborazione su dati anagrafici comunali

Tab. 2 - Popolazione residente nelle aree sovracomunali della provincia di Modena al 1 ottobre 2010

Valori assoluti, indicatori, variazioni assolute e % 2010/2009.

Aree sovracomunali	Popolazione al 1/07/2010 (dati provvisori)			Rapporto di mascolinità	Densità abitativa	Variazione popolazione rispetto al 1 gennaio 2010		Variazioni popolazione rispetto al 1 ottobre 2009	
	M	F	T	(M/F*100)	(ab. per Kmq)	assoluta	%	assoluta	%
TOTALE PROVINCIA	342.264	357.277	699.541	95,8	261	4.954	0,7	6.140	0,9
AREE DI SISTEMA									
Bassa Pianura	48.314	50.386	98.700	95,9	192	719	0,7	653	0,7
Area metropolitana	259.357	272.112	531.469	95,3	557	4.005	0,8	5.115	1,0
Collina e montagna	34.593	34.779	69.372	99,5	57	237	0,3	372	0,5
COMUNI A CINTURA DEL CAPOLUOGO									
Cintura Nord	21.469	22.027	43.496	97,5	287	350	0,8	470	1,1
Cintura Sud	49.142	48.993	98.135	100,3	432	1.078	1,1	1.446	1,5
Area di Sassuolo	53.776	55.262	109.038	97,3	755	156	0,1	356	0,3
Area di Vignola	35.729	36.118	71.847	98,9	482	616	0,9	825	1,2
COMUNITA' MONTANE									
C.M. del Frignano	22.398	22.585	44.983	99,2	58	102	0,2	203	0,5
DISTRETTI SANITARI									
N. 1 DI Carpi	50.622	53.515	104.137	94,6	387	1.108	1,1	1.517	1,5
N. 2 di Mirandola	42.662	44.645	87.307	95,6	189	602	0,7	517	0,6
N. 3 di Modena	88.218	96.180	184.398	91,7	1006	1.284	0,7	1.390	0,8
N. 4 di Sassuolo	58.993	60.588	119.581	97,4	280	147	0,1	358	0,3
N. 5 di Pavullo n. F.	20.692	20.883	41.575	99,1	60	114	0,3	194	0,5
N. 6 di Vignola	44.413	44.688	89.101	99,4	227	748	0,8	1.001	1,1
N. 7 di Castelfranco E.	36.664	36.778	73.442	99,7	282	958	1,3	1.163	1,6
DISTRETTI SCOLASTICI									
N. 15 di Carpi	38.833	41.391	80.224	93,8	439	889	1,1	1.258	1,6
N. 16 di Mirandola	42.662	44.645	87.307	95,6	189	602	0,7	517	0,6
N. 17-18 Modena/Castelfranco E	150.075	158.261	308.336	94,8	530	2.658	0,9	3.178	1,0
N. 19 Sassuolo	58.993	60.588	119.581	97,4	280	147	0,1	358	0,3
N. 20 Pavullo n. F.	20.692	20.883	41.575	99,1	60	114	0,3	194	0,5
N. 21 Vignola	31.009	31.509	62.518	98,4	183	551	0,9	635	1,0
CENTRI PER L'IMPIEGO									
Area di Carpi	38.833	41.391	80.224	93,8	439	889	1,1	1.258	1,6
Area di Mirandola	42.662	44.645	87.307	95,6	189	602	0,7	517	0,6
Area di Modena	136.671	145.082	281.753	94,2	531	2.461	0,9	2.812	1,0
Area di Sassuolo	58.993	60.588	119.581	97,4	280	147	0,1	358	0,3
Area di Pavullo n. F.	20.692	20.883	41.575	99,1	60	114	0,3	194	0,5
Area di Vignola	44.413	44.688	89.101	99,4	227	748	0,8	1.001	1,1
DISTRETTI A.R.P.A.									
Carpi - Mirandola	99.094	103.850	202.944	95,4	263	1.786	0,9	2.152	1,1
Modena	143.003	151.306	294.309	94,5	625	2.499	0,9	2.927	1,0
Sassuolo	67.937	69.680	137.617	97,5	511	552	0,4	819	0,6
Pavullo nel Frignano	32.230	32.441	64.671	99,3	55	124	0,2	242	0,4
FORME ASSOCIATIVE DELLE AUTONOMIE LOCALI									
Unione Area Nord	42.662	44.645	87.307	95,6	189	602	0,7	517	0,6
Ass. Distretto Ceramico	53.776	55.262	109.038	97,3	755	156	0,1	356	0,3
Unione "Terre d'argine"	50.622	53.515	104.137	94,6	387	1.108	1,1	1.517	1,5
Unione del Sorbara	17.683	17.913	35.596	98,7	269	343	1,0	424	1,2
Unione "Terre di Castelli"	42.707	42.986	85.693	99,4	275	760	0,9	992	1,2
Unione Valli Dolo, Dragone e Secchia	5.217	5.326	10.543	98,0	37	-9	-0,1	2	0,0

Fonte: Provincia di Modena- Servizio Osservatori statistici e Programmazione negoziata - elaborazione su dati anagrafici comunali

Tab. 3 - Cittadini stranieri residenti nei comuni della provincia di Modena al 1 ottobre 2010

Valori assoluti, variazioni assolute, variazioni % e incidenza % sul complesso dei residenti

Comuni	Stranieri residenti al 1 ottobre 2010 (dati provvisori)			Variazione stranieri rispetto al 1 gennaio 2010		% Stranieri su popolazione	
	M	F	T	assoluta	%	1 gennaio 2010	1 ottobre 2010
Bastiglia	272	235	507	34	7,2	11,6	12,3
Bomporto	487	493	980	66	7,2	9,6	10,1
Campogalliano	504	525	1.029	76	8,0	11,3	11,9
Camposanto	247	236	483	15	3,2	14,5	15,1
Carpi	4.689	4.376	9.065	718	8,6	12,3	13,2
Castelfranco Emilia	2.134	1.934	4.068	337	9,0	11,9	12,8
Castelnuovo R.	868	760	1.628	91	5,9	10,8	11,4
Castelvetro	686	580	1.266	120	10,5	10,5	11,4
Cavezzo	543	503	1.046	95	10,0	13,1	14,1
Concordia s. S.	647	583	1.230	96	8,5	12,7	13,6
Fanano	166	176	342	15	4,6	10,5	11,0
Finale Emilia	964	944	1.908	141	8,0	11,1	11,9
Fiorano M.	692	658	1.350	43	3,3	7,7	7,9
Fiumalbo	25	47	72	8	12,5	4,9	5,5
Formigine	1.078	1.137	2.215	110	5,2	6,3	6,6
Frassinoro	42	76	118	4	3,5	5,6	5,7
Guiglia	220	227	447	-4	-0,9	11,0	10,9
Lama Mocogno	91	123	214	17	8,6	6,7	7,3
Maranello	642	726	1.368	29	2,2	7,9	8,1
Marano s. P.	241	231	472	18	4,0	9,9	10,0
Medolla	251	331	582	30	5,4	8,7	9,2
Mirandola	1.846	1.919	3.765	256	7,3	14,4	15,4
Modena	13.014	13.833	26.847	1.929	7,7	13,6	14,6
Montecreto	54	44	98	5	5,4	9,4	9,9
Montefiorino	39	72	111	10	9,9	4,5	4,9
Montese	179	168	347	21	6,4	9,5	10,2
Nonantola	759	819	1.578	49	3,2	10,0	10,2
Novi di Modena	992	938	1.930	199	11,5	15,4	16,9
Palagano	141	142	283	13	4,8	11,1	11,7
Pavullo nel Frignano	908	984	1.892	45	2,4	10,7	10,9
Pievepelago	121	139	260	18	7,4	10,4	11,1
Polinago	85	82	167	12	7,7	8,7	9,4
Prignano s. S.	116	145	261	-7	-2,6	7,1	6,9
Ravarino	419	383	802	45	5,9	12,0	12,7
Riolunato	18	28	46	10	27,8	4,7	6,1
San Cesario s. P.	198	249	447	7	1,6	7,3	7,4
San Felice s. P.	768	719	1.487	117	8,5	12,5	13,4
San Possidonio	320	326	646	30	4,9	16,0	16,8
San Prospero	317	319	636	27	4,4	10,5	10,8
Sassuolo	2.793	2.705	5.498	38	0,7	13,1	13,3
Savignano s. P.	696	637	1.333	52	4,1	13,6	14,1
Serramazzoni	531	522	1.053	9	0,9	12,5	12,6
Sestola	72	102	174	9	5,5	6,3	6,6
Soliera	615	672	1.287	56	4,5	8,1	8,4
Spilamberto	1.110	910	2.020	131	6,9	15,5	16,4
Vignola	2.048	1.815	3.863	219	6,0	14,9	15,6
Zocca	422	372	794	60	8,2	14,7	15,7
TOTALE	44.070	43.945	88.015	5.419	6,6	11,9	12,6

Fonte: Provincia di Modena- Servizio Osservatori statistici e Programmazione negoziata - elaborazione su dati anagrafici comunali

Tab. 4 - Cittadini stranieri residenti nelle aree sovracomunali della provincia di Modena al 1 ottobre 2010

Valori assoluti, variazioni assolute, variazioni % e incidenza % sul complesso dei residenti

Aree sovracomunali	Stranieri residenti al 1 ottobre 2010 (dati provvisori)			Variazione stranieri rispetto al 1 gennaio 2010		% Stranieri su popolazione	
	M	F	T	assoluta	%	1 gennaio 2010	1 ottobre 2010
TOTALE PROVINCIA	44.070	43.945	88.015	5.419	6,6	11,9	12,6
AREE DI SISTEMA							
Bassa Pianura	6.895	6.818	13.713	1.006	15,8	13,0	13,9
Area metropolitana	33.704	33.447	67.151	4.150	13,1	11,9	12,6
Collina e montagna	3.471	3.680	7.151	263	7,6	10,0	10,3
COMUNI A CINTURA DEL CAPOLUOGO							
Cintura Nord	2.150	2.251	4.401	215	10,2	9,7	10,1
Cintura Sud	5.388	4.990	10.378	676	13,9	10,0	10,6
Area di Sassuolo	5.205	5.226	10.431	220	4,3	9,4	9,6
Area di Vignola	5.408	4.702	10.110	613	12,8	13,3	14,1
COMUNITA' MONTANE							
C.M. del Frignano	2.250	2.415	4.665	169	7,5	10,0	10,4
DISTRETTI SANITARI							
N. 1 Di Carpi	6.800	6.511	13.311	1.049	17,0	11,9	12,8
N. 2 di Mirandola	5.903	5.880	11.783	807	14,6	12,7	13,5
N. 3 di Modena	13.014	13.833	26.847	1.929	15,4	13,6	14,6
N. 4 di Sassuolo	5.543	5.661	11.204	240	4,4	9,2	9,4
N. 5 di Pavullo n. F.	2.071	2.247	4.318	148	7,1	10,1	10,4
N. 6 di Vignola	6.470	5.700	12.170	708	12,3	13,0	13,7
N. 7 di Castelfranco E.	4.269	4.113	8.382	538	13,6	10,8	11,4
DISTRETTI SCOLASTICI							
N. 15 di Carpi	5.681	5.314	10.995	917	18,1	12,7	13,7
N. 16 di Mirandola	5.903	5.880	11.783	807	14,6	12,7	13,5
N. 17-18 Modena/Castelfranco E	20.380	20.813	41.193	2.821	14,6	12,6	13,4
N. 19 Sassuolo	5.543	5.661	11.204	240	4,4	9,2	9,4
N. 20 Pavullo n. F.	2.071	2.247	4.318	148	7,1	10,1	10,4
N. 21 Vignola	4.492	4.030	8.522	486	12,0	13,0	13,6
CENTRI PER L'IMPIEGO							
Area di Carpi	5.681	5.314	10.995	917	18,1	12,7	13,7
Area di Mirandola	5.903	5.880	11.783	807	14,6	12,7	13,5
Area di Modena	18.402	19.143	37.545	2.599	14,8	12,5	13,3
Area di Sassuolo	5.543	5.661	11.204	240	4,4	9,2	9,4
Area di Pavullo n. F.	2.071	2.247	4.318	148	7,1	10,1	10,4
Area di Vignola	6.470	5.700	12.170	708	12,3	13,0	13,7
DISTRETTI A.R.P.A.							
Carpi - Mirandola	13.377	12.977	26.354	1.925	15,7	12,1	13,0
Modena	18.555	19.257	37.812	2.599	14,7	12,1	12,8
Sassuolo	8.908	8.262	17.170	650	7,8	12,1	12,5
Pavullo nel Frignano	3.230	3.449	6.679	245	7,6	10,0	10,3
FORME ASSOCIATIVE DELLE AUTONOMIE LOCALI							
Unione Area Nord	5.903	5.880	11.783	807	14,6	12,7	13,5
Ass. Distretto Ceramico	5.205	5.226	10.431	220	4,3	9,4	9,6
Unione "Terre d'argine"	6.800	6.511	13.311	1.049	17,0	11,9	12,8
Unione del Sorbara	1.937	1.930	3.867	194	10,5	10,4	10,9
Unione "Terre di Castelli"	6.291	5.532	11.823	687	12,3	13,1	13,8
Unione Valli Dolo, Dragone e Secchia	338	435	773	20	5,3	7,1	7,3

Fonte: Provincia di Modena- Servizio Osservatori statistici e Programmazione negoziata - elaborazione su dati anagrafici comunali

Tab. 5 - N° famiglie e popolazione residente in famiglia nei comuni della provincia di Modena al 1 ottobre 2010.

(Valori assoluti, valore medio componenti, variazioni assolute e % su dati inizio anno)

Comuni e aree	FAMIGLIE N°	Popolazione residente in famiglia N°	Componenti la famiglia n°medio	Variazione del n° di famiglie 1 ottobre 2010 / 1 gennaio 2010	
				assolute	%
Bastiglia	1.728	4.120	2,38	22	1,3
Bomporto	3.791	9.688	2,56	66	1,8
Campogalliano	3.569	8.637	2,42	76	2,2
Camposanto	1.248	3.201	2,56	-4	-0,3
Carpi	28.848	68.576	2,38	341	1,2
Castelfranco Emilia	13.186	31.757	2,41	212	1,6
Castelnuovo R.	5.701	14.240	2,50	26	0,5
Castelvetro	4.426	11.063	2,50	68	1,6
Cavezzo	2.973	7.342	2,47	30	1,0
Concordia s. S.	3.593	8.949	2,49	22	0,6
Fanano	1.553	3.071	1,98	11	0,7
Finale Emilia	6.824	15.955	2,34	56	0,8
Fiorano M.	6.493	16.995	2,62	38	0,6
Fiumalbo	593	1.305	2,20	7	1,2
Formigine	13.501	33.594	2,49	172	1,3
Frassinoro	1.014	2.009	1,98	11	1,1
Guiglia	1.832	4.066	2,22	-15	-0,8
Lama Mocogno	1.442	2.928	2,03	-3	-0,2
Maranello	6.509	16.844	2,59	35	0,5
Marano s. P.	1.933	4.665	2,41	56	3,0
Medolla	2.517	6.356	2,53	19	0,8
Mirandola	10.171	24.352	2,39	35	0,3
Modena	83.695	183.034	2,19	759	0,9
Montecreto	501	983	1,96	4	0,8
Montefiorino	1.070	2.222	2,08	-2	-0,2
Montese	1.653	3.388	2,05	-9	-0,5
Nonantola	6.402	15.457	2,41	164	2,6
Novi di Modena	4.466	11.351	2,54	35	0,8
Palagano	1.120	2.405	2,15	-4	-0,4
Pavullo nel Frignano	7.266	17.219	2,37	42	0,6
Pievepelago	1.102	2.323	2,11	20	1,8
Polinago	848	1.766	2,08	-12	-1,4
Prignano s. S.	1.572	3.810	2,42	0	0,0
Ravarino	2.551	6.325	2,48	12	0,5
Riolunato	369	758	2,05	-2	-0,5
San Cesario s. P.	2.504	6.013	2,40	42	1,7
San Felice s. P.	4.526	11.060	2,44	19	0,4
San Possidonio	1.507	3.831	2,54	14	0,9
San Prospero	2.298	5.856	2,55	11	0,5
Sassuolo	16.829	41.215	2,45	-81	-0,5
Savignano s. P.	3.767	9.466	2,51	30	0,8
Serramazzone	3.711	8.361	2,25	22	0,6
Sestola	1.374	2.618	1,91	13	1,0
Soliera	6.116	15.248	2,49	49	0,8
Spilamberto	5.099	12.286	2,41	58	1,2
Vignola	10.204	24.632	2,41	118	1,2
Zocca	2.405	5.034	2,09	18	0,8
TOTALE	296.400	696.374	2,35	2.601	0,9

Fonte: Provincia di Modena- Servizio Osservatori statistici e Programmazione negoziata - elaborazione su dati anagrafici

Tab. 6 - N° famiglie e popolazione residente in famiglia nelle aree sovracomunali della provincia di Modena al 1 ottobre 2010.

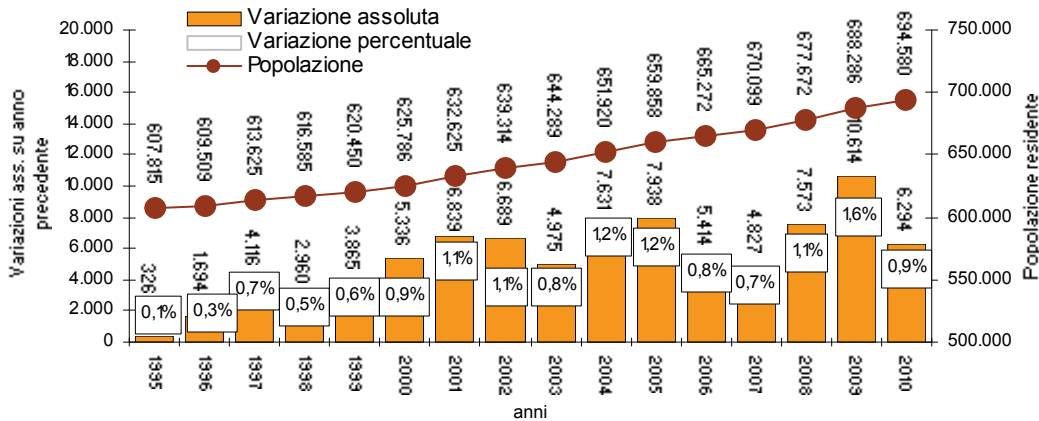
(Valori assoluti, valore medio componenti, variazioni assolute e % su dati inizio anno)

Comuni e aree	FAMIGLIE N°	Popolazione residente in famiglia N°	Componenti la famiglia n°medio	Variazione del n° di famiglie 1 ottobre 2010 / 1 gennaio 2010	
				assolute	%
TOTALE PROVINCIA	296.400	696.374	2,35	2.601	0,9
AREE DI SISTEMA					
Bassa Pianura	40.123	98.253	0,41	237	0,6
Area metropolitana	224.919	529.190	0,43	2207	1,0
Collina e montagna	31.358	68.931	0,45	157	0,5
COMUNI A CINTURA DEL CAPOLUOGO					
Cintura Nord	17.815	43.462	0,41	311	1,8
Cintura Sud	39.991	97.890	0,41	510	1,3
Area di Sassuolo	43.332	108.648	0,40	164	0,4
Area di Vignola	29.197	71.687	0,41	300	1,0
COMUNITA' MONTANE					
C.M. del Frignano	20.412	44.720	0,46	93	0,5
DISTRETTI SANITARI					
N. 1 DI Carpi	42.999	103.812	0,41	501	1,2
N. 2 di Mirandola	35.657	86.902	0,41	202	0,6
N. 3 di Modena	83.695	183.034	0,46	759	0,9
N. 4 di Sassuolo	48.108	119.094	0,40	169	0,4
N. 5 di Pavullo n. F.	18.759	41.332	0,45	102	0,5
N. 6 di Vignola	37.020	88.840	0,42	350	1,0
N. 7 di Castelfranco E.	30.162	73.360	0,41	518	1,7
DISTRETTI SCOLASTICI					
N. 15 di Carpi	33.314	79.927	0,42	376	1,1
N. 16 di Mirandola	35.657	86.902	0,41	202	0,6
N. 17-18 Modena/Castelfranco E.	134.342	306.805	0,44	1486	1,1
N. 19 Sassuolo	48.108	119.094	0,40	169	0,4
N. 20 Pavullo n. F.	18.759	41.332	0,45	102	0,5
N. 21 Vignola	26.220	62.314	0,42	266	1,0
CENTRI PER L'IMPIEGO					
Area di Carpi	33.314	79.927	0,42	376	1,1
Area di Mirandola	35.657	86.902	0,41	202	0,6
Area di Modena	123.542	280.279	0,44	1402	1,1
Area di Sassuolo	48.108	119.094	0,40	169	0,4
Area di Pavullo n. F.	18.759	41.332	0,45	102	0,5
Area di Vignola	37.020	88.840	0,42	350	1,0
DISTRETTI A.R.P.A.					
Carpi - Mirandola	83.157	202.210	0,41	727	0,9
Modena	128.558	292.732	0,44	1451	1,1
Sassuolo	55.260	137.166	0,40	322	0,6
Pavullo nel Frignano	29.425	64.266	0,46	101	0,3
FORME ASSOCIATIVE DELLE AUTONOMIE LOCALI					
Unione Area Nord	35.657	86.902	0,41	202	0,6
Ass. Distretto Ceramico	43.332	108.648	0,40	164	0,4
Unione "Terre d'argine"	42.999	103.812	0,41	501	1,2
Unione del Sorbara	14.472	35.590	0,41	264	1,9
Unione "Terre di Castelli"	35.367	85.452	0,41	359	1,0
Unione Valli Dolo, Dragone e Secchia	4.776	10.446	0,46	5	0,1

Fonte: Provincia di Modena- Servizio Osservatori statistici e Programmazione negoziata - elaborazione su dati anagrafici comunali

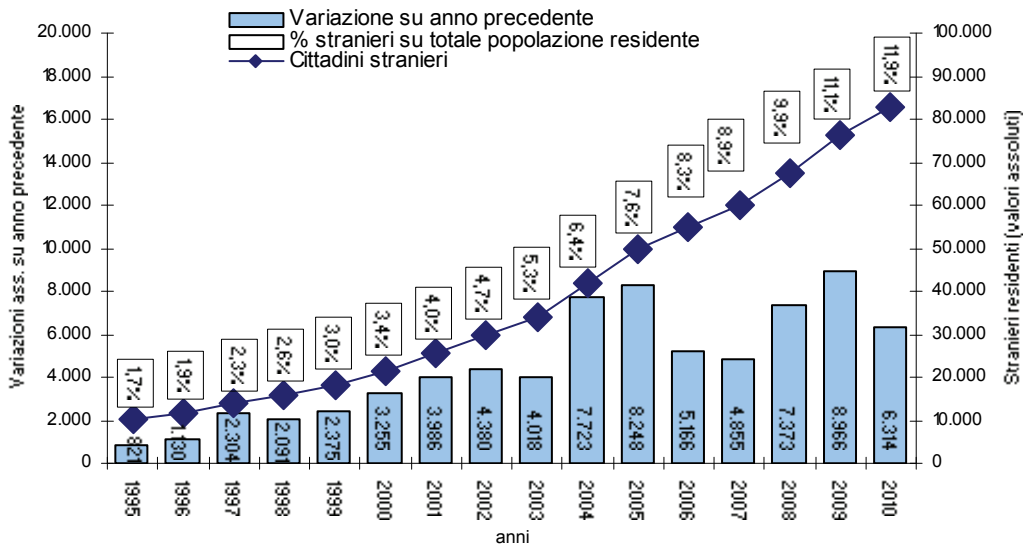
Graf. H – Popolazione residente in provincia di Modena al 1 gennaio degli anni 1995-2010.

Valori assoluti, variazioni assolute e % su anno precedente. Fonte: Elaborazioni su dati Istat.



Graf. G – Cittadini stranieri residenti in provincia di Modena al 1 genn. degli anni '95-2010 –

Valori assoluti, variazioni assolute e % su popolazione residente. Fonte: Elaborazioni su dati Istat.



Graf. I – Famiglie residenti in provincia di Modena al 1 gennaio degli anni 1995-2010.

Valori assoluti, variazioni assolute e % su anno precedente. Fonte: Elaborazioni su dati Istat.

