



# NOTE STATISTICHE

## Scenari previsivi demografici per classi particolari di età e principali indicatori demografici

---

Periodo 2022-2031

Per disporre di un ulteriore strumento per comprendere se la struttura per età della popolazione modenese sia compatibile con una evoluzione demografica equilibrata e sostenibile e, infine, per favorire le attività di pianificazione e di programmazione dell'Amministrazione pubblica, si è tentato di realizzare delle previsioni demografiche a dieci anni (dal 1.1.2022 al 1.1.2031), calcolando i principali indicatori demografici in base a tre distinti scenari ipotetici, dei quali si è assunto come più verosimile quello centrale (V. Note metodologiche).

Considerando l'evoluzione della struttura per età della popolazione provinciale all'1.1. per gli anni dal 2022 al 2031 si può notare come la popolazione risulterebbe progressivamente sempre più squilibrata a favore delle età anziane: il corpo della popolazione in età centrale tenderebbe ad assottigliarsi, rendendo difficile, per la provincia di Modena, realizzare un assetto demografico socialmente ed economicamente sostenibile.

Secondo lo scenario centrale la popolazione attiva<sup>1</sup> (15-64 anni) passerebbe dal 63,5% dell'1.1.2021 (447.229 persone) al 62,4% del 1.1.2031 (442.216 persone), con un significativo calo dei ragazzi dai 0-14 anni (dai 94.347, il 13,4%, del 1.1.2021 ai 82.487, il 11,6% del 1.1.2031) e un decisivo aumento degli ultra 65-enni (dai 163.096, il 23,1%, del 1.1.2021 ai 183.792, il 25,9%, del 1.1.2031), che scontano l'ingresso dei primi contingenti nati durante il baby boom (tra gli anni '60 e i primi anni '70 del '900).

---

<sup>1</sup> Considerando non attiva la popolazione con età inferiore ai 15 anni e superiore ai 65 anni, soglia che potrebbe essere spostata innanzi se vengono confermati i provvedimenti legislativi in merito all'età pensionabile collegata alla speranza di vita.



# NOTE STATISTICHE

Tab. 1.1. Popolazione per classi particolari di età (età lavorativa) - Valori assoluti - Provincia di Modena

Scenario centrale						
Anno	0-14	15-39	40-64	15-64	65 e oltre	Totale
2017 *	98.968	182.335	260.701	443.036	158.468	700.472
2018 *	97.968	181.911	262.340	444.251	159.743	701.962
2019 *	97.707	182.950	264.769	447.719	161.331	706.757
2020 *	96.106	183.024	264.884	447.908	163.105	707.119
2021 *	94.347	183.196	264.033	447.229	163.096	704.672
2022	93.031	184.321	263.247	447.568	164.230	704.829
2023	91.608	185.699	262.376	448.075	165.467	705.150
2024	89.996	187.336	261.499	448.835	166.717	705.548
2025	88.485	188.980	259.982	448.962	168.532	705.979
2026	86.973	190.927	258.018	448.945	170.496	706.414
2027	85.654	192.897	255.396	448.293	172.931	706.878
2028	84.445	194.459	253.205	447.664	175.213	707.322
2029	83.580	195.601	250.634	446.235	177.919	707.734
2030	82.992	196.448	247.738	444.186	180.952	708.130
2031	82.487	196.935	245.281	442.216	183.792	708.495
Scenario basso						
Anno	0-14	15-39	40-64	15-64	65 e oltre	Totale
2022	90.632	180.791	259.933	440.724	159.754	691.110
2023	86.873	178.663	255.807	434.470	157.583	678.926
2024	82.996	176.795	251.756	428.551	155.602	667.149
2025	79.287	174.955	247.062	422.017	154.447	655.751
2026	75.634	173.449	241.983	415.432	153.523	644.589
2027	72.244	171.968	236.315	408.283	153.268	633.795
2028	69.019	170.099	231.204	401.303	152.864	623.186
2029	66.244	167.838	225.687	393.525	152.963	612.732
2030	63.809	165.350	219.929	385.279	153.434	602.522
2031	61.471	162.571	214.710	377.281	153.531	592.283
Scenario Alto						
Anno	0-14	15-39	40-64	15-64	65 e oltre	Totale
2022	95.404	187.443	266.205	453.648	168.791	717.843
2023	96.371	192.083	268.293	460.376	174.370	731.117
2024	97.194	197.139	270.369	467.508	179.820	744.522
2025	98.174	202.319	271.835	474.154	185.774	758.102
2026	99.204	207.920	272.856	480.776	191.880	771.860
2027	100.478	213.678	273.199	486.877	198.468	785.823
2028	101.933	219.125	273.947	493.072	204.995	800.000
2029	103.759	224.276	274.390	498.666	212.030	814.455
2030	105.945	229.223	274.533	503.756	219.489	829.190
2031	108.327	233.839	275.180	509.019	226.882	844.228
Scenario migrazione nulla						
Anno	0-14	15-39	40-64	15-64	65 e oltre	Totale
2022	92.907	181.333	263.155	444.488	164.150	701.545
2023	91.340	179.735	262.150	441.885	165.421	698.646
2024	89.548	178.430	261.082	439.512	166.722	695.782
2025	87.846	177.160	259.309	436.469	168.584	692.899
2026	86.106	176.258	256.995	433.253	170.612	689.971
2027	84.537	175.438	253.904	429.342	173.081	686.960
2028	83.039	174.266	251.131	425.397	175.428	683.864
2029	81.863	172.814	247.812	420.626	178.194	680.683
2030	80.929	171.211	243.988	415.199	181.278	677.406
2031	80.050	169.402	240.416	409.818	184.183	674.051

Fonte: \* serie storica – Istat (per il 2021 dati provvisori); Previsioni 2022-2031 - Elaborazioni dell'Ufficio statistico della Provincia di Modena



# NOTE STATISTICHE

Tab. 1.2. Popolazione per classi particolari di età (età scolare) - Valori assoluti - Provincia di Modena

Scenario centrale							
Anno	0-2	3-5	6-10	11-13	14-18	0-17	Totale in età scolare
2017 *	17.874	19.871	34.891	19.842	32.164	118.399	124.642
2018 *	17.425	19.086	34.812	20.212	32.522	117.696	124.057
2019 *	17.069	18.485	34.904	20.556	33.064	117.348	124.078
2020 *	16.240	18.094	34.077	20.922	33.287	115.912	122.620
2021 *	15.614	17.797	33.092	21.032	33.396	114.322	120.931
2022	15.548	17.339	32.089	21.139	33.850	113.365	119.965
2023	15.860	16.501	31.277	20.861	34.503	112.206	119.002
2024	16.273	15.830	30.312	20.568	34.869	110.967	117.852
2025	16.278	15.758	29.494	19.933	35.152	109.653	116.615
2026	16.282	16.074	28.579	19.203	35.176	108.251	115.314
2027	16.286	16.489	27.643	18.510	34.995	106.663	113.923
2028	16.292	16.498	27.116	18.150	34.280	105.170	112.336
2029	16.299	16.502	26.861	17.811	33.373	103.671	110.846
2030	16.305	16.506	26.799	17.350	32.383	102.351	109.343
2031	16.311	16.513	27.123	16.513	31.572	101.151	108.032
Scenario basso							
Anno	0-2	3-5	6-10	11-13	14-18	0-17	Totale in età scolare
2022	14.379	17.041	31.541	20.853	33.385	110.705	117.199
2023	13.565	15.906	30.202	20.296	33.573	106.933	113.542
2024	12.872	14.959	28.717	19.737	33.454	103.137	109.739
2025	12.641	13.762	27.450	18.787	33.277	99.328	105.917
2026	12.415	12.993	26.104	17.763	32.828	95.504	102.103
2027	12.194	12.329	24.760	16.787	32.189	91.574	98.259
2028	11.980	12.129	23.006	16.190	31.005	87.823	94.310
2029	11.774	11.914	21.589	15.609	29.668	84.121	90.554
2030	11.582	11.703	20.371	14.923	28.269	80.701	86.848
2031	11.392	11.500	19.560	13.878	27.076	77.434	83.406
Scenario Alto							
Anno	0-2	3-5	6-10	11-13	14-18	0-17	Totale in età scolare
2022	16.829	17.604	32.569	21.400	34.265	115.974	122.667
2023	18.441	17.022	32.237	21.375	35.354	117.461	124.429
2024	20.225	16.604	31.742	21.341	36.168	118.930	126.080
2025	20.658	17.800	31.349	20.988	36.910	120.397	127.705
2026	21.028	19.503	30.851	20.538	37.413	121.819	129.333
2027	21.401	21.385	30.329	20.120	37.679	123.096	130.914
2028	21.775	21.914	31.215	20.008	37.425	124.515	132.337
2029	22.155	22.309	32.551	19.916	36.977	125.983	133.908
2030	22.547	22.703	34.176	19.708	36.410	127.708	135.544
2031	22.952	23.102	36.259	19.114	36.017	129.651	137.444
Scenario migrazione nulla							
Anno	0-2	3-5	6-10	11-13	14-18	0-17	Totale in età scolare
2022	15.461	17.292	32.100	21.145	33.689	113.164	119.687
2023	15.700	16.387	31.284	20.858	34.266	111.811	118.495
2024	16.054	15.613	30.296	20.583	34.574	110.365	117.120
2025	15.981	15.459	29.444	19.943	34.828	108.851	115.655
2026	15.914	15.698	28.438	19.230	34.839	107.221	114.119
2027	15.845	16.053	27.374	18.535	34.661	105.368	112.468
2028	15.773	15.980	26.736	18.167	33.933	103.599	110.589
2029	15.698	15.913	26.339	17.797	33.049	101.789	108.796
2030	15.622	15.844	26.135	17.292	32.071	100.147	106.964
2031	15.547	15.772	26.329	16.387	31.266	98.581	105.301

Fonte: \* serie storica – Istat (per il 2021 dati provvisori); Previsioni 2022-2031 - Elaborazioni dell'Ufficio statistico della Provincia di Modena



# NOTE STATISTICHE

Tab. 1.3. Popolazione per classi particolari di età (età lavorativa) - Valori % - Provincia di Modena

Scenario centrale						
Anno	0-14	15-39	40-64	15-64	65 e oltre	Totale
2017 *	14,1	26,0	37,2	63,2	22,6	100,0
2018 *	14,0	25,9	37,4	63,3	22,8	100,0
2019 *	13,8	25,9	37,5	63,3	22,8	100,0
2020 *	13,6	25,9	37,5	63,3	23,1	100,0
2021 *	13,4	26,0	37,5	63,5	23,1	100,0
2022	13,2	26,2	37,3	63,5	23,3	100,0
2023	13,0	26,3	37,2	63,5	23,5	100,0
2024	12,8	26,6	37,1	63,6	23,6	100,0
2025	12,5	26,8	36,8	63,6	23,9	100,0
2026	12,3	27,0	36,5	63,6	24,1	100,0
2027	12,1	27,3	36,1	63,4	24,5	100,0
2028	11,9	27,5	35,8	63,3	24,8	100,0
2029	11,8	27,6	35,4	63,1	25,1	100,0
2030	11,7	27,7	35,0	62,7	25,6	100,0
2031	11,6	27,8	34,6	62,4	25,9	100,0
Scenario basso						
Anno	0-14	15-39	40-64	15-64	65 e oltre	Totale
2022	13,1	26,2	37,6	63,8	23,1	100,0
2023	12,8	26,3	37,7	64,0	23,2	100,0
2024	12,4	26,5	37,7	64,2	23,3	100,0
2025	12,1	26,7	37,7	64,4	23,6	100,0
2026	11,7	26,9	37,5	64,4	23,8	100,0
2027	11,4	27,1	37,3	64,4	24,2	100,0
2028	11,1	27,3	37,1	64,4	24,5	100,0
2029	10,8	27,4	36,8	64,2	25,0	100,0
2030	10,6	27,4	36,5	63,9	25,5	100,0
2031	10,4	27,4	36,3	63,7	25,9	100,0
Scenario Alto						
Anno	0-14	15-39	40-64	15-64	65 e oltre	Totale
2022	13,3	26,1	37,1	63,2	23,5	100,0
2023	13,2	26,3	36,7	63,0	23,8	100,0
2024	13,1	26,5	36,3	62,8	24,2	100,0
2025	12,9	26,7	35,9	62,5	24,5	100,0
2026	12,9	26,9	35,4	62,3	24,9	100,0
2027	12,8	27,2	34,8	62,0	25,3	100,0
2028	12,7	27,4	34,2	61,6	25,6	100,0
2029	12,7	27,5	33,7	61,2	26,0	100,0
2030	12,8	27,6	33,1	60,8	26,5	100,0
2031	12,8	27,7	32,6	60,3	26,9	100,0
Scenario migrazione nulla						
Anno	0-14	15-39	40-64	15-64	65 e oltre	Totale
2022	13,2	25,8	37,5	63,4	23,4	100,0
2023	13,1	25,7	37,5	63,2	23,7	100,0
2024	12,9	25,6	37,5	63,2	24,0	100,0
2025	12,7	25,6	37,4	63,0	24,3	100,0
2026	12,5	25,5	37,2	62,8	24,7	100,0
2027	12,3	25,5	37,0	62,5	25,2	100,0
2028	12,1	25,5	36,7	62,2	25,7	100,0
2029	12,0	25,4	36,4	61,8	26,2	100,0
2030	11,9	25,3	36,0	61,3	26,8	100,0
2031	11,9	25,1	35,7	60,8	27,3	100,0

Fonte: \* serie storica – Istat (per il 2021 dati provvisori); Previsioni 2022-2031 - Elaborazioni dell'Ufficio statistico della Provincia di Modena



# NOTE STATISTICHE

Tab. 1.4. Popolazione per classi particolari di età (età scolare) - Valori % - Provincia di Modena

Scenario centrale							
Anno	0-2	3-5	6-10	11-13	14-18	0-17	Totale in età scolare
2017 *	2,6	2,8	5,0	2,8	4,6	16,9	17,8
2018 *	2,5	2,7	5,0	2,9	4,6	16,8	17,7
2019 *	2,4	2,6	4,9	2,9	4,7	16,6	17,6
2020 *	2,3	2,6	4,8	3,0	4,7	16,4	17,3
2021 *	2,2	2,5	4,7	3,0	4,7	16,2	17,2
2022	2,2	2,5	4,6	3,0	4,8	16,1	17,0
2023	2,2	2,3	4,4	3,0	4,9	15,9	16,9
2024	2,3	2,2	4,3	2,9	4,9	15,7	16,7
2025	2,3	2,2	4,2	2,8	5,0	15,5	16,5
2026	2,3	2,3	4,0	2,7	5,0	15,3	16,3
2027	2,3	2,3	3,9	2,6	5,0	15,1	16,1
2028	2,3	2,3	3,8	2,6	4,8	14,9	15,9
2029	2,3	2,3	3,8	2,5	4,7	14,6	15,7
2030	2,3	2,3	3,8	2,5	4,6	14,5	15,4
2031	2,3	2,3	3,8	2,3	4,5	14,3	15,2
Scenario basso							
Anno	0-2	3-5	6-10	11-13	14-18	0-17	Totale in età scolare
2022	2,1	2,5	4,6	3,0	4,8	16,0	17,0
2023	2,0	2,3	4,4	3,0	4,9	15,8	16,7
2024	1,9	2,2	4,3	3,0	5,0	15,5	16,4
2025	1,9	2,1	4,2	2,9	5,1	15,1	16,2
2026	1,9	2,0	4,0	2,8	5,1	14,8	15,8
2027	1,9	1,9	3,9	2,6	5,1	14,4	15,5
2028	1,9	1,9	3,7	2,6	5,0	14,1	15,1
2029	1,9	1,9	3,5	2,5	4,8	13,7	14,8
2030	1,9	1,9	3,4	2,5	4,7	13,4	14,4
2031	1,9	1,9	3,3	2,3	4,6	13,1	14,1
Scenario Alto							
Anno	0-2	3-5	6-10	11-13	14-18	0-17	Totale in età scolare
2022	2,3	2,5	4,5	3,0	4,8	16,2	17,1
2023	2,5	2,3	4,4	2,9	4,8	16,1	17,0
2024	2,7	2,2	4,3	2,9	4,9	16,0	16,9
2025	2,7	2,3	4,1	2,8	4,9	15,9	16,8
2026	2,7	2,5	4,0	2,7	4,8	15,8	16,8
2027	2,7	2,7	3,9	2,6	4,8	15,7	16,7
2028	2,7	2,7	3,9	2,5	4,7	15,6	16,5
2029	2,7	2,7	4,0	2,4	4,5	15,5	16,4
2030	2,7	2,7	4,1	2,4	4,4	15,4	16,3
2031	2,7	2,7	4,3	2,3	4,3	15,4	16,3
Scenario migrazione nulla							
Anno	0-2	3-5	6-10	11-13	14-18	0-17	Totale in età scolare
2022	2,2	2,5	4,6	3,0	4,8	16,1	17,1
2023	2,2	2,3	4,5	3,0	4,9	16,0	17,0
2024	2,3	2,2	4,4	3,0	5,0	15,9	16,8
2025	2,3	2,2	4,2	2,9	5,0	15,7	16,7
2026	2,3	2,3	4,1	2,8	5,0	15,5	16,5
2027	2,3	2,3	4,0	2,7	5,0	15,3	16,4
2028	2,3	2,3	3,9	2,7	5,0	15,1	16,2
2029	2,3	2,3	3,9	2,6	4,9	15,0	16,0
2030	2,3	2,3	3,9	2,6	4,7	14,8	15,8
2031	2,3	2,3	3,9	2,4	4,6	14,6	15,6

Fonte: \* serie storica – Istat (per il 2021 dati provvisori); Previsioni 2022-2031 - Elaborazioni dell'Ufficio statistico della Provincia di Modena



# NOTE STATISTICHE

Tab. 1.5. Indicatori demografici - Valori % - Provincia di Modena

Scenario centrale								
anni di previsione	Indice di vecchiaia (Pop.65-W / Pop.0-14) * 100	Indice di dipendenza ((Pop.0-14 + Pop.65-W) / Pop.15-64) * 100	Indice di dipendenza giovanile (Pop.0-14 / Pop.15-64) * 100	Indice di dipendenza degli anziani (Pop.65-W / Pop.15-64) * 100	Indice di struttura (Pop. In età attiva) (Pop.40-64 / Pop.15-39) * 100	Indice di ricambio (Pop. In età attiva) (Pop.60-64 / Pop.15-19) * 100	Età media	Rapporto di mascolinità
	al 1.1.2021: 172,9	al 1.1.2021: 57,6	al 1.1.2021: 21,1	al 1.1.2021: 36,5	al 1.1.2021: 144,1	al 1.1.2021: 137,2	al 1.1.2021: 45,7	al 1.1.2021: 96,3
2022	176,5	57,5	20,8	36,7	142,8	139,2	45,8	96,3
2023	180,6	57,4	20,4	36,9	141,3	140,6	46,0	96,4
2024	185,2	57,2	20,1	37,1	139,6	142,6	46,1	96,5
2025	190,5	57,2	19,7	37,5	137,6	145,4	46,2	96,6
2026	196,0	57,3	19,4	38,0	135,1	147,5	46,4	96,7
2027	201,9	57,7	19,1	38,6	132,4	149,6	46,5	96,8
2028	207,5	58,0	18,9	39,1	130,2	153,2	46,6	96,9
2029	212,9	58,6	18,7	39,9	128,1	157,5	46,7	97,1
2030	218,0	59,4	18,7	40,7	126,1	162,2	46,9	97,2
2031	222,8	60,2	18,7	41,6	124,5	167,2	47,0	97,4
Scenario basso								
anni di previsione	Indice di vecchiaia (Pop.65-W / Pop.0-14) * 100	Indice di dipendenza ((Pop.0-14 + Pop.65-W) / Pop.15-64) * 100	Indice di dipendenza giovanile (Pop.0-14 / Pop.15-64) * 100	Indice di dipendenza degli anziani (Pop.65-W / Pop.15-64) * 100	Indice di struttura (Pop. In età attiva) (Pop.40-64 / Pop.15-39) * 100	Indice di ricambio (Pop. In età attiva) (Pop.60-64 / Pop.15-19) * 100	Età media	Rapporto di mascolinità
2022	176,3	56,8	20,6	36,2	143,8	139,3	45,8	96,1
2023	181,4	56,3	20,0	36,3	143,2	140,7	46,0	95,9
2024	187,5	55,7	19,4	36,3	142,4	142,9	46,1	95,7
2025	194,8	55,4	18,8	36,6	141,2	145,8	46,3	95,6
2026	203,0	55,2	18,2	37,0	139,5	148,0	46,5	95,4
2027	212,2	55,2	17,7	37,5	137,4	150,2	46,8	95,3
2028	221,5	55,3	17,2	38,1	135,9	154,3	47,0	95,1
2029	230,9	55,7	16,8	38,9	134,5	159,4	47,2	95,0
2030	240,5	56,4	16,6	39,8	133,0	165,1	47,4	94,9
2031	249,8	57,0	16,3	40,7	132,1	171,5	47,6	94,7

Continua



# NOTE STATISTICHE

Continua

Tab. 1.5. Indicatori demografici - Valori % - Provincia di Modena

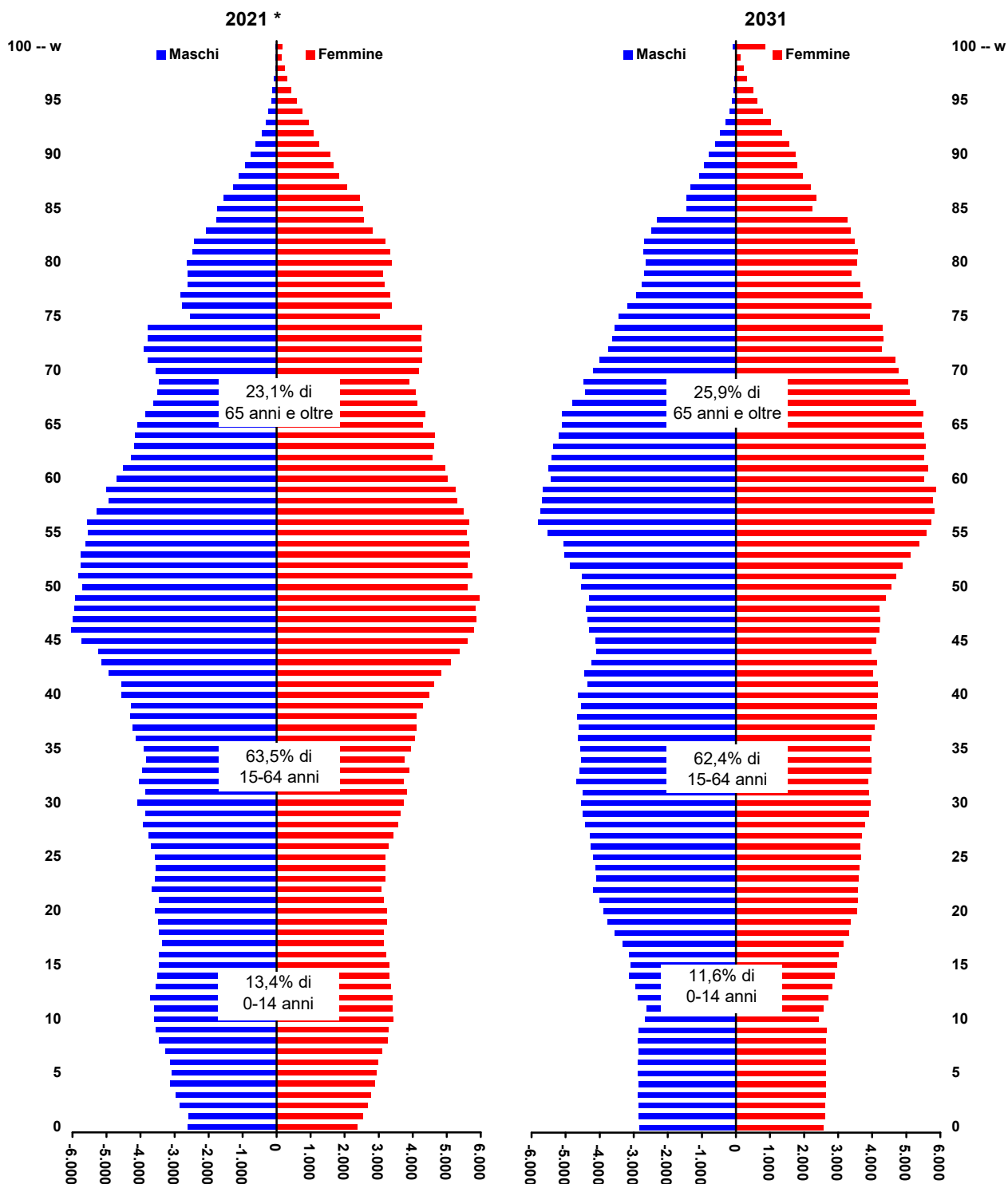
Scenario alto								
anni di previsione	Indice di vecchiaia (Pop.65-W / Pop.0-14) * 100	Indice di dipendenza ((Pop.0-14 + Pop.65-W) / Pop.15-64) * 100	Indice di dipendenza giovanile (Pop.0-14 / Pop.15-64) * 100	Indice di dipendenza degli anziani (Pop.65-W / Pop.15-64) * 100	Indice di struttura (Pop. In età attiva) (Pop.40-64 / Pop.15-39) * 100	Indice di ricambio (Pop. In età attiva) (Pop.60-64 / Pop.15-19) * 100	Età media	Rapporto di mascolinità
2022	176,9	58,2	21,0	37,2	142,0	139,1	45,9	96,6
2023	180,9	58,8	20,9	37,9	139,7	140,5	46,0	97,0
2024	185,0	59,3	20,8	38,5	137,1	142,4	46,2	97,3
2025	189,2	59,9	20,7	39,2	134,4	145,1	46,3	97,7
2026	193,4	60,5	20,6	39,9	131,2	147,1	46,5	98,0
2027	197,5	61,4	20,6	40,8	127,9	148,9	46,6	98,4
2028	201,1	62,2	20,7	41,6	125,0	152,1	46,7	98,8
2029	204,3	63,3	20,8	42,5	122,3	155,9	46,8	99,2
2030	207,2	64,6	21,0	43,6	119,8	159,9	46,9	99,6
2031	209,4	65,9	21,3	44,6	117,7	164,1	47,0	100,0
Scenario migrazione nulla								
anni di previsione	Indice di vecchiaia (Pop.65-W / Pop.0-14) * 100	Indice di dipendenza ((Pop.0-14 + Pop.65-W) / Pop.15-64) * 100	Indice di dipendenza giovanile (Pop.0-14 / Pop.15-64) * 100	Indice di dipendenza degli anziani (Pop.65-W / Pop.15-64) * 100	Indice di struttura (Pop. In età attiva) (Pop.40-64 / Pop.15-39) * 100	Indice di ricambio (Pop. In età attiva) (Pop.60-64 / Pop.15-19) * 100	Età media	Rapporto di mascolinità
2022	176,7	57,8	20,9	36,9	145,1	140,5	45,9	96,3
2023	181,1	58,1	20,7	37,4	145,9	142,8	46,1	96,2
2024	186,2	58,3	20,4	37,9	146,3	145,3	46,3	96,2
2025	191,9	58,8	20,1	38,6	146,4	148,4	46,6	96,2
2026	198,1	59,3	19,9	39,4	145,8	150,9	46,8	96,1
2027	204,7	60,0	19,7	40,3	144,7	153,1	47,0	96,1
2028	211,3	60,8	19,5	41,2	144,1	156,8	47,2	96,1
2029	217,7	61,8	19,5	42,4	143,4	161,4	47,4	96,1
2030	224,0	63,2	19,5	43,7	142,5	166,2	47,6	96,1
2031	230,1	64,5	19,5	44,9	141,9	171,4	47,8	96,1

Fonte: Previsioni 2022-2031 - Elaborazioni dell'Ufficio statistico della Provincia di Modena



# NOTE STATISTICHE

Graf. 1.1. Piramide delle età – al 1.1. del 2020 (dato reale) e 2030 (scenario centrale) - Provincia di Modena



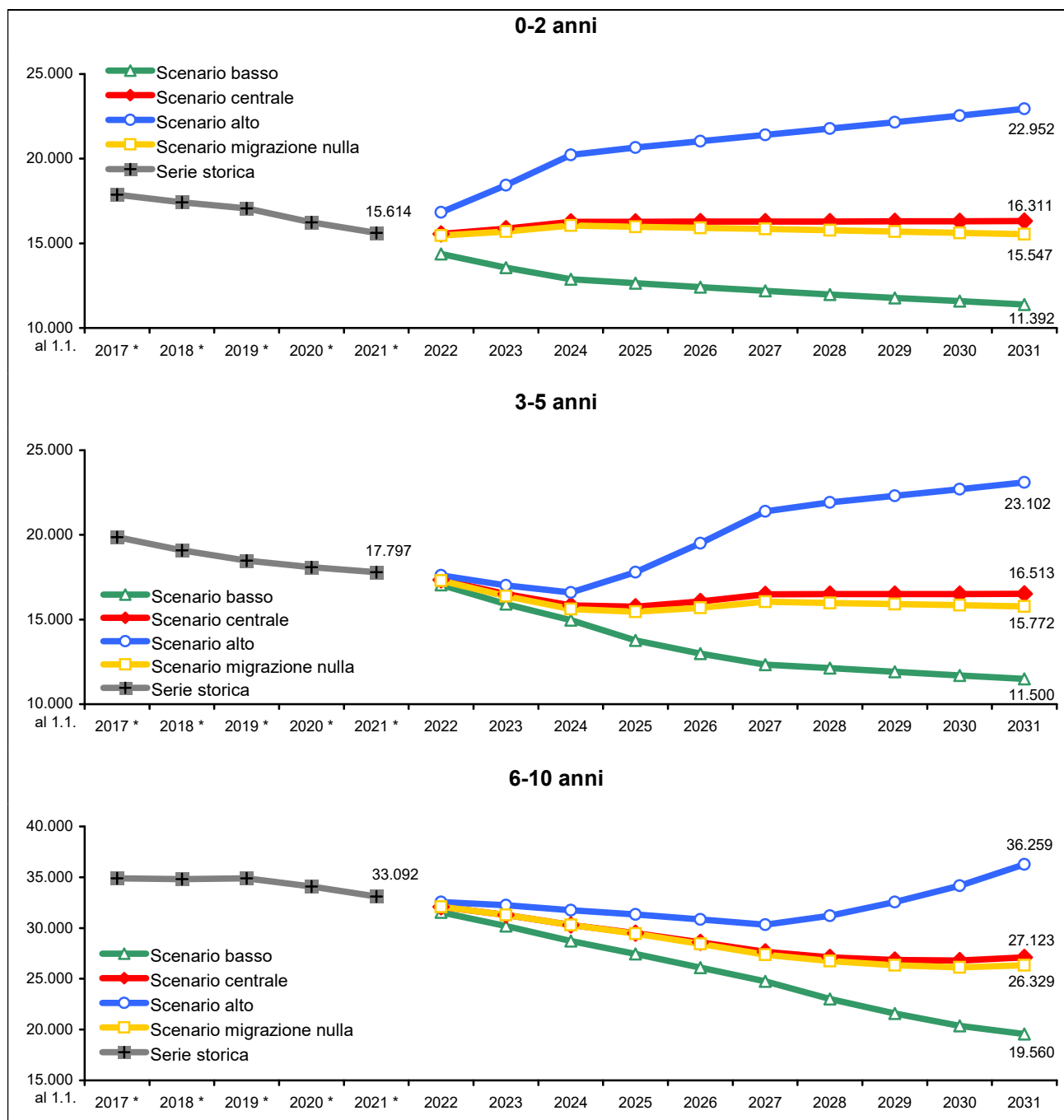
Fonte: Istat (dati provvisori); Previsioni 2022-2031 - Elaborazioni dell'Ufficio statistico della Provincia di Modena





# NOTE STATISTICHE

**Graf. 1.2. Popolazione residente prevista per classi particolari di età (età scolare), al 1.1. del periodo 2021-2030, in provincia di Modena - Valori assoluti**



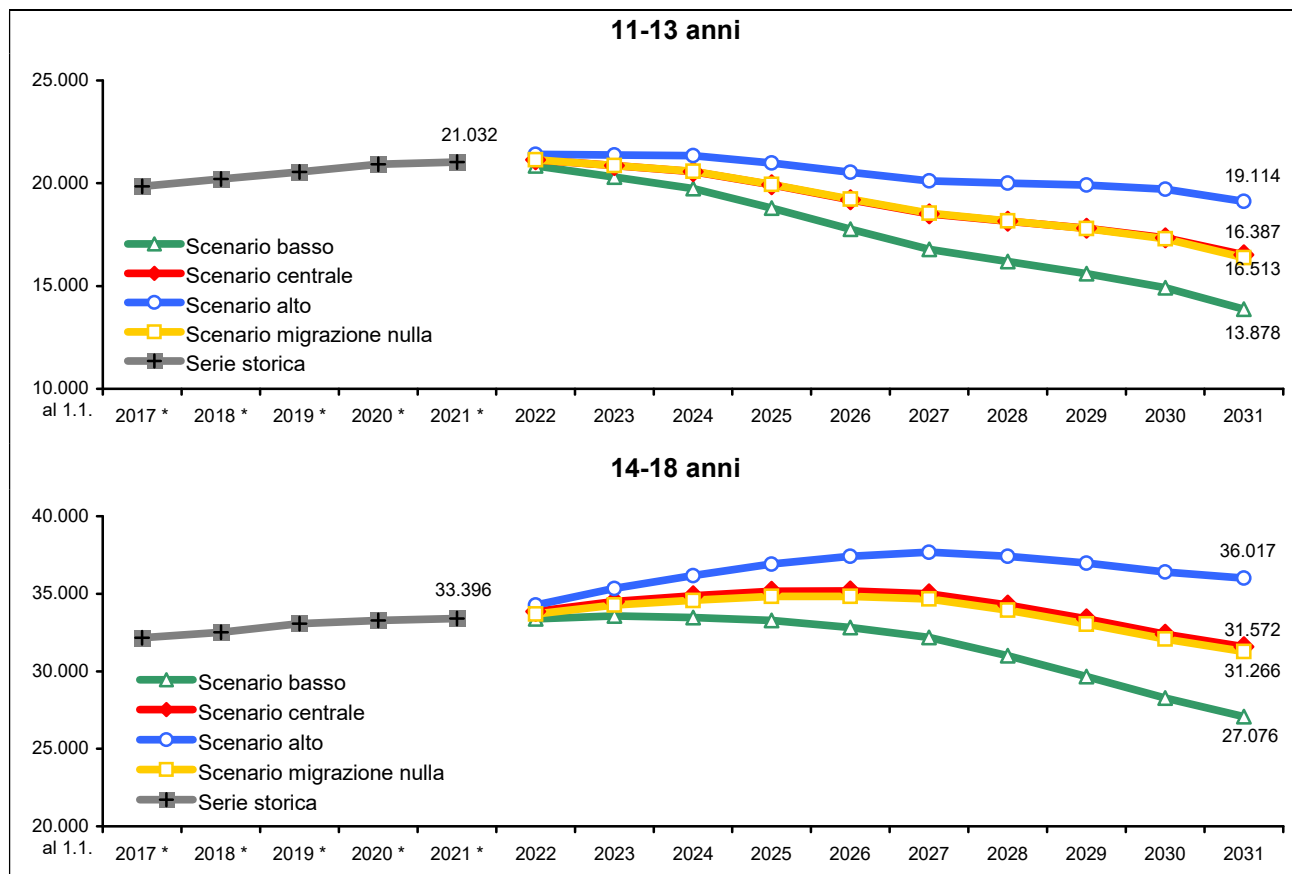
(continua)



# NOTE STATISTICHE

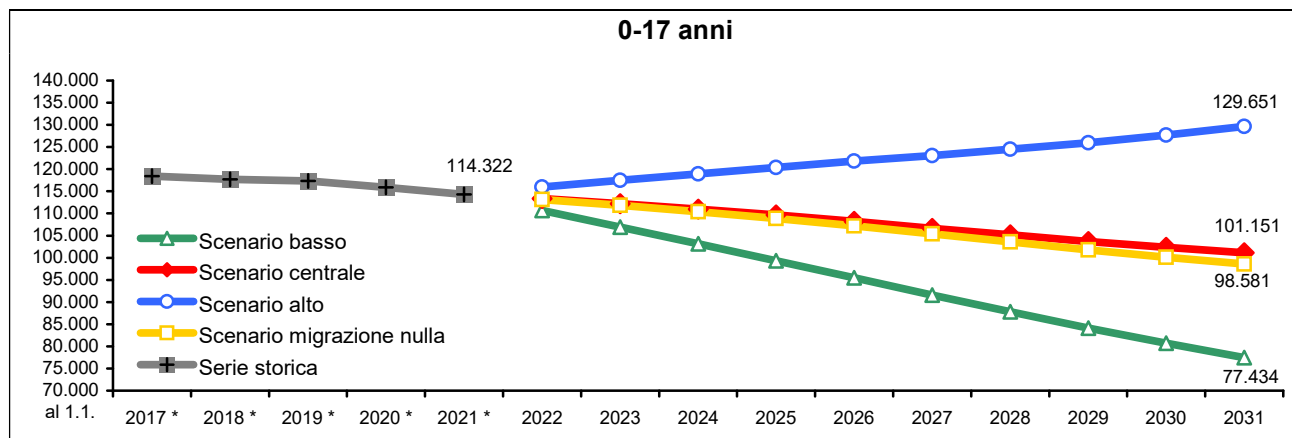
(continua)

**Graf. 1.2. Popolazione residente prevista per classi particolari di età (età scolare), al 1.1. del periodo 2021-2030, in provincia di Modena - Valori assoluti**



Fonte: \* serie storica – Istat (per il 2021 dati provvisori); Previsioni 2022-2031 - Elaborazioni dell'Ufficio statistico della Provincia di Modena

**Graf. 1.3. Popolazione residente prevista per classi particolari di età (popolazione minorenni), al 1.1. del periodo 2022-2031, in provincia di Modena - Valori assoluti**

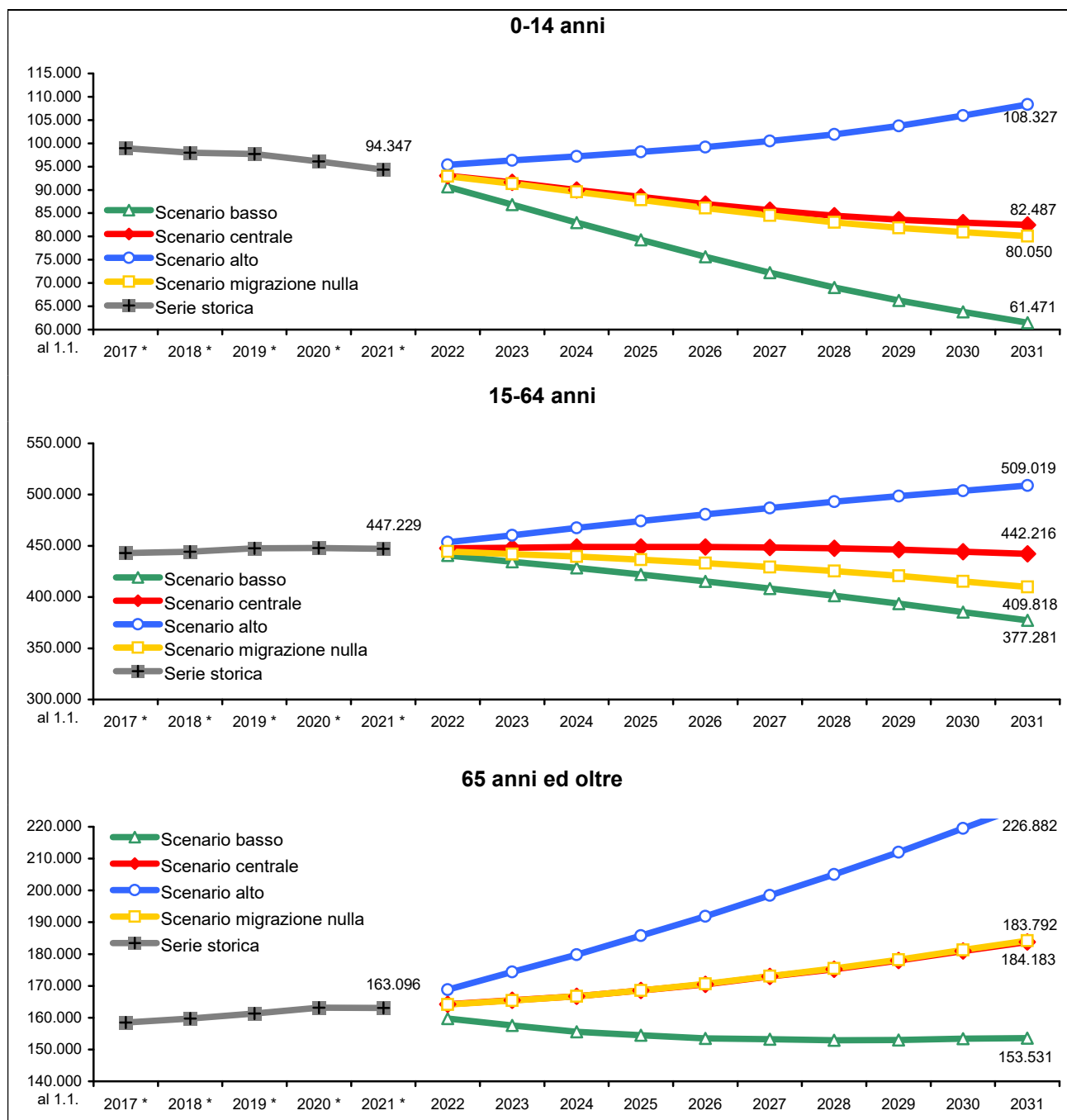


Fonte: \* serie storica – Istat (per il 2021 dati provvisori); Previsioni 2022-2031 - Elaborazioni dell'Ufficio statistico della Provincia di Modena



# NOTE STATISTICHE

**Graf. 1.4. Popolazione residente prevista per classi particolari di età (età lavorativa), al 1.1. del periodo 2022-2031, in provincia di Modena - Valori assoluti**

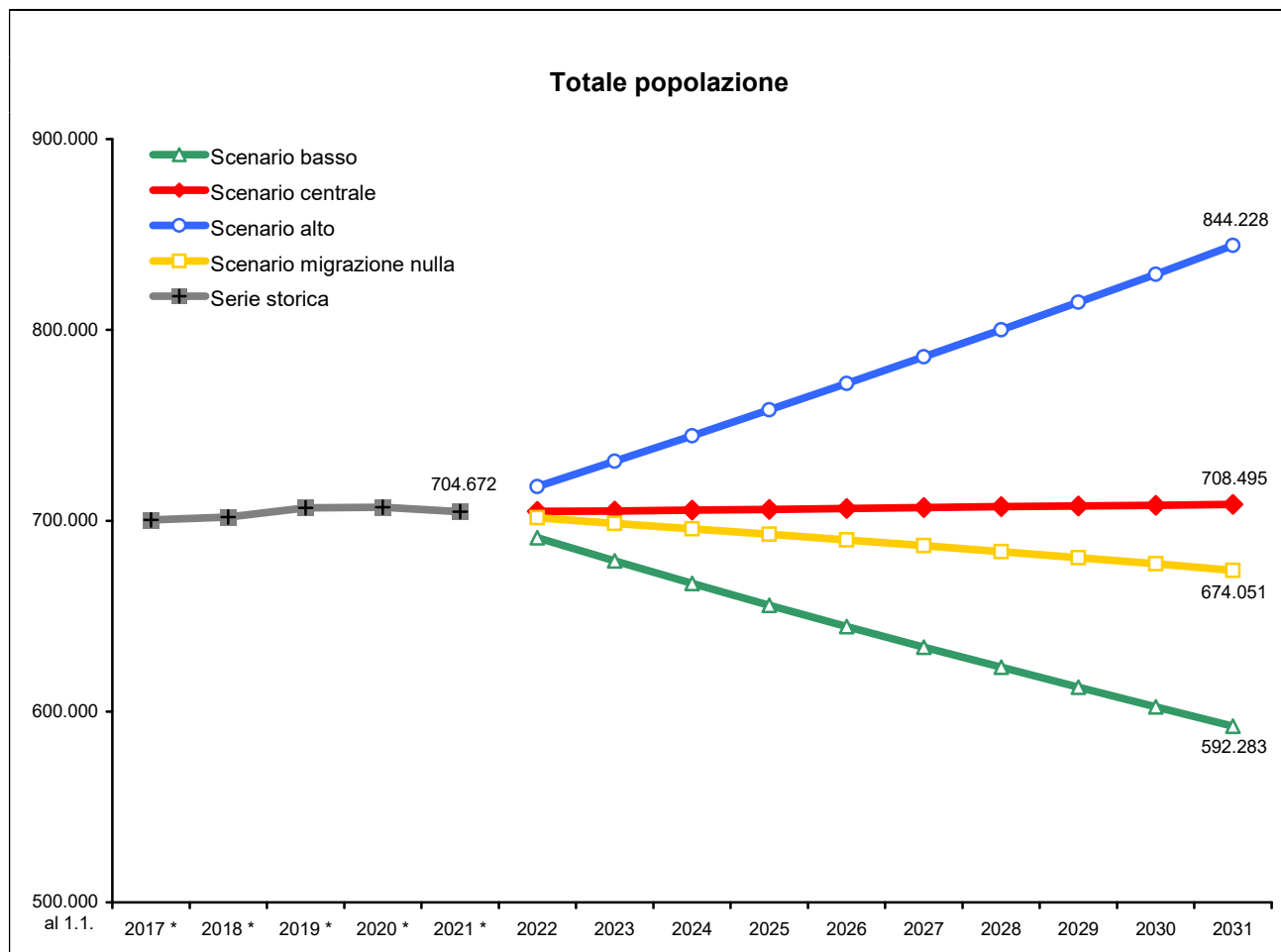


Fonte: \* serie storica – Istat (per il 2021 dati provvisori); Previsioni 2022-2031 - Elaborazioni dell'Ufficio statistico della Provincia di Modena



# NOTE STATISTICHE

**Graf. 1.5. Popolazione residente prevista per classi particolari di età, al 1.1. del periodo 2022-2031, in provincia di Modena - Valori assoluti**



Fonte: \* serie storica – Istat (per il 2021 dati provvisori); Previsioni 2022-2031 - Elaborazioni dell'Ufficio statistico della Provincia di Modena



# NOTE STATISTICHE

## Note metodologiche

---

Le **previsioni demografiche** sono state realizzate in ragione di standard metodologici internazionalmente riconosciuti. In particolare, si è ricorresse al cosiddetto modello per componenti (cohort component model) bottom-up. In base a tale metodo, la popolazione, tenuto conto del naturale processo di avanzamento dell'età, si modifica da un anno al successivo aggiungendo le nascite, sottraendo i decessi, aggiungendo i movimenti migratori in entrata e, infine, sottraendo quelli in uscita. Il livello territoriale predittivo minimo è costituito dai singoli Distretti Sanitari, la cui somma dà luogo al dato provinciale.

In queste forniamo le previsioni demografiche che vanno dal 1° gennaio 2022 al 1° gennaio 2031 (della popolazione residente). Esse sono pertanto finalizzate al disegno dell'evoluzione demografica futura della provincia di Modena nel breve, medio e lungo termine. Pur tuttavia, i dati di lungo termine vanno trattati con estrema cautela. Le previsioni demografiche divengono infatti tanto più incerte quanto più ci si allontana dalla base di partenza, in particolar modo nelle piccole realtà geografiche.

Le previsioni sono articolate secondo **tre distinti scenari**. Con il primo di essi, lo **scenario centrale**, viene fornito un set di stime puntuali ritenute "verosimili" che, costruite in base alle recenti tendenze demografiche (ultimi cinque anni), sono quelle verso il quale vengono principalmente orientati gli utilizzatori. Accanto allo scenario considerato più "probabile" sono stati costruiti tre scenari alternativi che hanno il ruolo di disegnare il campo dell'incertezza futura. Tali scenari, denominati rispettivamente **scenario basso** e **scenario alto**, sono impostati definendo una diversa evoluzione per ciascuna componente demografica rispetto allo scenario centrale. Le due varianti tracciano idealmente un percorso alternativo, dove ciascuna componente apporterà maggiore (scenario alto) o minore (scenario basso) consistenza alla popolazione. Tanto il primo quanto il secondo sono da intendersi soltanto come alternative "plausibili". A nessuno dei due, infatti, può essere attribuito il significato di limite potenziale (superiore o inferiore) allo sviluppo della popolazione in futuro.

Si è, inoltre, valutato un ulteriore scenario alternativo (**scenario migrazione nulla**), costituito dalle tendenze demografiche medie degli ultimi 5 anni, natalità e mortalità, dello scenario centrale, nel quale sono stati azzerati i flussi migratori.

Alla base delle stime c'è la serie storica degli ultimi cinque anni riferiti ai singoli Distretti Sanitari, aggiornati e riveduti in base ai dati Istat della ricostruzione intercensuaria 2002-2018 e dei risultati finora disponibili del Censimento permanente, de: la Popolazione per età e sesso, i Nati per sesso, i Morti per età e sesso, gli Iscritti in anagrafe per età e sesso e i Cancellati dall'anagrafe per età e sesso.



# NOTE STATISTICHE

Tab.A.1 - Provincia di Modena - Scenari previsti e indicatori utilizzati

Scenario basso	Scenario centrale	Scenario alto	Scenario alto migrazione nulla
<p><b>Fecondità, sopravvivenza e flussi migratori</b> (interni e con l'estero) <b>contenuti</b> [1].</p> <p>Stime dei:</p> <p><b>Nati</b> (maschi e femmine) per l'anno N a partire dai <b>tassi di natalità MINIMA</b> (maschile 7,08‰ e femminile 6,26‰) e dalla popolazione totale per l'anno N-1.</p> <p><b>Morti</b> (maschi e femmine) per l'anno N di età X a partire dai <b>tassi di mortalità MASSIMA</b> per età X (maschile 13,36‰ e femminile 13,56‰) e dalla popolazione della classe X-1 dell'anno N-1.</p> <p><b>Saldi migratori</b> (maschi e femmine) per l'anno N di età X a partire dai <b>tassi di migrazione netta MINIMA</b> per età X (maschile -1,92‰ e femminile -1,16‰) e dalla popolazione della classe X-1 dell'anno N-1.</p> <p><b>Popolazione</b> (maschi e femmine) per l'anno N di età X a partire dai <b>tassi di natalità MINIMA</b>, dai <b>tassi di mortalità MASSIMA</b> per età X, dai <b>tassi di migrazione netta MINIMA</b> e dalla popolazione della classe X-1 dell'anno N-1.</p> <p>[1] I tassi sono riferiti agli ultimi 5 anni.</p>	<p><b>Fecondità, sopravvivenza e flussi migratori</b> (interni e con l'estero) <b>medi</b> [1].</p> <p>Stime dei:</p> <p><b>Nati</b> (maschi e femmine) per l'anno N a partire dai <b>tassi di natalità MEDIA</b> (maschile 8,18‰ e femminile 7,2‰) e dalla popolazione totale per l'anno N-1.</p> <p><b>Morti</b> (maschi e femmine) per l'anno N di età X a partire dai <b>tassi di mortalità MEDIA</b> per età X (maschile 10,62‰ e femminile 11,27‰) e dalla popolazione della classe X-1 dell'anno N-1.</p> <p><b>Saldi migratori</b> (maschi e femmine) per l'anno N di età X a partire dai <b>tassi di migrazione netta MEDIA</b> per età X (maschile 5,36‰ e femminile 3,95‰) e dalla popolazione della classe X-1 dell'anno N-1.</p> <p><b>Popolazione</b> (maschi e femmine) per l'anno N di età X a partire dai <b>tassi di natalità MEDIA</b>, dai <b>tassi di mortalità MEDIA</b> per età X, dai <b>tassi di migrazione netta MEDIA</b> e dalla popolazione della classe X-1 dell'anno N-1.</p> <p>[1] I tassi sono riferiti agli ultimi 5 anni.</p>	<p><b>Fecondità, sopravvivenza e flussi migratori</b> (interni e con l'estero) <b>più sostenuti</b> [1].</p> <p>Stime dei:</p> <p><b>Nati</b> (maschi e femmine) per l'anno N a partire dai <b>tassi di natalità MASSIMA</b> (maschile 9,41‰ e femminile 8,23‰) e dalla popolazione totale per l'anno N-1.</p> <p><b>Morti</b> (maschi e femmine) per l'anno N di età X a partire dai <b>tassi di mortalità MINIMA</b> per età X (maschile 8,16‰ e femminile 9,19‰) e dalla popolazione della classe X-1 dell'anno N-1.</p> <p><b>Saldi migratori</b> (maschi e femmine) per l'anno N di età X a partire dai <b>tassi di migrazione netta MASSIMA</b> per età X (maschile 11,89‰ e femminile 8,58‰) e dalla popolazione della classe X-1 dell'anno N-1.</p> <p><b>Popolazione</b> (maschi e femmine) per l'anno N di età X a partire dai <b>tassi di natalità MASSIMA</b>, dai <b>tassi di mortalità MINIMA</b> per età X, dai <b>tassi di migrazione netta MASSIMA</b> e dalla popolazione della classe X-1 dell'anno N-1.</p> <p>[1] I tassi sono riferiti agli ultimi 5 anni.</p>	<p><b>Fecondità, sopravvivenza medi e flussi migratori</b> (interni e con l'estero) <b>nulli</b> [1].</p> <p>Stime dei:</p> <p><b>Nati</b> (maschi e femmine) per l'anno N a partire dai <b>tassi di natalità MINIMA</b> (maschile 7,08‰ e femminile 6,26‰) e dalla popolazione totale per l'anno N-1.</p> <p><b>Morti</b> (maschi e femmine) per l'anno N di età X a partire dai <b>tassi di mortalità MASSIMA</b> per età X (maschile 13,36‰ e femminile 13,56‰) e dalla popolazione della classe X-1 dell'anno N-1.</p> <p><b>Saldi migratori</b> (maschi e femmine) per l'anno N di età X a partire dai <b>tassi di migrazione netta MINIMA</b> per età X (maschile -1,92‰ e femminile -1,16‰) e dalla popolazione della classe X-1 dell'anno N-1.</p> <p><b>Popolazione</b> (maschi e femmine) per l'anno N di età X a partire dai <b>tassi di natalità MINIMA</b>, dai <b>tassi di mortalità MASSIMA</b> per età X, dai <b>tassi di migrazione netta MINIMA</b> e dalla popolazione della classe X-1 dell'anno N-1.</p> <p>[1] I tassi sono riferiti agli ultimi 5 anni.</p>



# NOTE STATISTICHE

**Tab.A.2 – Fonti statistiche utilizzate**

Tipo dato	Anno	Fonte
Popolazione per età - al 1.1.	2017-2018	Istat, Ricostruzione intercensuaria della popolazione residente per età al 1° gennaio, anni 2002-2019. I dati si riferiscono al 1/1 di ciascun anno;
	2019-2020	Istat, Nuova serie storica - post censimento. Note: I dati tengono conto dei risultati del Censimento permanente della popolazione. I dati della popolazione residente della nuova serie storica sono confrontabili solo con la ricostruzione intercensuaria della popolazione residente;
	2021	Istat, Nuova serie storica - post censimento - Dati provvisori. Note: I dati tengono conto dei risultati del Censimento permanente della popolazione. I dati della popolazione residente della nuova serie storica sono confrontabili solo con la ricostruzione intercensuaria della popolazione residente;
Nati – al 31.12.	2016-2017	Istat, Ricostruzione intercensuaria del Bilancio demografico dal 1° gennaio al 31 dicembre, anni 2002-2018
	2018-2019	Istat, Nuova serie storica - post censimento. I dati tengono conto dei risultati del Censimento permanente della popolazione e sono confrontabili con la ricostruzione intercensuaria dei flussi demografici
	2020	Istat, Nuova serie storica - post censimento - Dati provvisori. Note: I dati tengono conto dei risultati del Censimento permanente della popolazione. I dati della popolazione residente della nuova serie storica sono confrontabili solo con la ricostruzione intercensuaria della popolazione residente;
Morti e saldo migratorio per età – al 31.12.	2016-2017	Istat ed Elaborazioni dei Registri Anagrafici comunali - Stime dell'Ufficio Statistica della Provincia di Modena. Note: Totale dei flussi: Istat - Ricostruzione intercensuaria del Bilancio demografico dal 1° gennaio al 31 dicembre, anni 2002-2018; Flussi per classi di età: elaborazione di dati delle anagrafi comunali;
	2018-2019	Istat ed e Elaborazioni dei Registri Anagrafici comunali - Stime dell'Ufficio Statistica della Provincia di Modena. Note: Totale dei flussi: Istat - Bilancio demografico e popolazione al 31/12 - i dati tengono conto dei risultati del Censimento permanente della popolazione; Flussi per classi di età: elaborazione di dati delle anagrafi comunali;
	2020	Istat ed e Elaborazioni dei Registri Anagrafici comunali - Stime dell'Ufficio Statistica della Provincia di Modena. Note: Totale dei flussi: Istat - Bilancio demografico e popolazione al 31/12 - i dati tengono conto dei risultati del Censimento permanente della popolazione - dati provvisori; Flussi per classi di età: elaborazione di dati delle anagrafi comunali;

Modena, settembre 2021

A cura di  
 Servizio Statistica  
 Provincia di Modena  
 Tel. 059 209336/200000  
[statistica@provincia.modena.it](mailto:statistica@provincia.modena.it)  
[www.modenastatistiche.it](http://www.modenastatistiche.it)