



Provincia di Modena

Note congiunturali n.1

Anno 2011

*Sintesi dei principali indicatori socio-economici
per la provincia di Modena*



DIREZIONE GENERALE

Servizio Osservatori statistici e Programmazione negoziata

Si ringraziano per la collaborazione: i Servizi Anagrafici dei Comuni della provincia di Modena

PROVINCIA DI MODENA

DIREZIONE GENERALE
Servizio Osservatori statistici e Programmazione negoziata

A cura di: Patrizia Benassi, Paola Bursi

Andamento demografico gennaio 2011

Superata la soglia dei 700 mila residenti

Nonostante il perdurare degli effetti della crisi economica in atto e delle sue conseguenze in ambito produttivo ed occupazionale, al 1 gennaio 2011 la popolazione residente in provincia di Modena raggiunge una quota pari a 700.912 unità, consistenza dovuta al continuo incremento della componente straniera.

Tale evoluzione era del resto prevedibile fin dalla precedente rilevazione di ottobre 2010, quando la popolazione residente aveva già raggiunto le 699.541 unità.

Anche per l'anno 2011, si prevedono in successione temporale trimestrale quattro edizioni della presente nota congiunturale, che ha l'obiettivo di garantire una base informativa essenziale in grado di monitorare gli effetti della crisi economica in atto sulla consistenza e sui movimenti della popolazione residente in provincia di Modena.

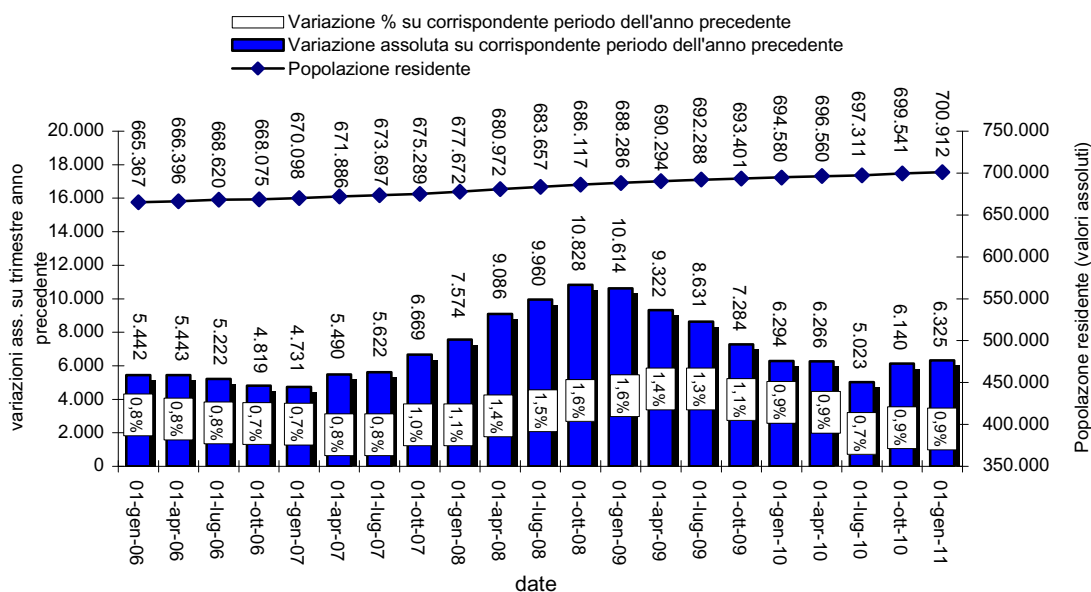
Le informazioni rilevate e rese disponibili possono infatti essere utili per supportare tempestivamente la programmazione dei servizi e delle attività.

L'andamento demografico di medio periodo (2005-2011), ma anche quello a breve termine, mostra un continuo incremento, pur a fronte della fase recessiva che ha caratterizzato gli ultimi anni e che, soprattutto sotto il profilo occupazionale, è ancora in atto.

In particolare, al 1° gennaio 2011, la variabile demografica rileva una crescita di 6.325 unità rispetto all'anno precedente, prevalentemente per effetto della componente straniera (+6.732 unità, +8,2%).

Popolazione residente in provincia di Modena

Valori assoluti, variazioni assolute e % su stesso periodo dell'anno precedente



In riferimento alla distribuzione territoriale della popolazione residente, l'area metropolitana, caratterizzata dal maggiore peso antropico, registra l'incremento demografico più rilevante (+5.203 unità rispetto al 1 gennaio 2010).

Una marcata crescita numerica viene rilevata in particolare per i cittadini residenti nei Comuni di Modena (+1.549 unità), di Carpi (+962 unità), di Castelfranco E. (+873 unità), di Formigine

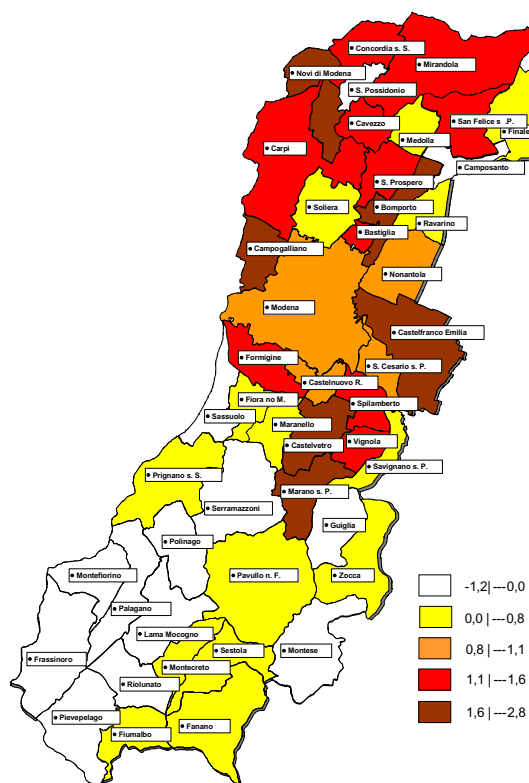
(+392 unità), di Vignola (+293 unità), di Bomporto (+242 unità), di Castelvetro (+232 unità) e di Campogalliano (+182 residenti). Più contenuto si dimostra, invece, l'incremento registrato nei comuni della bassa pianura modenese (+1.018 unità), prevalentemente concentrato a Mirandola (+281), Novi di Modena (+200) e San Felice (+143) e compensato appena dalla riduzione numerica dei

residenti nei comuni di San Possidonio e Camposanto.

Negativo l'andamento demografico nel comune di Sassuolo (-297 unità, -0,7%). La popolazione residente nell'area montana incrementa la sua consistenza di 111 unità, crescita prevalentemente concentrata nei comuni di Marano sul Panaro, Pavullo nel Frignano, Zocca, Sestola, Fanano e Fiumalbo. In decremento, invece, il numero di residenti nei comuni di Guiglia e

POPOLAZIONE RESIDENTE IN PROVINCIA DI MODENA

Variazioni % gennaio 2011 / gennaio 2010



POPOLAZIONE, STRANIERI E FAMIGLIE RESIDENTI

Valori assoluti relativi al periodo 1 gen. 2000-1 gen. 2011

Date	Popolazione	Var. %	Stranieri	Var. %	Famiglie	Var. %
1 gen. 2000	625.786	0,9	21.567	17,8	248.542	1,6
1 gen. 2001	632.625	1,1	25.553	18,5	252.968	1,8
1 gen. 2002	639.314	1,1	29.933	17,1	257.426	1,8
1 gen. 2003	644.289	0,8	33.951	13,4	261.430	1,6
1 gen. 2004	651.920	1,2	41.674	22,7	266.081	1,8
1 gen. 2005	659.858	1,2	49.922	19,8	271.218	1,9
1 gen. 2006	665.272	0,8	55.088	10,3	275.217	1,5
1 gen. 2007	670.099	0,7	59.943	8,8	279.762	1,7
1 gen. 2008	677.672	1,1	67.316	12,3	284.536	1,7
1 gen. 2009	688.286	1,6	76.282	13,3	290.281	2,0
1 gen. 2010	694.580	0,9	82.596	8,3	293.799	1,2
1 Apr. 2010	696.560	0,3	84.469	2,3	n.d.	n.d.
1 lug. 2010	697.311	0,1	85.741	1,5	295.364	n.d.
1 ott. 2010	699.541	0,3	88.015	2,7	296.400	0,4
1 gen. 2011	700.912	0,9	89.328	8,2	297.260	1,2

Fonte: elaborazioni su dati osservatorio demografico Provincia di Modena

di Serramazzone e soprattutto nei comuni alle quote altimetriche più elevate, fenomeno appena mitigato dal flusso straniero in quelle aree.

Con particolare riferimento alla dimensione demografica dei comuni, anche la distribuzione territoriale dei cittadini stranieri

conferma che sono i comuni più densamente popolati quelli in cui si registra una maggiore concentrazione numerica, in termini assoluti, di cittadini stranieri. L'incidenza percentuale degli stranieri risulta, invece, più elevata nei comuni più piccoli: sono stranieri più di 17 cittadini

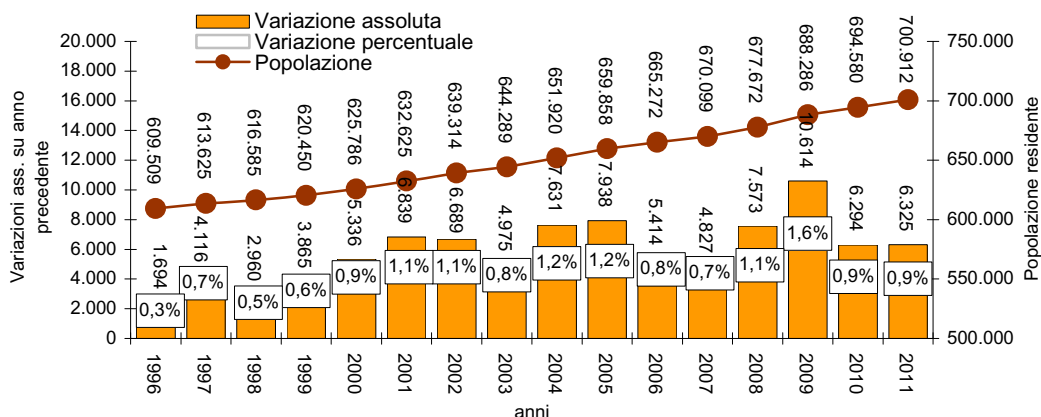
su cento a Novi di Modena e a San Possidonio e oltre 16 su 100 a Spilamberto; a Camposanto gli stranieri sono il 15,7% dei residenti e a Zocca il 15,5% (V. Tab. 3).

Al 1 gennaio 2011, le famiglie residenti sul territorio della provincia di Modena ammontano a 297.260 unità (V. Tab. 5). Rispetto all'anno precedente, l'incremento assoluto è pari a + 3.461 unità (+1,2%), in linea con l'andamento sempre crescente dell'ultimo decennio, dovuto al fenomeno della polverizzazione delle famiglie, ai nuovi comportamenti sociali, all'invecchiamento della popolazione, all'immigrazione straniera ed interna, oltre che alle politiche di espansione insediative attuate dai comuni.

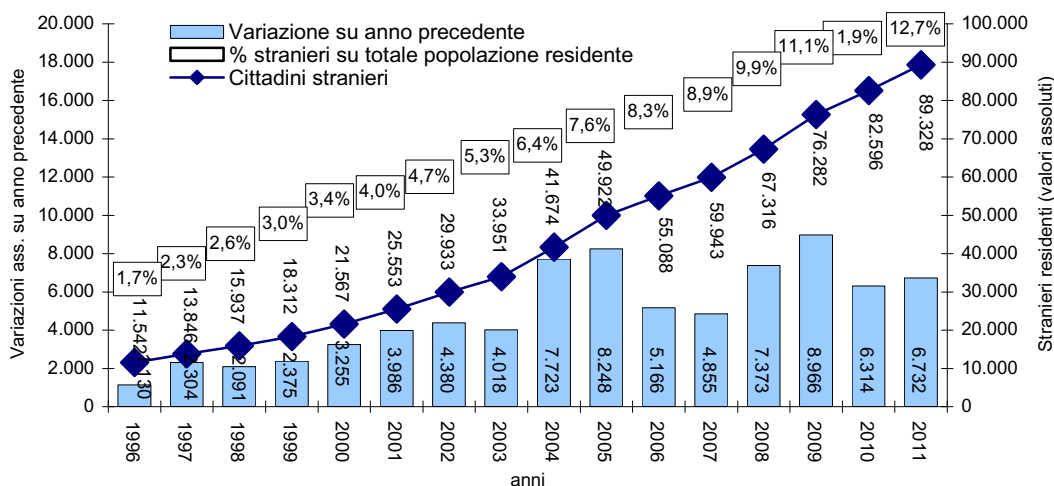
La loro distribuzione territoriale ricalca, ovviamente ed in larga misura, gli andamenti già rilevati per la popolazione residente.

Soprattutto in periodo di crisi, le condizioni del mercato del lavoro costituiscono uno dei principali elementi di attrattività o di espulsione di un determinato contesto territoriale. Tuttavia, sino al 1 gennaio 2011, il complesso della popolazione ed il contingente straniero non paiono risentire significativamente numericamente degli effetti congiunturali negativi. Infatti, a fronte di un diffuso ridimensionamento delle previsioni occupazionali espresse dalle imprese del settore privato, spicca un alto e crescente livello della domanda di una serie di professioni a cui corrisponde una ridotta offerta di lavoratori italiani. Inoltre, il rilevante contributo alla crescita della popolazione fornito dai cittadini stranieri, sottolinea il ruolo della domanda di lavoro sostenuta dal mercato delle famiglie, che attraverso i lavoratori stranieri provvedono all'assistenza dei propri componenti anziani. La regolarizzazione delle "badanti" e delle "colf" induce, infatti, l'emersione numerica di questi cittadini (in prevalenza donne), a sostegno del flusso demografico complessivo.

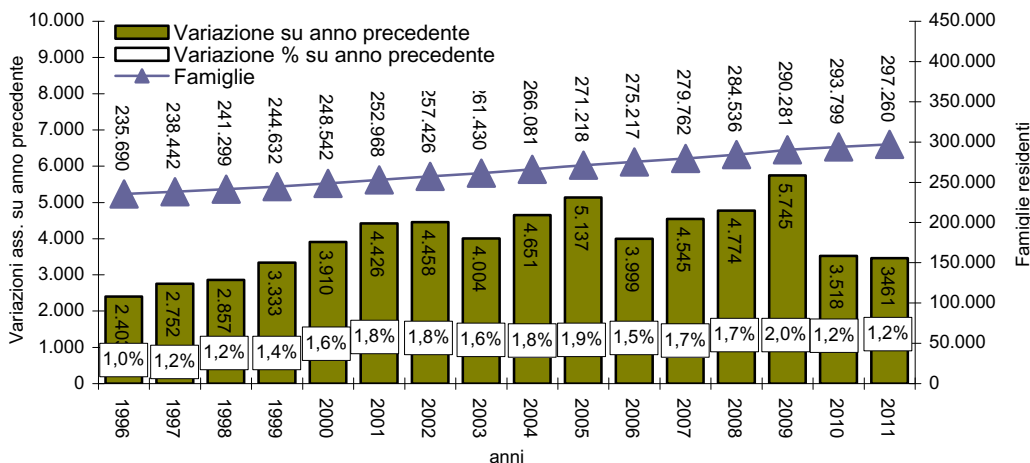
Graf. H – Popolazione residente in provincia di Modena al 1 gennaio degli anni 1996-2011.
Valori assoluti, variazioni assolute e % su anno precedente. Fonte: Elaborazioni su dati Istat.



Graf. G – Cittadini stranieri residenti in provincia di Modena al 1 genn. degli anni '96-2011.
Valori assoluti, variazioni assolute su anno precedente e valori % su popolazione residente. Fonte: Elaborazioni su dati Istat.



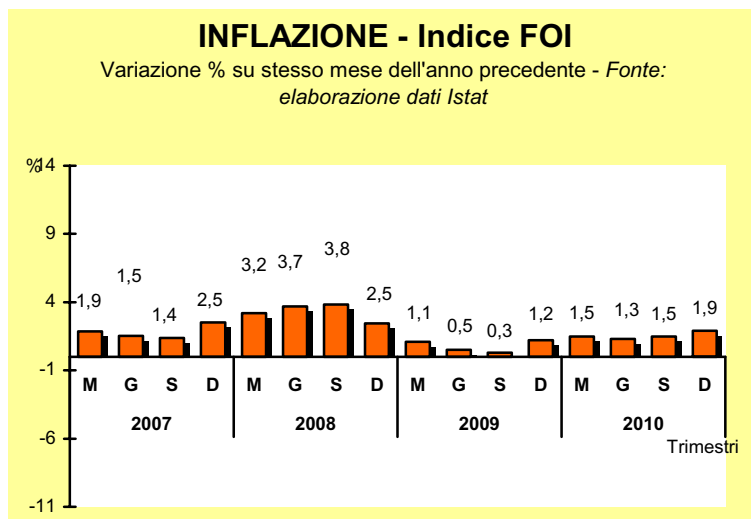
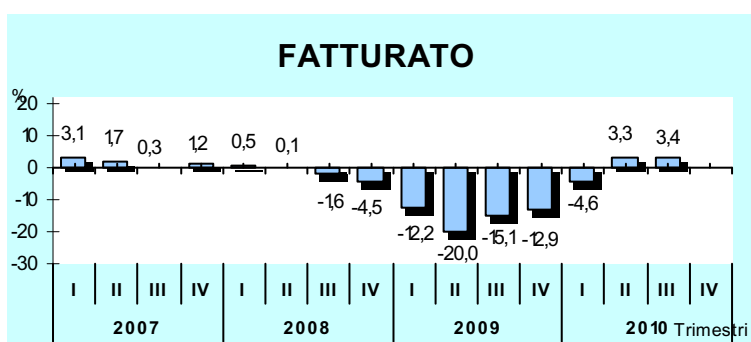
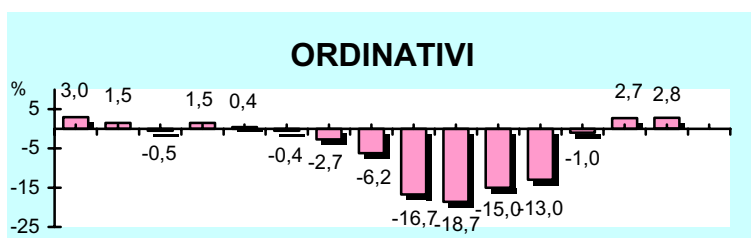
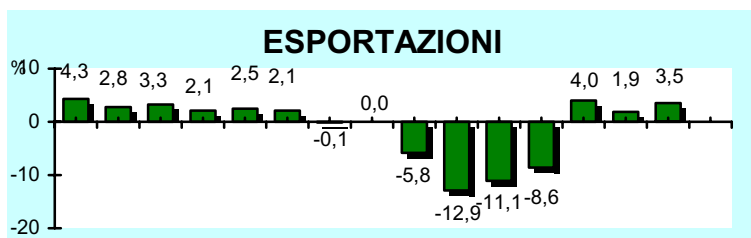
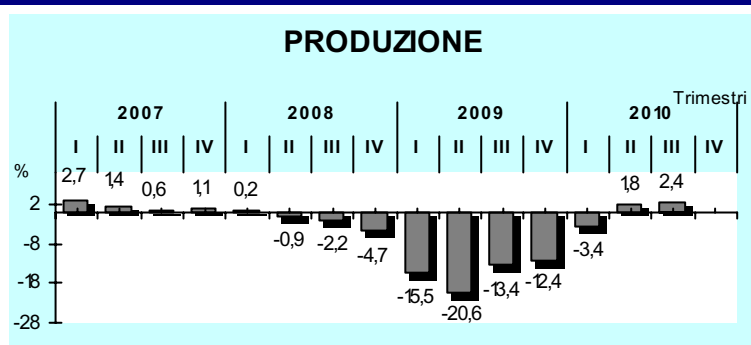
Graf. I – Famiglie residenti in provincia di Modena al 1 gennaio degli anni 1996-2011.
Valori assoluti, variazioni assolute e % su anno precedente. Fonte: Elaborazioni su dati Istat.



INDICATORI ECONOMICI E CONGIUNTURALI per la provincia di Modena

PRODUZIONE, ESPORTAZIONI, ORDINATIVI, FATTURATO

Var. % su stesso trim. anno precedente - Fonte: Unioncamere E.R.



Le indicazioni congiunturali disponibili per il comparto industriale, raccolte nei primi tre trimestri del 2010, sia da Confindustria regionale che dalle indagini Unioncamere, confermano l'emergere di segnali di recupero dei livelli produttivi e degli ordinativi soprattutto in relazione all'accelerazione della domanda estera. Vengono indicate in ripresa le esportazioni sin dal primo trimestre del 2010.

Anche l'indagine congiunturale condotta dalla Camera di Commercio di Modena, in collaborazione con CNA e Confindustria, rileva per il IV trimestre 2010 un incremento della produzione industriale, del fatturato e degli ordini esteri. Ancora molto elevato appare il divario da recuperare sui livelli produttivi pre-crisi relativi al 2007.

Sul piano economico, le indagini congiunturali relative al commercio in Emilia Romagna, rilevano un'ulteriore flessione del valore delle vendite al dettaglio rispetto al all'anno precedente pur in presenza di un'accelerazione del tasso di inflazione, che nel 2010 registra un +1,2% a marzo e +1,6% a dicembre, rispetto ai corrispondenti periodo dell'anno precedente.

La dinamica dei prezzi riprende a crescere dopo la stasi del 2009, e, nel febbraio 2011, l'indice dei prezzi al consumo per le famiglie di operai e di impiegati registra un +2,4% rispetto allo stesso periodo dell'anno precedente.

POPOLAZIONE RESIDENTE E POSTI DI LAVORO per la provincia di Modena

La dinamica demografica ha sempre mostrato un andamento positivo anche nei momenti più acuti della crisi economica globale.

I recenti miglioramenti del quadro economico congiunturale hanno solo lievemente interessato la componente occupazionale, che ha registrato un leggero incremento nel numero dei posti di lavoro, così come testimoniano i dati relativi agli addetti in provincia di Modena, nell'arco dei primi nove mesi del 2010.

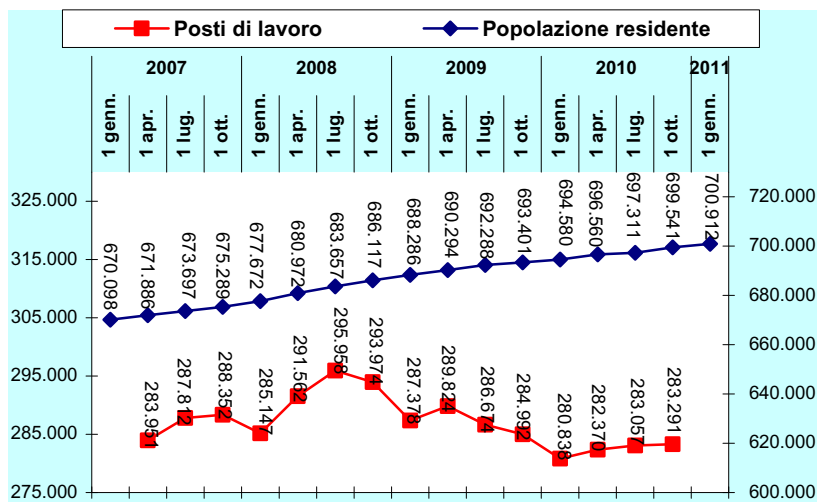
Il progetto Asia-Istat-Centri per l'Impiego della Provincia, al settembre 2010, fornisce una stima del numero di addetti pari a 283.291 unità, valore che evidenzia una ripresa rispetto al momento di crisi occupazionale più acuto, riferito, a tuttora, al quarto trimestre 2009, quando i posti di lavoro venivano rilevati pari a 280.838 unità.

Tuttavia, rispetto al picco occupazionale registrato nell'aprile del 2008, quando il numero dei posti di lavoro in provincia di Modena era pari a 295.958 unità, al settembre 2010 viene rilevato, rispetto a tale data, un calo di 12.667 unità (-4,3%).

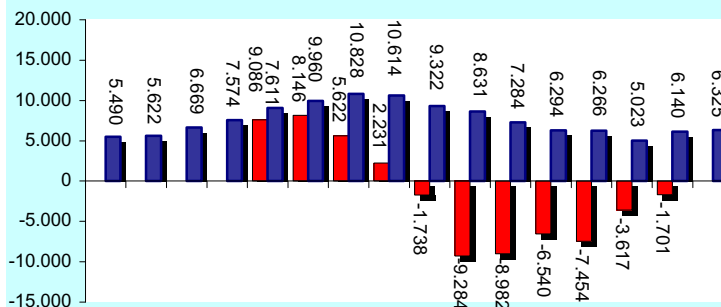
L'input complessivo di lavoro ha continuato a contrarsi anche per effetto del ricorso alla Cassa integrazione guadagni (CIG), che nel corso del 2010 ha registrato livelli record di ore autorizzate nel complesso delle gestioni ed ha ammortizzato in buona parte gli effetti sociali della crisi.

Quanto alla demografia delle imprese, tra il dicembre del 2009 ed il dicembre 2010, il decremento complessivo del loro numero è stato pari a -0,3% (-203 imprese), prevalentemente nel comparto metalmeccanico (-125 unità, -3,1%) e nell'industria della moda (-84 unità, -3,0%).

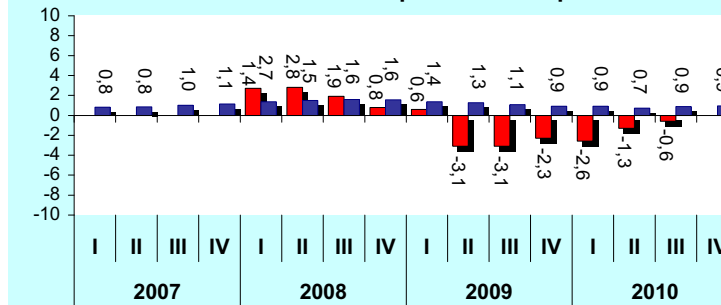
Valori assoluti – Fonte: Provincia di Modena – ASIA-CPI



Variaz. assoluta su corrisp. trim. anno prec.

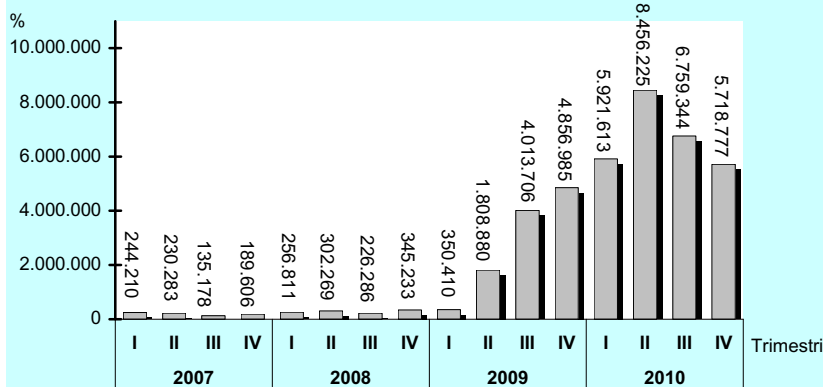


Var. % su corrisp. trim. anno prec.



ORE DI CASSA INTEGRAZIONE GUADAGNI

valori assoluti - Fonte: INPS



Tab. 1 - Popolazione residente nei comuni della provincia di Modena al 1 gennaio 2011

Valori assoluti, indicatori, variazioni assolute e % 2011/2010 e rispetto al 1 ottobre 2010.

Comuni	Popolazione al 1 gennaio 2011 (Dati provvisori)			Rapporto di mascolinità	Densità abitativa	Variazione popolazione rispetto al 1 gennaio 2010		Variazioni popolazione rispetto al 1 ottobre 2010	
	M	F	T	(M/F*100)	(ab. per Kmq)	assoluta	%	assoluta	%
Bastiglia	2.087	2.050	4.137	101,8	394	46	1,1	13	0,3
Bomporto	4.881	4.867	9.748	100,3	253	242	2,5	60	0,6
Campogalliano	4.280	4.370	8.650	97,9	246	182	2,1	13	0,2
Camposanto	1.633	1.585	3.218	103,0	143	-4	-0,1	10	0,3
Carpi	33.266	35.755	69.021	93,0	526	962	1,4	190	0,3
Castelfranco Emilia	16.122	15.980	32.102	100,9	317	873	2,8	272	0,9
Castelnuovo R.	7.206	7.118	14.324	101,2	639	128	0,9	61	0,4
Castelvetro	5.615	5.550	11.165	101,2	226	232	2,1	66	0,6
Cavezzo	3.590	3.800	7.390	94,5	276	106	1,5	-8	-0,1
Concordia s. S.	4.454	4.605	9.059	96,7	220	98	1,1	47	0,5
Fanano	1.527	1.594	3.121	95,8	35	7	0,2	10	0,3
Finale Emilia	7.807	8.265	16.072	94,5	154	118	0,7	33	0,2
Fiorano M.	8.473	8.568	17.041	98,9	648	51	0,3	14	0,1
Fiumalbo	647	666	1.313	97,1	33	6	0,5	5	0,4
Formigine	16.803	17.029	33.832	98,7	723	392	1,2	126	0,4
Frassinoro	986	1.061	2.047	92,9	21	-5	-0,2	-11	-0,5
Guiglia	2.067	2.026	4.093	102,0	84	-22	-0,5	-3	-0,1
Lama Mocogno	1.439	1.473	2.912	97,7	46	-26	-0,9	-16	-0,5
Maranello	8.418	8.551	16.969	98,4	519	104	0,6	54	0,3
Marano s. P.	2.376	2.340	4.716	101,5	104	128	2,8	15	0,3
Medolla	3.090	3.241	6.331	95,3	236	16	0,3	-29	-0,5
Mirandola	11.880	12.722	24.602	93,4	180	281	1,2	120	0,5
Modena	88.320	96.343	184.663	91,7	1008	1.549	0,8	265	0,1
Montecreto	512	483	995	106,0	32	3	0,3	4	0,4
Montefiorino	1.133	1.125	2.258	100,7	50	-4	-0,2	1	0,0
Montese	1.707	1.700	3.407	100,4	42	-13	-0,4	-1	0,0
Nonantola	7.606	7.883	15.489	96,5	283	128	0,8	30	0,2
Novi di Modena	5.697	5.779	11.476	98,6	222	200	1,8	83	0,7
Palagano	1.178	1.239	2.417	95,1	40	-25	-1,0	-1	0,0
Pavullo nel Frignano	8.498	8.852	17.350	96,0	120	59	0,3	0	0,0
Pievepelago	1.138	1.166	2.304	97,6	30	-31	-1,3	-38	-1,6
Polinago	912	863	1.775	105,7	33	-4	-0,2	0	0,0
Prignano s. S.	1.921	1.892	3.813	101,5	47	17	0,4	3	0,1
Ravarino	3.145	3.173	6.318	99,1	222	23	0,4	-7	-0,1
Riolunato	392	367	759	106,8	17	-1	-0,1	-1	-0,1
San Cesario s. P.	2.991	3.066	6.057	97,6	223	55	0,9	41	0,7
San Felice s. P.	5.459	5.676	11.135	96,2	216	143	1,3	25	0,2
San Possidonio	1.853	1.975	3.828	93,8	225	-28	-0,7	-7	-0,2
San Prospero	2.980	2.908	5.888	102,5	171	88	1,5	25	0,4
Sassuolo	20.082	21.208	41.290	94,7	1071	-297	-0,7	-100	-0,2
Savignano s. P.	4.697	4.755	9.452	98,8	375	49	0,5	-14	-0,1
Serramazzoni	4.251	4.049	8.300	105,0	89	-22	-0,3	-67	-0,8
Sestola	1.304	1.338	2.642	97,5	50	12	0,5	-1	0,0
Soliera	7.516	7.773	15.289	96,7	300	63	0,4	13	0,1
Spilamberto	6.236	6.082	12.318	102,5	421	128	1,1	-2	0,0
Vignola	12.077	12.725	24.802	94,9	1093	293	1,2	103	0,4
Zocca	2.527	2.497	5.024	101,2	73	25	0,5	-25	-0,5
TOTALE	342.779	358.133	700.912	95,7	261	6.325	0,9	1.371	0,2

Fonte: Provincia di Modena- Servizio Osservatori statistici e Programmazione negoziata - elaborazione su dati anagrafici comunali

Tab. 2 - Popolazione residente nelle aree sovracomunali della provincia di Modena al 1 gennaio 2011

Valori assoluti, indicatori, variazioni assolute e % 2011/2010 e rispetto al 1 ottobre 2010.

Aree sovracomunali	Popolazione al 1 gennaio 2011 (Dati provvisori)			Rapporto di mascolinità (M/F*100)	Densità abitativa (ab. per Kmq)	Variazione popolazione rispetto al 1 gennaio 2010		Variazioni popolazione rispetto al 1 ottobre 2010	
	M	F	T			assoluta	%	assoluta	%
TOTALE PROVINCIA	342.779	358.133	700.912	95,7	261	6.325	0,9	1.371	0,2
AREE DI SISTEMA									
Bassa Pianura	48.443	50.556	98.999	95,8	193	1.018	1,0	299	0,3
Area metropolitana	259.821	272.846	532.667	95,2	558	5.203	1,0	1.198	0,2
Collina e montagna	34.515	34.731	69.246	99,4	57	111	0,2	-126	-0,2
COMUNI A CINTURA DEL CAPOLUOGO									
Cintura Nord	21.489	22.076	43.565	97,3	288	419	1,0	69	0,2
Cintura Sud	49.358	49.275	98.633	100,2	435	1.576	1,6	498	0,5
Area di Sassuolo	53.776	55.356	109.132	97,1	756	250	0,2	94	0,1
Area di Vignola	35.831	36.230	72.061	98,9	484	830	1,2	214	0,3
COMUNITA' MONTANE									
C.M. del Frignano	22.327	22.551	44.878	99,0	58	-3	0,0	-105	-0,2
DISTRETTI SANITARI									
N. 1 Di Carpi	50.759	53.677	104.436	94,6	388	1.407	1,4	299	0,3
N. 2 di Mirandola	42.746	44.777	87.523	95,5	190	818	0,9	216	0,2
N. 3 di Modena	88.320	96.343	184.663	91,7	1008	1.549	0,8	265	0,1
N. 4 di Sassuolo	58.994	60.673	119.667	97,2	281	233	0,2	86	0,1
N. 5 di Pavullo n. F.	20.620	20.851	41.471	98,9	60	10	0,0	-104	-0,3
N. 6 di Vignola	44.508	44.793	89.301	99,4	227	948	1,1	200	0,2
N. 7 di Castelfranco E.	36.832	37.019	73.851	99,5	283	1.367	1,9	409	0,6
DISTRETTI SCOLASTICI									
N. 15 di Carpi	38.963	41.534	80.497	93,8	440	1.162	1,5	273	0,3
N. 16 di Mirandola	42.746	44.777	87.523	95,5	190	818	0,9	216	0,2
N. 17-18 Modena/Castelfranco E.	150.390	158.705	309.095	94,8	531	3.417	1,1	759	0,2
N. 19 Sassuolo	58.994	60.673	119.667	97,2	281	233	0,2	86	0,1
N. 20 Pavullo n. F.	20.620	20.851	41.471	98,9	60	10	0,0	-104	-0,3
N. 21 Vignola	31.066	31.593	62.659	98,3	184	692	1,1	141	0,2
CENTRI PER L'IMPIEGO									
Area di Carpi	38.963	41.534	80.497	93,8	440	1.162	1,5	273	0,3
Area di Mirandola	42.746	44.777	87.523	95,5	190	818	0,9	216	0,2
Area di Modena	136.948	145.505	282.453	94,1	533	3.161	1,1	700	0,2
Area di Sassuolo	58.994	60.673	119.667	97,2	281	233	0,2	86	0,1
Area di Pavullo n. F.	20.620	20.851	41.471	98,9	60	10	0,0	-104	-0,3
Area di Vignola	44.508	44.793	89.301	99,4	227	948	1,1	200	0,2
DISTRETTI A.R.P.A.									
Carpi - Mirandola	99.338	104.174	203.512	95,4	263	2.354	1,2	568	0,3
Modena	143.328	151.789	295.117	94,4	627	3.307	1,1	808	0,3
Sassuolo	67.974	69.779	137.753	97,4	511	688	0,5	136	0,1
Pavullo nel Frignano	32.139	32.391	64.530	99,2	55	-17	0,0	-141	-0,2
FORME ASSOCIATIVE DELLE AUTONOMIE LOCALI									
Unione Area Nord	42.746	44.777	87.523	95,5	190	818	0,9	216	0,2
Ass. Distretto Ceramico	53.776	55.356	109.132	97,1	756	250	0,2	94	0,1
Unione "Terre d'argine"	50.759	53.677	104.436	94,6	388	1.407	1,4	299	0,3
Unione del Sorbara	17.719	17.973	35.692	98,6	270	439	1,2	96	0,3
Unione "Terre di Castelli"	42.801	43.093	85.894	99,3	275	961	1,1	201	0,2
Unione Valli Dolo, Dragone e Secchia	5.218	5.317	10.535	98,1	37	-17	-0,2	-8	-0,1

Tab. 3 - Cittadini stranieri residenti nei comuni della provincia di Modena al 1 gennaio 2011

Valori assoluti, variazioni assolute, variazioni % 2011/2010 e incidenza % sul complesso dei residenti

Comuni	Stranieri residenti al 1 gennaio 2011 (dati provvisori)			Variazione stranieri rispetto al 1 gennaio 2010		% Stranieri su popolazione	
	M	F	T	assoluta	%	1 gennaio 2010	1 gennaio 2011
Bastiglia	271	240	511	38	8,0	11,6	12,4
Bomporto	483	493	976	62	6,8	9,6	10,0
Campogalliano	508	540	1.048	95	10,0	11,3	12,1
Camposanto	253	251	504	36	7,7	14,5	15,7
Carpi	4.764	4.473	9.237	890	10,7	12,3	13,4
Castelfranco Emilia	2.212	2.021	4.233	502	13,5	11,9	13,2
Castelnuovo R.	899	783	1.682	145	9,4	10,8	11,7
Castelvetro	703	588	1.291	145	12,7	10,5	11,6
Cavezzo	524	505	1.029	78	8,2	13,1	13,9
Concordia s. S.	663	616	1.279	145	12,8	12,7	14,1
Fanano	168	184	352	25	7,6	10,5	11,3
Finale Emilia	994	967	1.961	194	11,0	11,1	12,2
Fiorano M.	704	678	1.382	75	5,7	7,7	8,1
Fiumalbo	29	49	78	14	21,9	4,9	5,9
Formigine	1.091	1.169	2.260	155	7,4	6,3	6,7
Frassinoro	45	76	121	7	6,1	5,6	5,9
Guiglia	220	229	449	-2	-0,4	11,0	11,0
Lama Mocogno	89	120	209	12	6,1	6,7	7,2
Maranello	672	749	1.421	82	6,1	7,9	8,4
Marano s. P.	239	240	479	25	5,5	9,9	10,2
Medolla	254	337	591	39	7,1	8,7	9,3
Mirandola	1.897	1.954	3.851	342	9,7	14,4	15,7
Modena	13.116	14.038	27.154	2.236	9,0	13,6	14,7
Montecreto	56	46	102	9	9,7	9,4	10,3
Montefiorino	44	75	119	18	17,8	4,5	5,3
Montese	177	163	340	14	4,3	9,5	10,0
Nonantola	769	831	1.600	71	4,6	10,0	10,3
Novi di Modena	1.029	972	2.001	270	15,6	15,4	17,4
Palagano	140	141	281	11	4,1	11,1	11,6
Pavullo nel Frignano	921	1.004	1.925	78	4,2	10,7	11,1
Pievepelago	102	126	228	-14	-5,8	10,4	9,9
Polinago	84	89	173	18	11,6	8,7	9,7
Prignano s. S.	119	137	256	-12	-4,48	7,1	6,7
Ravarino	418	383	801	44	5,8	12,0	12,7
Riolunato	19	28	47	11	30,6	4,7	6,2
San Cesario s. P.	199	245	444	4	0,9	7,3	7,3
San Felice s. P.	782	729	1.511	141	10,3	12,5	13,6
San Possidonio	329	332	661	45	7,3	16,0	17,3
San Prospero	315	328	643	34	5,6	10,5	10,9
Sassuolo	2.755	2.732	5.487	27	0,5	13,1	13,3
Savignano s. P.	689	638	1.327	46	3,6	13,6	14,0
Serramazzone	528	509	1.037	-7	-0,7	12,5	12,5
Sestola	71	99	170	5	3,0	6,3	6,4
Soliera	620	690	1.310	79	6,4	8,1	8,6
Spilamberto	1.129	920	2.049	160	8,5	15,5	16,6
Vignola	2.078	1.860	3.938	294	8,1	14,9	15,9
Zocca	411	369	780	46	6,3	14,7	15,5
TOTALE	44.582	44.746	89.328	6.732	8,2	11,9	12,7

Fonte: Provincia di Modena- Servizio Osservatori statistici e Programmazione negoziata - elaborazione su dati anagrafici comunali

Tab. 4 - Cittadini stranieri residenti nelle aree sovracomunali della provincia di Modena al 1 gennaio 2011

Valori assoluti, variazioni assolute, variazioni % 2011/2010 e incidenza % sul complesso dei residenti

Aree sovracomunali	Stranieri residenti al 1 gennaio 2011 (dati provvisori)			Variazione stranieri rispetto al 1 gennaio 2010		% Stranieri su popolazione	
	M	F	T	assoluta	%	1 gennaio 2010	1 gennaio 2011
TOTALE PROVINCIA	44.582	44.746	89.328	6.732	8,2	11,9	12,7
AREE DI SISTEMA							
Bassa Pianura	7.040	6.991	14.031	1.324	10,4	13,0	14,2
Area metropolitana	34.080	34.071	68.151	5.150	8,2	11,9	12,8
Collina e montagna	3.462	3.684	7.146	258	3,7	10,0	10,3
COMUNI A CINTURA DEL CAPOLUOGO							
Cintura Nord	2.168	2.301	4.469	283	6,8	9,7	10,3
Cintura Sud	5.530	5.138	10.668	966	10,0	10,0	10,8
Area di Sassuolo	5.222	5.328	10.550	339	3,3	9,4	9,7
Area di Vignola	5.498	4.789	10.287	790	8,3	13,3	14,3
COMUNITA' MONTANE							
C.M. del Frignano	2.244	2.417	4.661	165	3,7	10,0	10,4
DISTRETTI SANITARI							
N. 1 DI Carpi	6.921	6.675	13.596	1.334	10,9	11,9	13,0
N. 2 di Mirandola	6.011	6.019	12.030	1.054	9,6	12,7	13,7
N. 3 di Modena	13.116	14.038	27.154	2.236	9,0	13,6	14,7
N. 4 di Sassuolo	5.570	5.757	11.327	363	3,3	9,2	9,5
N. 5 di Pavullo n. F.	2.067	2.254	4.321	151	3,6	10,1	10,4
N. 6 di Vignola	6.545	5.790	12.335	873	7,6	13,0	13,8
N. 7 di Castelfranco E.	4.352	4.213	8.565	721	9,2	10,8	11,6
DISTRETTI SCOLASTICI							
N. 15 di Carpi	5.793	5.445	11.238	1.160	11,5	12,7	14,0
N. 16 di Mirandola	6.011	6.019	12.030	1.054	9,6	12,7	13,7
N. 17-18 Modena/Castelfranco E.	20.624	21.184	41.808	3.436	9,0	12,6	13,5
N. 19 Sassuolo	5.570	5.757	11.327	363	3,3	9,2	9,5
N. 20 Pavullo n. F.	2.067	2.254	4.321	151	3,6	10,1	10,4
N. 21 Vignola	4.517	4.087	8.604	568	7,1	13,0	13,7
CENTRI PER L'IMPIEGO							
Area di Carpi	5.793	5.445	11.238	1.160	11,5	12,7	14,0
Area di Mirandola	6.011	6.019	12.030	1.054	9,6	12,7	13,7
Area di Modena	18.596	19.481	38.077	3.131	9,0	12,5	13,5
Area di Sassuolo	5.570	5.757	11.327	363	3,3	9,2	9,5
Area di Pavullo n. F.	2.067	2.254	4.321	151	3,6	10,1	10,4
Area di Vignola	6.545	5.790	12.335	873	7,6	13,0	13,8
DISTRETTI A.R.P.A.							
Carpi - Mirandola	13.596	13.270	26.866	2.437	10,0	12,1	13,2
Modena	18.794	19.627	38.421	3.208	9,1	12,1	13,0
Sassuolo	8.969	8.405	17.374	854	5,2	12,1	12,6
Pavullo nel Frignano	3.223	3.444	6.667	233	3,6	10,0	10,3
FORME ASSOCIATIVE DELLE AUTONOMIE LOCALI							
Unione Area Nord	6.011	6.019	12.030	1.054	9,6	12,7	13,7
Ass. Distretto Ceramico	5.222	5.328	10.550	339	3,3	9,4	9,7
Unione "Terre d'argine"	6.921	6.675	13.596	1.334	10,9	11,9	13,0
Unione del Sorbara	1.941	1.947	3.888	215	5,9	10,4	10,9
Unione "Terre di Castelli"	6.368	5.627	11.995	859	7,7	13,1	14,0
Unione Valli Dolo, Dragone e Secchia	348	429	777	24	3,2	7,1	7,4

Fonte: Provincia di Modena- Servizio Osservatori statistici e Programmazione negoziata - elaborazione su dati anagrafici comunali

Tab. 5 - N° famiglie e popolazione residente in famiglia nei comuni della provincia di Modena al 1 gennaio 2011.

(Valori assoluti, valore medio componenti, variazioni assolute e % 2011/2010)

Comuni e aree	FAMIGLIE	Popolazione residente in famiglia	Componenti famiglia	Variazione del n° di famiglie 1 gennaio 2011 / 1 gennaio 2010	
	N°	N°	n°medio	assolute	%
Bastiglia	1.731	4.133	2,39	25	1,5
Bomporto	3.819	9.746	2,55	94	2,5
Campogalliano	3.563	8.650	2,43	70	2,0
Camposanto	1.259	3.211	2,55	7	0,6
Carpi	28.955	68.770	2,38	448	1,6
Castelfranco Emilia	13.296	32.029	2,41	322	2,5
Castelnuovo R.	5.731	14.302	2,50	56	1,0
Castelvetro	4.475	11.131	2,49	117	2,7
Cavezzo	2.961	7.334	2,48	18	0,6
Concordia s. S.	3.621	8.994	2,48	50	1,4
Fanano	1.556	3.081	1,98	14	0,9
Finale Emilia	6.840	15.990	2,34	72	1,1
Fiorano M.	6.518	17.009	2,61	63	1,0
Fiumalbo	603	1.310	2,17	17	2,9
Formigine	13.562	33.717	2,49	233	1,7
Frassinoro	1.008	1.998	1,98	5	0,5
Guiglia	1.819	4.070	2,24	-28	-1,5
Lama Mocogno	1.439	2.912	2,02	-6	-0,4
Maranello	6.554	16.898	2,58	80	1,2
Marano s. P.	1.934	4.681	2,42	57	3,0
Medolla	2.669	6.331	2,37	171	6,8
Mirandola	10.221	24.465	2,39	85	0,8
Modena	83.898	183.295	2,18	962	1,2
Montecreto	503	987	1,96	6	1,2
Montefiorino	1.070	2.221	2,08	-2	-0,2
Montese	1.653	3.388	2,05	-9	-0,5
Nonantola	6.319	15.486	2,45	81	1,3
Novi di Modena	4.494	11.435	2,54	63	1,4
Palagano	1.115	2.404	2,16	-9	-0,8
Pavullo nel Frignano	7.269	17.217	2,37	45	0,6
Pievepelago	1.098	2.288	2,08	16	1,5
Polinago	847	1.766	2,09	-13	-1,5
Prignano s. S.	1.578	3.811	2,42	6	0,4
Ravarino	2.539	6.274	2,47	0	0,0
Riolunato	370	757	2,05	-1	-0,3
San Cesario s. P.	2.519	6.054	2,40	57	2,3
San Felice s. P.	4.542	11.086	2,44	35	0,8
San Possidonio	1.504	3.824	2,54	11	0,7
San Prospero	2.301	5.881	2,56	14	0,6
Sassuolo	16.785	41.114	2,45	-125	-0,7
Savignano s. P.	3.773	9.452	2,51	36	1,0
Serramazzoni	3.700	8.294	2,24	11	0,3
Sestola	1.380	2.618	1,90	19	1,4
Soliera	6.140	15.260	2,49	73	1,2
Spilamberto	5.102	12.282	2,41	61	1,2
Vignola	10.244	24.733	2,41	158	1,6
Zocca	2.383	5.011	2,10	-4	-0,2
TOTALE	297.260	697.700	2,35	3.461	1,2

Fonte: Provincia di Modena- Servizio Osservatori statistici e Programmazione negoziata - elaborazione su dati anagrafici

Tab. 6 - N° famiglie e popolazione residente in famiglia nelle aree sovracomunali della provincia di Modena al 1 gennaio 2011.

(Valori assoluti, valore medio componenti, variazioni assolute e % 2011/2010)

Comuni e aree	FAMIGLIE	Popolazione residente in famiglia	Componenti la famiglia	Variazione del n° di famiglie 1 gennaio 2011 / 1 gennaio 2010	
	N°	N°	n°medio	assolute	%
TOTALE PROVINCIA	297.260	697.700	2,35	3.461	1,2
AREE DI SISTEMA					
Bassa Pianura	40.412	98.551	2,44	526	1,3
Area metropolitana	225.523	530.335	2,35	2811	1,3
Collina e montagna	31.325	68.814	2,20	124	0,4
COMUNI A CINTURA DEL CAPOLUOGO					
Cintura Nord	17.753	43.529	2,45	249	1,4
Cintura Sud	40.210	98.384	2,45	729	1,8
Area di Sassuolo	43.419	108.738	2,50	251	0,6
Area di Vignola	29.325	71.900	2,45	428	1,5
COMUNITA' MONTANE					
C.M. del Frignano	20.418	44.618	2,19	99	0,5
DISTRETTI SANITARI					
N. 1 DI Carpi	43.152	104.115	2,41	654	1,5
N. 2 di Mirandola	35.918	87.116	2,43	463	1,3
N. 3 di Modena	83.898	183.295	2,18	962	1,2
N. 4 di Sassuolo	48.190	119.172	2,47	251	0,5
N. 5 di Pavullo n. F.	18.765	41.230	2,20	108	0,6
N. 6 di Vignola	37.114	89.050	2,40	444	1,2
N. 7 di Castelfranco E.	30.223	73.722	2,44	579	2,0
DISTRETTI SCOLASTICI					
N. 15 di Carpi	33.449	80.205	2,40	511	1,6
N. 16 di Mirandola	35.918	87.116	2,43	463	1,3
N. 17-18 Modena/Castelfranco E.	134.657	307.511	2,28	1801	1,4
N. 19 Sassuolo	48.190	119.172	2,47	251	0,5
N. 20 Pavullo n. F.	18.765	41.230	2,20	108	0,6
N. 21 Vignola	26.281	62.466	2,38	327	1,3
CENTRI PER L'IMPIEGO					
Area di Carpi	33.449	80.205	2,40	511	1,6
Area di Mirandola	35.918	87.116	2,43	463	1,3
Area di Modena	123.824	280.927	2,27	1684	1,4
Area di Sassuolo	48.190	119.172	2,47	251	0,5
Area di Pavullo n. F.	18.765	41.230	2,20	108	0,6
Area di Vignola	37.114	89.050	2,40	444	1,2
DISTRETTI A.R.P.A.					
Carpi - Mirandola	83.596	202.734	2,43	1166	1,4
Modena	128.888	293.533	2,28	1781	1,4
Sassuolo	55.385	137.300	2,48	447	0,8
Pavullo nel Frignano	29.391	64.133	2,18	67	0,2
FORME ASSOCIATIVE DELLE AUTONOMIE LOCALI					
Unione Area Nord	35.918	87.116	2,43	463	1,3
Ass. Distretto Ceramico	43.419	108.738	2,50	251	0,6
Unione "Terre d'argine"	43.152	104.115	2,41	654	1,5
Unione del Sorbara	14.408	35.639	2,47	200	1,4
Unione "Terre di Castelli"	35.461	85.662	2,42	453	1,3
Unione Valli Dolo, Dragone e Secchia	4.771	10.434	2,19	0	0,0

Fonte: Provincia di Modena- Servizio Osservatori statistici e Programmazione negoziata - elaborazione su dati anagrafici comunali

