



BOZZA

NOTE STATISTICHE

Quadro demografico provinciale: popolazione residente, struttura per età, flussi naturali e migratori

Dati al 30 settembre 2021 e scenario previsivo 2022 - 2031

Le pagine che seguono descrivono sinteticamente il quadro demografico provinciale e si inseriscono all'interno della più ampia gamma di analisi sviluppate nell'ambito dell'Osservatorio demografico della Provincia di Modena¹

Con riferimento ai dati rilevati all'1.1 degli anni 2012-2021, al 30 settembre 2021² e allo scenario di previsione per il periodo 2022 – 2031³ vengono descritti i principali andamenti delle componenti demografiche a livello territoriale provinciale e sub provinciale (distretti sanitari). L'analisi identifica la gamma di dinamiche principali, correlate fra loro, riportate nel seguente quadro di sintesi provinciale:

- Contrazione numerica della popolazione residente in provincia di Modena (707.119 residenti al 1° gennaio 2020, 703.696 residenti al 1° gennaio 2021, 702.549 unità al 30 settembre 2021: la pandemia da COVID – 19 ha un effetto diretto sulla mortalità e uno indiretto sulla natalità e sulla mobilità della popolazione sul territorio (saldo migratorio netto):
 - Contrazione della natalità, aumento della mortalità e conseguente saldo naturale negativo: meno di 5.000 nascite nel 2020 (erano 6.700 unità nel 2012; oltre 7.200 nati nell'anno 2008). Il saldo naturale del 2020 è pari a -3.490 unità segnando un punto di minimo assoluto per l'ultimo ventennio. Tale dato è correlato all'eccesso di mortalità da COVID-19: 8.454 morti complessivi nel 2020 (la media del quinquennio precedente è pari a 7.300 decessi/anno).
 - Contrazione della mobilità in entrata verso il territorio provincia (nuovi residenti netti in provincia di Modena) determinando la contrazione del numero di residenti.
- Al 1° gennaio 2031 la popolazione è prevista pari a 698.747 unità², con una variazione pari a -5.000 residenti rispetto al 2021 e pari a -8.300 residenti rispetto all'ultima rilevazione pre-pandemia (1° gennaio 2020)
- Invecchiamento della popolazione e contrazione numerica della parte di popolazione in età attiva: incremento dell'incidenza della popolazione con età 65 anni oltre sul totale dei residenti: 23,1% a inizio 2021 (contingente in incremento in valore assoluto). L'indice di vecchiaia (quanti ultrasessantacinquenni ogni 100 under 15) a inizio 2021 ammonta a 169,7% (era 148,8% nel 2012) ed è previsto pari a 215,9% nel 2031 (più di due anziani per ogni giovane sotto i 15 anni di età).

¹ <http://www.modenastatistiche.it/Atlante/index.asp>

² Elaborazione dell'Ufficio Statistica della Provincia di Modena su dati Istat (dati provvisori)

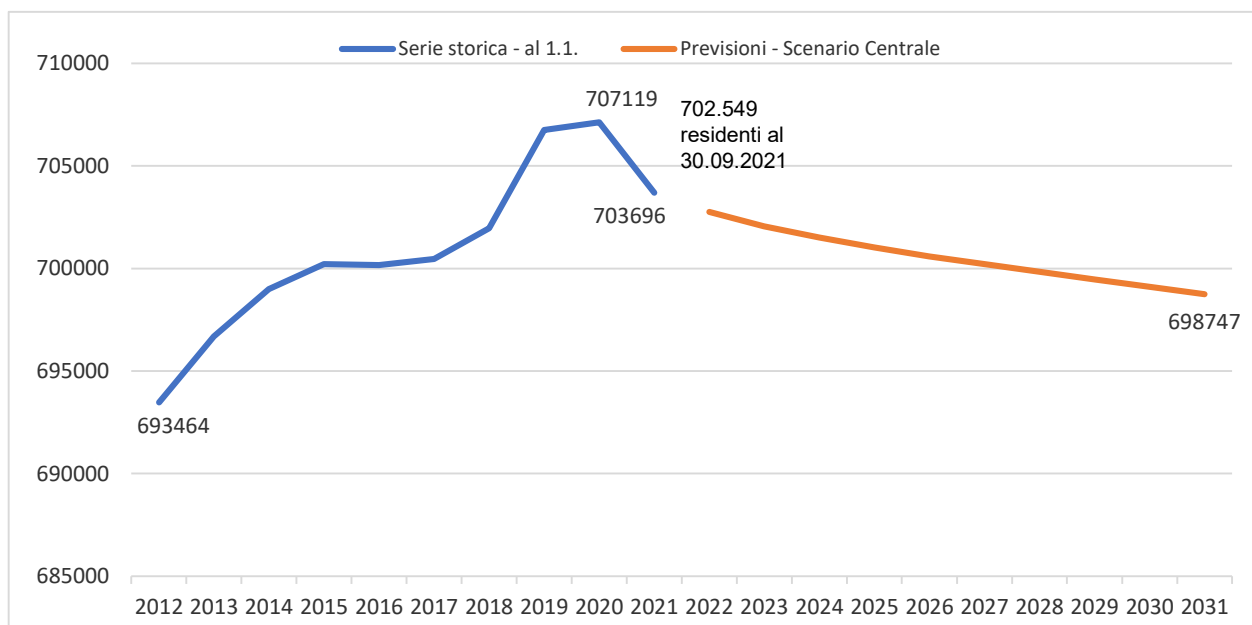
³ Scenario previsivo **Centrale** - "Previsioni demografiche 1.1.2022-1.1.2031 - Popolazione per Distretti Sanitari di Modena, sesso e classi particolari di età - Seconda Edizione" a cura dell'Ufficio Statistica della Provincia di Modena, gennaio 2022 (<https://www.provincia.modena.it/pubblicazione/previsioni-demografiche-1-1-2022-1-1-2031/>)



NOTE STATISTICHE

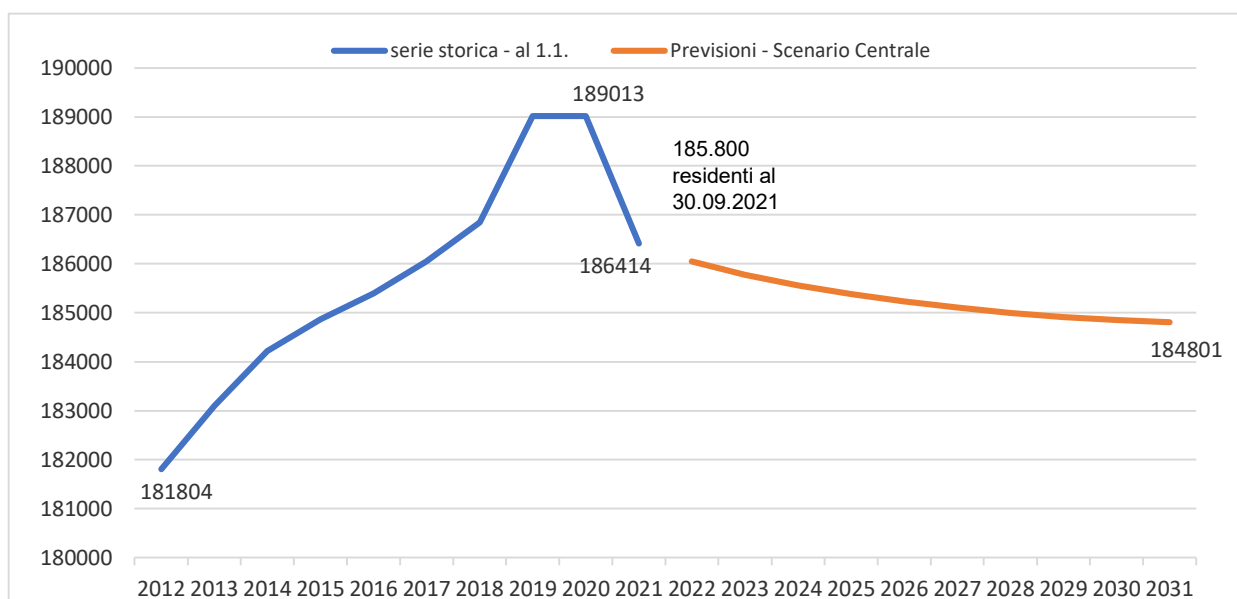
L'andamento della popolazione residente

Graf. 1 – Popolazione residente in provincia di Modena. Dati al 1.1.2012 – 1.1.2021 e previsioni 1.1.2022 – 1.1.2031 (Scenario Centrale). Valori assoluti.



Fonte: Istat; Scenario previsivo **Centrale** - "Previsioni demografiche 1.1.2022-1.1.2031 - Ufficio Statistica della Provincia di Modena

Graf. 2 – Popolazione residente nel distretto sanitario di Modena. Dati al 1.1.2012 – 1.1.2021 e previsioni 1.1.2022 – 1.1.2031 (Scenario Centrale). Valori assoluti.

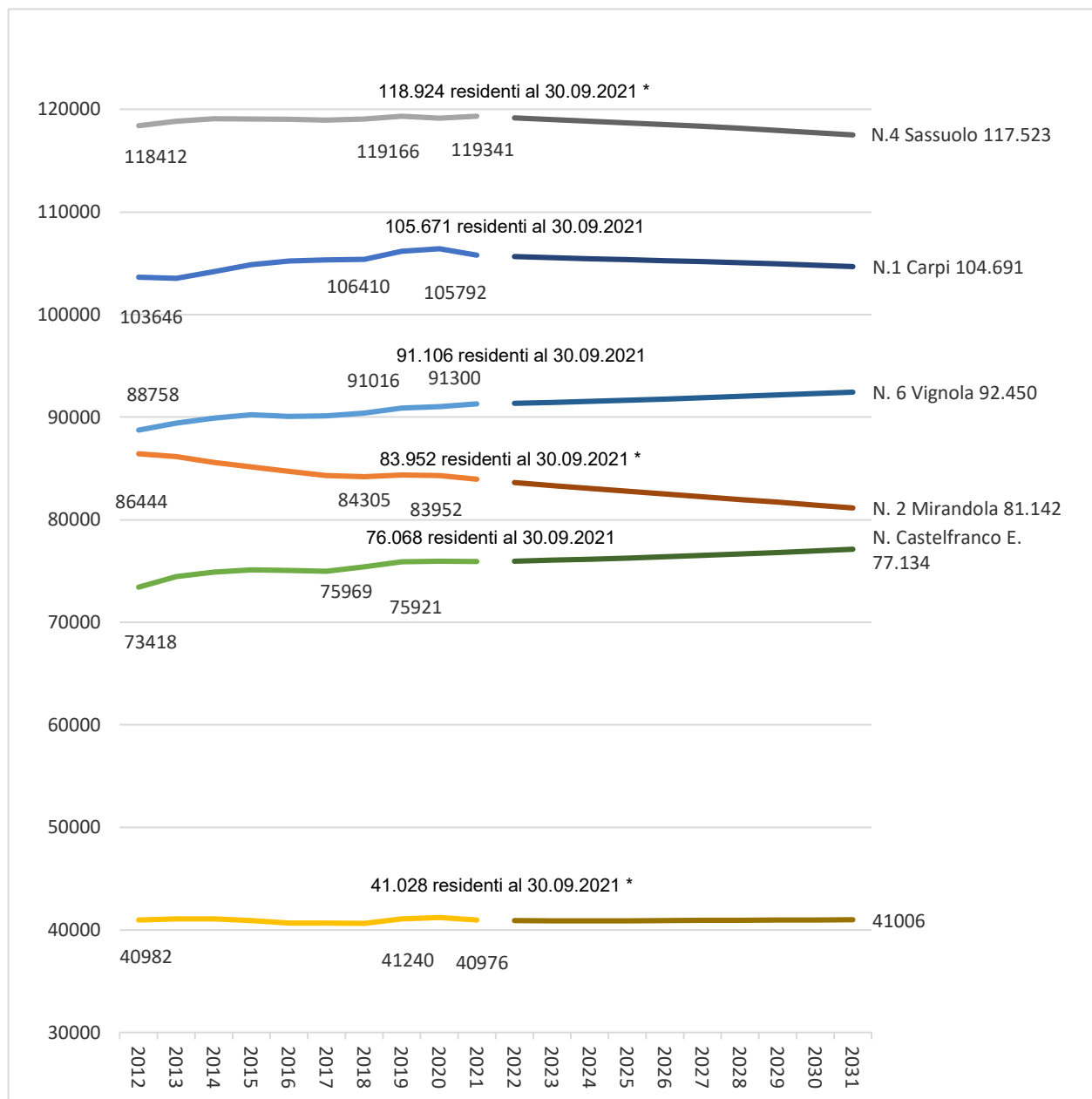


Fonte: Istat; Scenario previsivo **Centrale** - "Previsioni demografiche 1.1.2022-1.1.2031 - Ufficio Statistica della Provincia di Modena



NOTE STATISTICHE

Graf. 3 – Popolazione residente nei distretti sanitari della provincia di Modena (escluso il distretto n. 3 – Modena). Dati al 1.1.2012 – 1.1.2021 e previsioni 1.1.2022 – 1.1.2031 (Scenario Centrale).



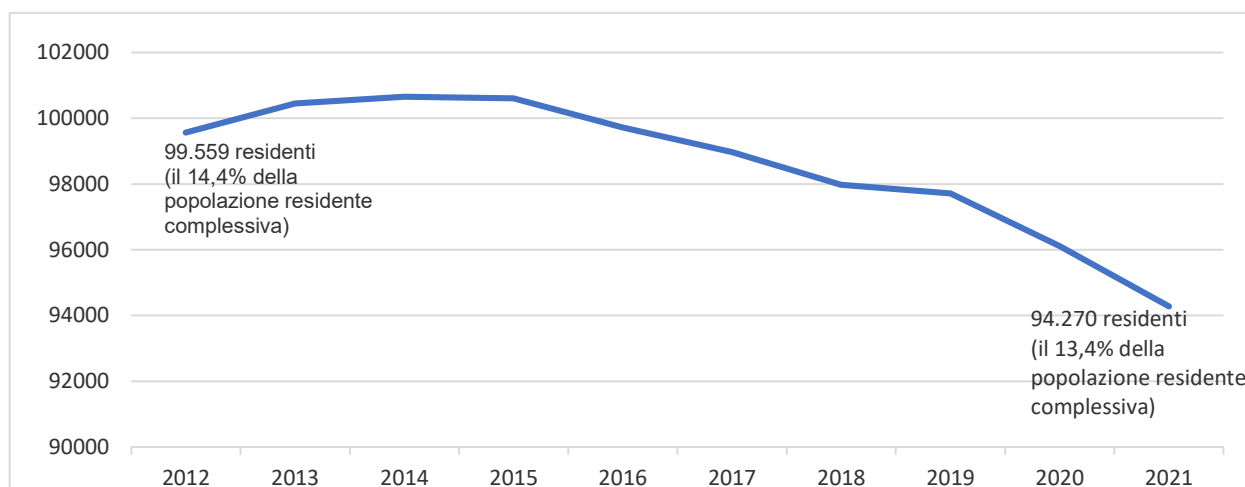
Fonte: Istat; Scenario previsivo **Centrale** - "Previsioni demografiche 1.1.2022-1.1.2031 - Ufficio Statistica della Provincia di Modena
* Dati provvisori



NOTE STATISTICHE

La struttura per età della popolazione residente

Graf. 4 – Popolazione residente in età 0-14 anni in provincia di Modena. Dati al 1.1.2012 – 1.1.2021. Valori assoluti.



Fonte: Elaborazione dell'Ufficio Statistica della Provincia di Modena su dati Istat

Tab. 1 – Popolazione residente in età 0-14 anni nei distretti sanitari della provincia di Modena. Dati al 1.1.2012 – 1.1.2021. Valori assoluti e percentuali.

Distretti sanitari	2012	2013	2014	2015	2016	2017	2018	2019	2020	2021
Valori assoluti										
N. 1 Carpi	15.040	14.979	15.029	15.084	14.867	14.678	14.531	14.390	14.176	13.853
N. 2 Mirandola	12.457	12.465	12.312	12.152	11.940	11.904	11.701	11.615	11.398	11.237
N. 3 Modena	24.640	25.065	25.117	25.366	25.419	25.327	25.130	25.322	25.014	24.313
N. 4 Sassuolo	17.288	17.359	17.384	17.183	17.033	16.828	16.727	16.548	16.295	16.022
N. 5 Pavullo	5.388	5.424	5.401	5.319	5.224	5.181	5.061	5.107	5.024	4.959
N. 6 Vignola	12.986	13.214	13.364	13.484	13.385	13.339	13.237	13.260	13.009	12.931
N. 7 Castelfranco E.	11.760	11.936	12.042	12.015	11.849	11.711	11.581	11.465	11.190	10.955
Totale	99.559	100.442	100.649	100.603	99.717	98.968	97.968	97.707	96.106	94.270
Incidenza % sul complesso dei residenti										
N. 1 Carpi	14,5	14,5	14,4	14,4	14,1	13,9	13,8	13,6	13,3	13,1
N. 2 Mirandola	14,4	14,5	14,4	14,3	14,1	14,1	13,9	13,8	13,5	13,4
N. 3 Modena	13,6	13,7	13,6	13,7	13,7	13,6	13,4	13,4	13,2	13,0
N. 4 Sassuolo	14,6	14,6	14,6	14,4	14,3	14,1	14,0	13,9	13,7	13,4
N. 5 Pavullo	13,1	13,2	13,1	13,0	12,8	12,7	12,4	12,4	12,2	12,1
N. 6 Vignola	14,6	14,8	14,9	14,9	14,9	14,8	14,6	14,6	14,3	14,2
N. 7 Castelfranco E.	16,0	16,0	16,1	16,0	15,8	15,6	15,4	15,1	14,7	14,4
Totale	14,4	14,4	14,4	14,4	14,2	14,1	14,0	13,8	13,6	13,4

Fonte: Elaborazione dell'Ufficio Statistica della Provincia di Modena su dati Istat



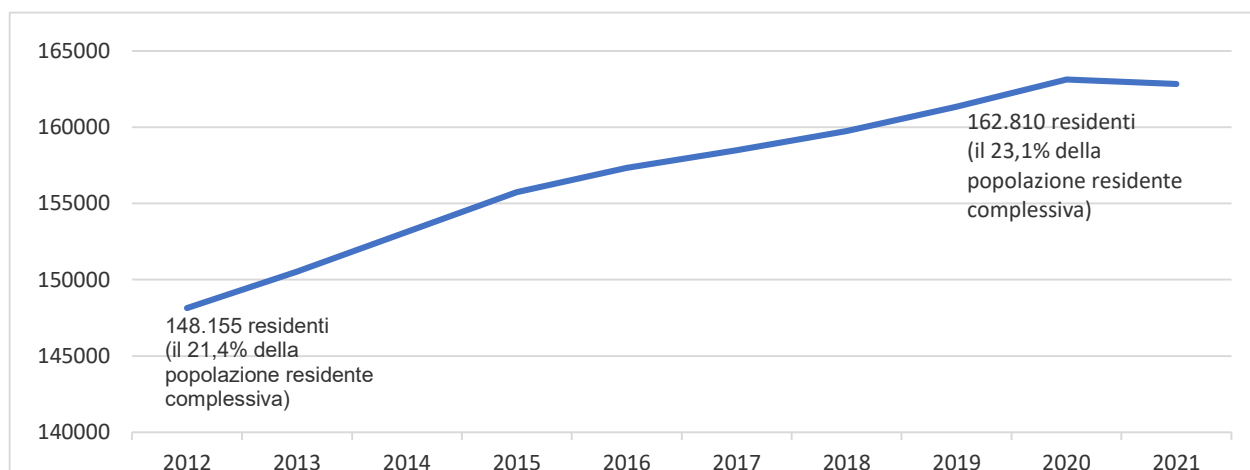
NOTE STATISTICHE

Tab. 2 – Popolazione residente in età 15-64 anni nei distretti sanitari della provincia di Modena. Dati al 1.1.2012 – 1.1.2021. Valori assoluti e percentuali.

Distretti sanitari	2012	2013	2014	2015	2016	2017	2018	2019	2020	2021
Valori assoluti										
N. 1 Carpi	66.609	66.160	66.352	66.525	66.751	66.861	66.821	67.474	67.568	67.271
N. 2 Mirandola	55.307	54.945	54.328	53.738	53.349	52.894	52.880	53.017	53.047	52.896
N. 3 Modena	114.994	115.226	115.523	115.346	115.509	116.077	116.714	118.295	118.274	117.311
N. 4 Sassuolo	77.915	77.826	77.542	77.224	76.944	76.760	76.659	76.780	76.532	76.639
N. 5 Pavullo	25.815	25.772	25.738	25.522	25.371	25.348	25.434	25.707	25.762	25.552
N. 6 Vignola	56.975	57.073	57.070	56.948	56.659	56.611	56.834	57.121	57.273	57.513
N. 7 Castelfranco E.	48.135	48.713	48.675	48.584	48.536	48.485	48.909	49.325	49.452	49.434
Totale	445.750	445.715	445.228	443.887	443.119	443.036	444.251	447.719	447.908	446.616
Incidenza % sul complesso dei residenti										
N. 1 Carpi	64,3	63,9	63,7	63,4	63,4	63,5	63,4	63,5	63,5	63,6
N. 2 Mirandola	64,0	63,8	63,5	63,1	63,0	62,7	62,8	62,9	62,9	63,0
N. 3 Modena	63,3	62,9	62,7	62,4	62,3	62,4	62,5	62,6	62,6	62,9
N. 4 Sassuolo	65,8	65,5	65,1	64,9	64,6	64,5	64,4	64,3	64,2	64,2
N. 5 Pavullo	63,0	62,7	62,6	62,3	62,3	62,3	62,6	62,6	62,5	62,4
N. 6 Vignola	64,2	63,8	63,5	63,1	62,9	62,8	62,9	62,8	62,9	63,0
N. 7 Castelfranco E.	65,6	65,4	65,0	64,7	64,7	64,7	64,9	65,0	65,1	65,1
Totale	64,3	64	63,7	63,4	63,3	63,2	63,3	63,3	63,3	63,5

Fonte: Elaborazione dell'Ufficio Statistica della Provincia di Modena su dati Istat

Graf. 5 – Popolazione residente in età 65 anni e oltre in provincia di Modena. Dati al 1.1.2012 – 1.1.2021. Valori assoluti.



Fonte: Elaborazione dell'Ufficio Statistica della Provincia di Modena su dati Istat



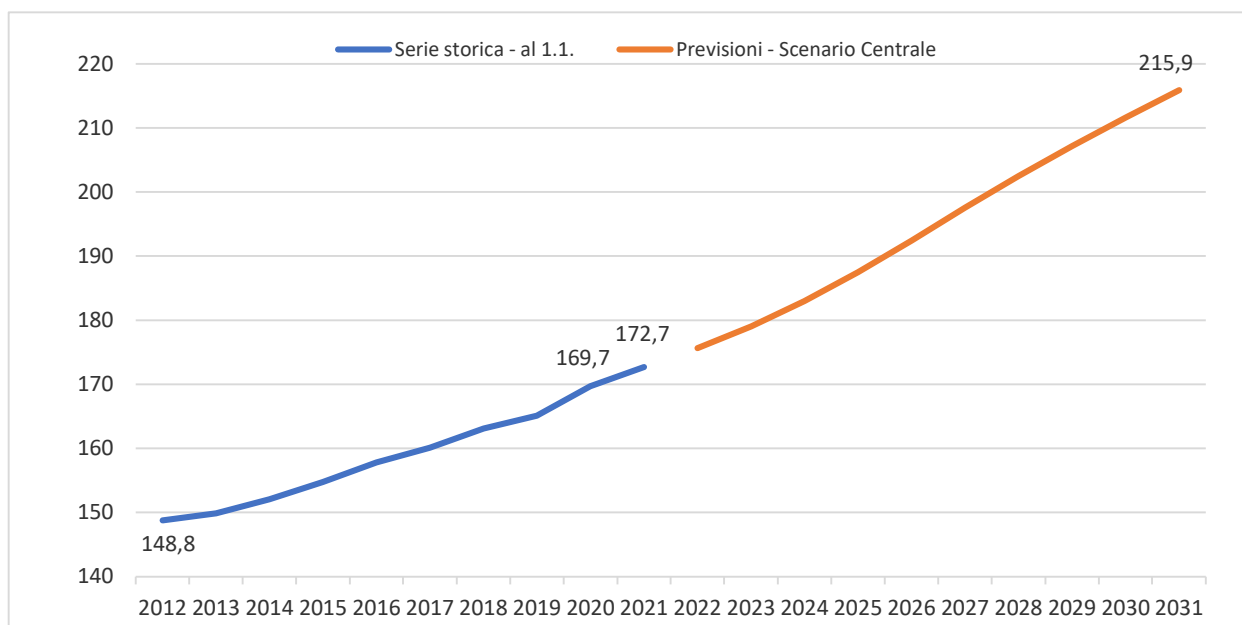
NOTE STATISTICHE

Tab. 3 – Popolazione residente in età 65 anni e oltre nei distretti sanitari della provincia di Modena. Dati al 1.1.2012 – 1.1.2021. Valori assoluti e percentuali

Distretti sanitari	2012	2013	2014	2015	2016	2017	2018	2019	2020	2021
Valori assoluti										
N. 1 Carpi	21.997	22.415	22.806	23.258	23.598	23.798	24.032	24.323	24.666	24.668
N. 2 Mirandola	18.680	18.757	18.945	19.265	19.403	19.507	19.599	19.706	19.860	19.819
N. 3 Modena	42.170	42.806	43.573	44.151	44.471	44.647	45.006	45.399	45.725	44.790
N. 4 Sassuolo	23.209	23.666	24.180	24.655	25.060	25.387	25.700	26.009	26.339	26.680
N. 5 Pavullo	9.779	9.903	9.961	10.093	10.098	10.155	10.161	10.268	10.454	10.465
N. 6 Vignola	18.797	19.150	19.473	19.808	20.024	20.193	20.325	20.515	20.734	20.856
N. 7 Castelfranco E.	13.523	13.823	14.191	14.502	14.676	14.781	14.920	15.111	15.327	15.532
Totale	148.155	150.520	153.129	155.732	157.330	158.468	159.743	161.331	163.105	162.810
Incidenza % sul complesso dei residenti										
Distretti sanitari										
N. 1 Carpi	21,2	21,6	21,9	22,2	22,4	22,6	22,8	22,9	23,2	23,3
N. 2 Mirandola	21,6	21,8	22,1	22,6	22,9	23,1	23,3	23,4	23,6	23,6
N. 3 Modena	23,2	23,4	23,7	23,9	24,0	24,0	24,1	24,0	24,2	24,0
N. 4 Sassuolo	19,6	19,9	20,3	20,7	21,1	21,3	21,6	21,8	22,1	22,4
N. 5 Pavullo	23,9	24,1	24,2	24,7	24,8	25,0	25,0	25,0	25,3	25,5
N. 6 Vignola	21,2	21,4	21,7	22,0	22,2	22,4	22,5	22,6	22,8	22,8
N. 7 Castelfranco E.	18,4	18,6	18,9	19,3	19,6	19,7	19,8	19,9	20,2	20,5
Totale	21,4	21,6	21,9	22,2	22,5	22,6	22,8	22,8	23,1	23,1

Fonte: Elaborazione dell'Ufficio Statistica della Provincia di Modena su dati Istat

Graf. 6 – Indice di vecchiaia in provincia di Modena (numero di ultrasessantacinquenni ogni 100 under 15). Dati al 1.1.2012 – 1.1.2021 e previsioni 1.1.2022 – 1.1.2031 (Scenario Centrale). Valori assoluti



Fonte: Istat; Scenario previsivo **Centrale** - "Previsioni demografiche 1.1.2022-1.1.2031 - Ufficio Statistica della Provincia di Modena



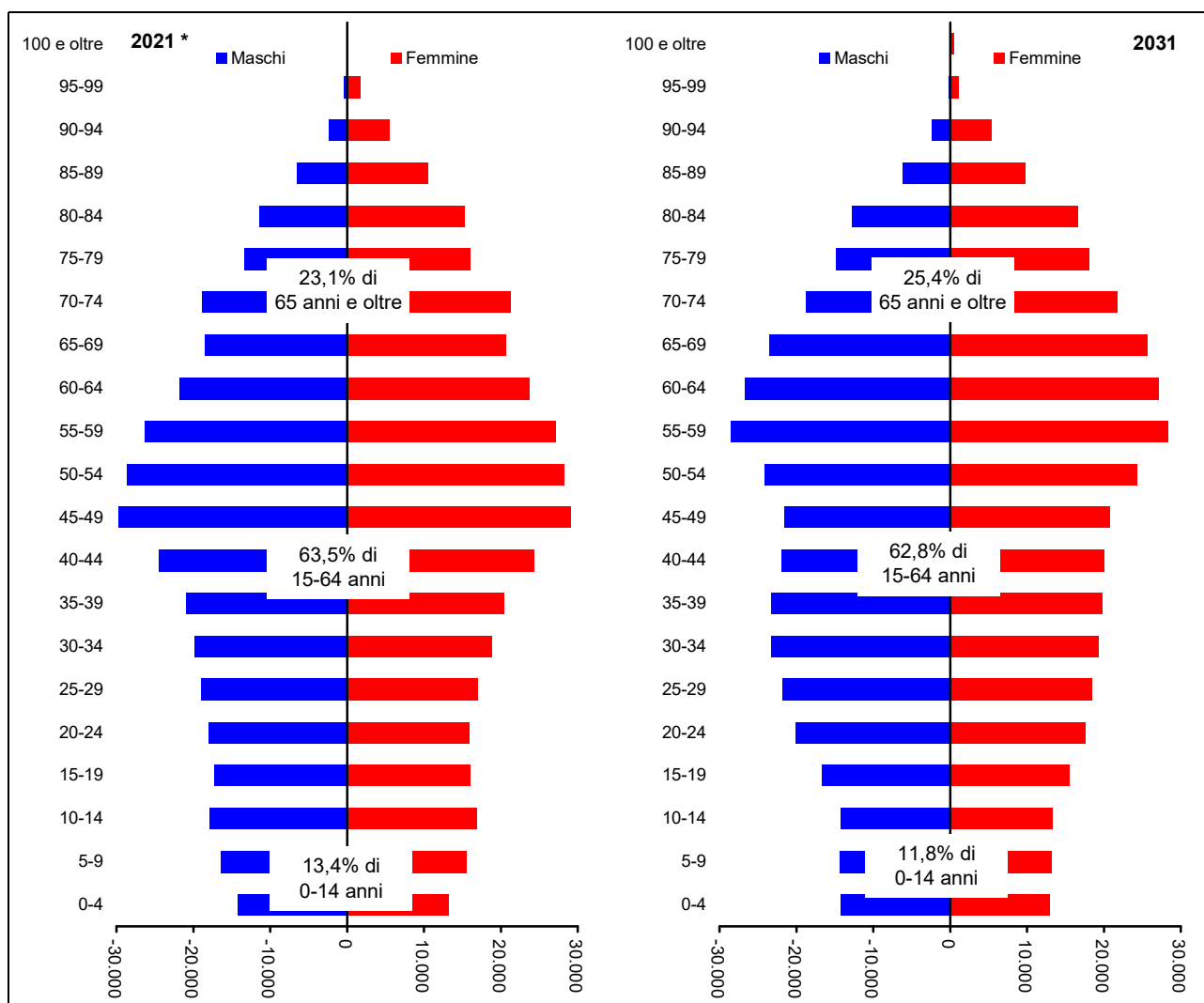
NOTE STATISTICHE

Tab. 4 – Indice di vecchiaia in provincia di Modena (numero di ultrasessantacinquenni ogni 100 under 15). Dati al 1.1.2012 – 1.1.2021. Valori percentuali

Distretti sanitari	2012	2013	2014	2015	2016	2017	2018	2019	2020	2021
Indice di vecchiaia										
N. 1 Carpi	146,3	149,6	151,7	154,2	158,7	162,1	165,4	169,0	174,0	178,1
N. 2 Mirandola	150,0	150,5	153,9	158,5	162,5	163,9	167,5	169,7	174,2	176,4
N. 3 Modena	171,1	170,8	173,5	174,1	175,0	176,3	179,1	179,3	182,8	184,2
N. 4 Sassuolo	134,2	136,3	139,1	143,5	147,1	150,9	153,6	157,2	161,6	166,5
N. 5 Pavullo	181,5	182,6	184,4	189,8	193,3	196,0	200,8	201,1	208,1	211,0
N. 6 Vignola	144,7	144,9	145,7	146,9	149,6	151,4	153,5	154,7	159,4	161,3
N. 7 Castelfranco E.	115,0	115,8	117,8	120,7	123,9	126,2	128,8	131,8	137,0	141,8
Totale	148,8	149,9	152,1	154,8	157,8	160,1	163,1	165,1	169,7	172,7

Fonte: Elaborazione dell'Ufficio Statistica della Provincia di Modena su dati Istat

Graf. 7 – Piramide delle età – al 1.1. del 2021 (dato reale) e 2031 (Scenario centrale) nella provincia di Modena - Valori assoluti



Fonte: Istat; Scenario previsivo **Centrale** - "Previsioni demografiche 1.1.2022-1.1.2031 - Ufficio Statistica della Provincia di Modena



NOTE STATISTICHE

Flussi naturali

Tab. 5 – Flussi naturali in provincia di Modena. Anni 2012-2020. Valori assoluti

Distretti sanitari	2012	2013	2014	2015	2016	2017	2018	2019	2020
Nati									
N. 1 Carpi	951	953	854	805	836	823	730	731	734
N. 2 Mirandola	843	732	724	688	713	621	584	575	582
N. 3 Modena	1.671	1.609	1.578	1.574	1.582	1.461	1.484	1.454	1.306
N. 4 Sassuolo	1.111	1.040	974	1.024	1.000	951	978	863	853
N. 5 Pavullo	370	332	305	306	286	270	280	257	265
N. 6 Vignola	968	886	877	840	789	790	796	666	693
N. 7 Castelfranco E.	789	759	728	700	656	654	645	538	531
Totale	6.703	6.311	6.040	5.937	5.862	5.570	5.497	5.084	4.964
Morti									
N. 1 Carpi	1.063	1.034	986	1.026	1.046	1.051	1.024	1.075	1.239
N. 2 Mirandola	1.027	936	840	927	970	940	904	949	1.108
N. 3 Modena	1.957	1.913	1.931	2.021	2.035	2.015	2.004	2.003	2.340
N. 4 Sassuolo	1.107	1.077	1.090	1.137	1.121	1.128	1.131	1.171	1.386
N. 5 Pavullo	534	561	483	551	519	522	504	486	566
N. 6 Vignola	897	927	841	960	935	1.016	932	975	1.029
N. 7 Castelfranco E.	584	616	638	651	723	712	682	698	786
Totale	7.169	7.064	6.809	7.273	7.349	7.384	7.181	7.357	8.454
Saldo Naturale (Nati - Morti)									
N. 1 Carpi	-112	-81	-132	-221	-210	-228	-294	-344	-505
N. 2 Mirandola	-184	-204	-116	-239	-257	-319	-320	-374	-526
N. 3 Modena	-286	-304	-353	-447	-453	-554	-520	-549	-1.034
N. 4 Sassuolo	4	-37	-116	-113	-121	-177	-153	-308	-533
N. 5 Pavullo	-164	-229	-178	-245	-233	-252	-224	-229	-301
N. 6 Vignola	71	-41	36	-120	-146	-226	-136	-309	-336
N. 7 Castelfranco E.	205	143	90	49	-67	-58	-37	-160	-255
Totale	-466	-753	-769	-1.336	-1.487	-1.814	-1.684	-2.273	-3.490

Fonte: Elaborazione dell'Ufficio Statistica della Provincia di Modena su dati Istat

Modena, febbraio 2022

A cura di
 Servizio Statistica
 Provincia di Modena
 Tel. 059 209336/200000
 statistica@provincia.modena.it
www.modenastatistiche.it