



Osservatorio demografico della provincia di Modena

I cittadini stranieri residenti in provincia di Modena

Analisi della struttura per sesso, per classi d'età e per cittadinanza degli stranieri residenti nei comuni modenesi

Ultimi dati disponibili al 1.1.2023 - dati definitivi

L'evoluzione temporale quantitativa e qualitativa del contingente straniero residente nel territorio nazionale e nel contesto modenese è la risultante di dinamiche complesse correlate ai movimenti di popolazione globali. La dicotomia fra Paesi ricchi e Paesi poveri, fra forze di attrazione e di espulsione concorre a determinare l'intensità della presenza straniera.

Un contesto così articolato e complesso evidenzia la necessità di un monitoraggio accurato dell'intensità dei flussi migratori. Questa esigenza informativa si evidenzia sia con riferimento ai grandi movimenti internazionali, sia per gli spostamenti diretti verso i grandi contesti urbani, con tutte le criticità di natura economico, sociale ed ambientale correlate. Sono numerosi gli interrogativi in merito alla sostenibilità dell'impatto demografico, non solo sulle risorse disponibili, ma anche sulla tenuta dei sistemi di welfare e del sistema produttivo, anche a livello locale. La componente straniera rappresenta una delle principali leve di crescita numerica della popolazione, sia per l'apporto dei flussi migratori che per i più elevati livelli di fecondità. Tale contingente, inoltre, costituisce una parte importante delle Forze di Lavoro attive. Questo aspetto è di particolare rilevanza in una realtà produttiva come quella modenese, pur a fronte di un andamento strettamente correlato agli effetti di fattori esogeni sia di natura locale che globale. In particolare, la pandemia da COVID-19 e, ancor prima, la crisi economica mondiale e le articolate conseguenze degli eventi naturali che hanno colpito le province di Modena, di Bologna e di Ferrara nel 2012. Dagli eventi sismici del 2012, infatti, si registra una contrazione numerica del contingente straniero con dinamiche che tornano di segno positivo a partire dal secondo semestre del 2017 (oltre 97.000 residenti a luglio 2012, 90.212 unità a inizio 2017, 91.250 unità al 1° gennaio 2018, 95.539 residenti a inizio 2021, 92.239 unità nel 2022 e 94.132 residenti a gennaio 2023).

L'analisi delle caratteristiche dei cittadini stranieri iscritti nelle anagrafi comunali consente di evidenziare, ogni anno ed in ciascuna realtà comunale, la consistenza del flusso migratorio ufficiale: questi cittadini rappresentano la parte numericamente più rilevante della crescita demografica, nonché quella potenzialmente più stabile del fenomeno, pur essendo caratterizzata da una sostenuta propensione alla mobilità sul territorio. **La direzione dei flussi migratori, sia nazionali che internazionali, non è assolutamente casuale.** Ciò significa che le persone possono seguire reti etniche e/o si dirigono verso zone particolari in cui le possibilità di lavoro e le condizioni di vita sono indubbiamente migliori rispetto a quelle dei Paesi di origine e ciò è tanto più vero se si tiene conto che molti individui provengono da Paesi in via di sviluppo.



I fattori che possono spiegare i flussi migratori sono molteplici e talora intrecciati. Tra questi si possono ricordare l'effetto spinta dai Paesi di origine derivante dall'esplosione demografica, l'effetto attrazione dei Paesi di destinazione dovuto ai differenziali di reddito tra Nord e Sud del mondo, la diffusione di modelli socioculturali occidentali, ecc.

L'analisi presentata nelle pagine che seguono consente una valutazione di base degli effetti indotti sulla struttura demografica e sugli equilibri sociali dalla presenza straniera in provincia di Modena. La fonte anagrafica e i dati desumibili dalle elaborazioni effettuate dall'Istat forniscono le informazioni di base per analizzare gli aspetti riguardanti le caratteristiche quantitative del fenomeno in rapporto alla nazionalità ed alcuni aspetti qualitativi della popolazione straniera, quali il sesso, l'età, i flussi anagrafici (nati, morti, iscritti e cancellati) con articolazioni anche di carattere comunale

Tab. 1. Cittadini stranieri residenti in provincia di Modena, nel comune Capoluogo, nella regione Emilia-Romagna e in Italia – Al 31.12 degli anni 2002-2022 – Valori assoluti e tassi naturali e migratori ‰

Anni al 31.12	Nati	Morti	Saldo naturale	Isritti	Cancellati	Cancellati per acquisizione di cittadinanza	Saldo Migratorio (Isritti-Cancellati)	Saldo Generale (Pop. Fine anno-Pop. Inizio anno)	Tasso ‰ (valore per 1.000 residenti stranieri)	
									Naturale	Migratorio
Provincia di Modena										
2002	886	34	852	7.126	3.835	177	3.291	4.143	28,3	109,5
2003	874	37	837	11.512	4.383	308	7.129	7.966	23,3	198,8
2004	1.209	46	1.163	12.807	5.370	426	7.437	8.600	26,6	169,9
2005	1.363	56	1.307	11.243	7.393	696	3.850	5.157	26,1	76,8
2006	1.373	64	1.309	10.322	6.925	698	3.397	4.706	24,1	62,5
2007	1.513	43	1.470	14.673	8.417	1.202	6.256	7.726	24,7	105,0
2008	1.727	65	1.662	15.429	7.821	1.094	7.608	9.270	24,8	113,6
2009	1.927	72	1.855	12.764	7.798	1.338	4.966	6.821	25,1	67,3
2010	1.858	74	1.784	14.469	9.196	1.207	5.273	7.057	22,5	66,4
2011	1.977	105	1.872	12.146	10.049	832	2.097	3.969	22,3	25,0
2012	1.833	83	1.750	11.732	8.112	1.590	3.620	5.370	20,0	41,4
2013	1.783	108	1.675	10.740	7.810	3.121	2.930	4.605	18,6	32,5
2014	1.669	96	1.573	9.565	8.208	2.526	1.357	2.930	17,3	14,9
2015	1.680	87	1.593	9.028	7.853	4.001	1.175	2.768	17,6	13,0
2016	1.622	118	1.504	9.087	7.808	4.493	1.279	2.783	16,9	14,4
2017	1.525	116	1.409	10.412	8.026	3.280	2.386	3.795	15,9	27,0
2018	1.426	117	1.309	10.694	7.054	2.812	3.640	4.949	14,3	39,9
2019	1.417	149	1.268	10.329	7.885	2.304	2.444	3.712	13,8	26,6
2020	1.329	147	1.182	7.917	6.333	3.028	1.584	2.766	12,6	16,9
2021	1.264	161	1.103	8.478	7.455	2.962	1.023	2.126	11,7	10,8
2022	1.075	163	912	9.540	4.878	4.458	4.662	5.574	9,7	49,8
Regione Emilia-Romagna										
2002	3.843	166	3.677	37.689	21.559	1.161	16.130	19.807	24,9	109,2
2003	4.123	265	3.858	62.983	21.595	1.789	41.388	45.246	21,6	231,5
2004	5.832	287	5.545	66.904	29.144	2.112	37.760	43.305	25,1	170,8
2005	6.179	294	5.885	61.686	35.219	3.958	26.467	32.352	23,0	103,4
2006	6.882	331	6.551	58.247	36.196	4.396	22.051	28.602	23,2	78,1
2007	7.604	336	7.268	81.061	36.790	5.818	44.271	51.539	22,9	139,6
2008	8.703	416	8.287	89.828	39.915	6.362	49.913	58.200	22,6	136,4
2009	9.653	466	9.187	74.994	42.264	7.217	32.730	41.917	22,5	80,0
2010	9.677	547	9.130	77.865	47.449	7.912	30.416	39.546	20,6	68,8
2011	9.647	615	9.032	68.350	50.994	6.210	17.356	26.388	19,3	37,1
2012	9.587	578	9.009	71.276	44.515	8.744	26.761	35.770	18,3	54,4
2013	9.370	620	8.750	66.277	45.375	14.193	20.902	29.652	17,1	40,7
2014	8.815	662	8.153	57.149	49.056	16.445	8.093	16.246	15,7	15,5
2015	8.812	685	8.127	56.429	45.874	22.514	10.555	18.682	15,7	20,3
2016	8.357	774	7.583	57.370	45.386	25.270	11.984	19.567	14,8	23,3
2017	8.030	790	7.240	62.732	46.514	18.853	16.218	23.458	14,1	31,6
2018	7.860	758	7.102	59.428	41.521	13.446	17.907	25.009	13,3	33,6
2019	7.735	823	6.912	61.038	45.778	12.014	15.260	22.172	13,0	28,6
2020	7.312	940	6.372	47.295	36.875	14.568	10.420	16.792	11,6	18,9
2021	7.168	1.058	6.110	52.127	44.237	16.480	7.890	14.000	11,0	14,2
2022	6.445	1.018	5.427	58.723	30.315	27.440	28.408	33.835	9,8	51,5

Continua



Continua

Tab. 1. Cittadini stranieri residenti in provincia di Modena, nel comune Capoluogo, nella regione Emilia-Romagna e in Italia – Al 31.12 degli anni 2002-2022 – Valori assoluti e tassi naturali e migratori ‰

Anni al 31.12	Nati	Morti	Saldo naturale	Iscritti	Cancellati	Cancellati per acquisizione di cittadinanza	Saldo Migratorio (Iscritti-Cancellati)	Saldo Generale (Pop. Fine anno-Pop. Inizio anno)	Tasso ‰ (valore per 1.000 residenti stranieri)	
									Naturale	Migratorio
Italia										
2002	33.583	2.137	31.446	344.388	221.713	12.258	122.675	154.121	22,3	86,9
2003	33.685	2.558	31.127	619.419	216.788	17.183	402.631	433.758	18,4	238,4
2004	48.923	2.931	45.992	649.183	220.773	19.123	428.410	474.402	22,1	205,8
2005	51.965	3.131	48.834	547.765	291.441	28.643	256.324	305.158	20,5	107,5
2006	57.765	3.447	54.318	532.227	331.946	35.260	200.281	254.599	20,9	77,2
2007	64.047	3.668	60.379	805.317	347.475	45.459	457.842	518.221	20,7	156,7
2008	72.469	4.278	68.191	790.346	352.486	53.679	437.860	506.051	20,3	130,5
2009	77.109	4.768	72.341	686.878	391.875	59.362	295.003	367.344	19,6	79,8
2010	78.082	5.124	72.958	713.288	415.791	65.932	297.497	370.455	18,4	75,0
2011	79.074	5.624	73.450	648.905	465.113	56.147	183.792	257.242	17,4	43,7
2012	79.894	5.554	74.340	699.293	439.106	65.383	260.187	334.527	16,7	58,3
2013	77.705	5.870	71.835	653.309	381.629	100.712	271.680	343.515	15,3	57,8
2014	75.067	5.792	69.275	573.206	418.584	129.887	154.622	223.897	14,4	32,1
2015	72.096	6.497	65.599	555.716	416.367	178.035	139.349	204.948	13,6	28,8
2016	69.379	6.527	62.852	566.193	423.927	201.591	142.266	205.118	13,0	29,5
2017	67.933	7.306	60.627	611.409	494.849	146.605	116.560	177.187	12,5	24,0
2018	65.444	7.690	57.754	592.155	426.323	112.523	165.832	223.586	11,4	32,7
2019	62.918	7.431	55.487	588.377	473.224	127.001	115.153	170.640	11,1	22,9
2020	59.792	9.208	50.584	450.214	387.646	131.803	62.568	113.152	9,9	12,3
2021	56.926	10.000	46.926	509.395	476.058	121.457	33.337	80.263	9,2	6,5
2022	53.079	9.869	43.210	580.484	294.668	213.716	285.816	329.026	8,5	56,2

Fonte: Istat

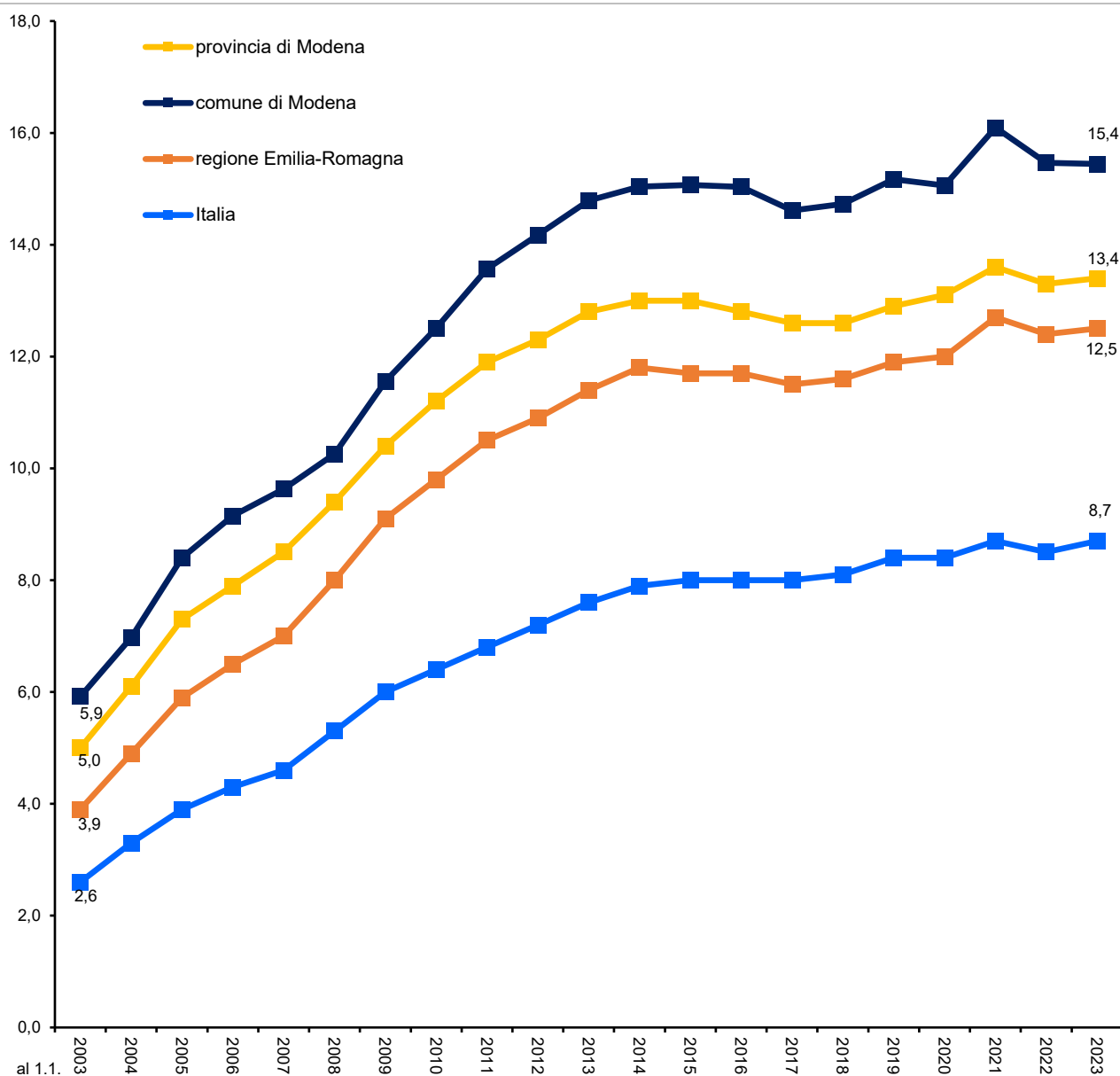
Tab. 2. Cittadini stranieri residenti in provincia di Modena, nel comune Capoluogo, nella regione Emilia-Romagna e in Italia – Al 1.1 degli anni 2003-2023 – Valori assoluti, Tasso di crescita (Pop. Fine anno – Pop. Inizio anno) ‰ e composizioni ‰

Anni al 1.1	Provincia di Modena					Comune di Modena			Regione Emilia-Romagna			Italia		
	valori assoluti	Tasso di crescita ‰	% sulla popolazione residente	% sul totale stranieri in regione	% sul totale stranieri in Italia	valori assoluti	% sulla popolazione residente	% sul totale stranieri in provincia	valori assoluti	Tasso di crescita ‰	% sulla popolazione residente	valori assoluti	Tasso di crescita ‰	% sulla popolazione residente
2003	32.036	132,0	5,0	20,4	2,2	10.475	5,9	32,7	157.030	126,2	3,9	1.483.277	100,4	2,6
2004	39.694	213,5	6,1	19,8	2,1	12.396	7,0	31,2	200.487	243,1	4,9	1.893.927	243,2	3,3
2005	47.868	186,7	7,3	19,8	2,1	15.032	8,4	31,4	241.680	186,3	5,9	2.269.018	180,2	3,9
2006	52.329	89,0	7,9	19,4	2,1	16.378	9,2	31,3	270.074	111,0	6,5	2.498.411	96,2	4,3
2007	56.337	73,8	8,5	19,1	2,1	17.154	9,6	30,4	294.280	85,8	7,0	2.692.022	74,6	4,6
2008	62.861	109,5	9,4	18,5	2,0	18.204	10,3	29,0	340.001	144,2	8,0	3.151.553	157,3	5,3
2009	71.037	122,1	10,4	18,1	2,0	20.674	11,6	29,1	391.839	141,7	9,1	3.558.853	121,4	6,0
2010	76.520	74,3	11,2	17,9	2,0	22.492	12,5	29,4	426.539	84,8	9,8	3.836.349	75,0	6,4
2011	82.370	73,6	11,9	18,0	2,0	24.584	13,6	29,8	458.173	71,5	10,5	4.101.335	66,8	6,8
2012	85.507	37,4	12,3	17,9	2,0	25.769	14,2	30,1	478.351	43,1	10,9	4.319.201	51,7	7,2
2013	89.287	43,3	12,8	17,7	1,9	27.077	14,8	30,3	505.377	54,9	11,4	4.610.493	65,2	7,6
2014	90.771	16,5	13,0	17,4	1,9	27.707	15,0	30,5	520.836	30,1	11,8	4.787.166	37,6	7,9
2015	91.175	4,4	13,0	17,5	1,9	27.859	15,1	30,6	520.637	-0,4	11,7	4.835.245	10,0	8,0
2016	89.942	-13,6	12,8	17,4	1,9	27.869	15,0	31,0	516.805	-7,4	11,7	4.831.042	-0,9	8,0
2017	88.232	-19,2	12,6	17,3	1,8	27.187	14,6	30,8	511.102	-11,1	11,5	4.818.633	-2,6	8,0
2018	88.747	5,8	12,6	17,2	1,8	27.525	14,7	31,0	515.707	9,0	11,6	4.883.451	13,4	8,1
2019	91.411	1,8	12,9	17,3	1,8	28.671	15,2	31,4	529.580	-12,0	11,9	4.996.158	-29,2	8,4
2020	92.413	10,9	13,1	17,2	1,8	28.460	15,1	30,8	537.590	15,0	12,0	5.039.637	8,7	8,4
2021	95.539	33,3	13,6	17,0	1,8	30.005	16,1	31,4	562.257	44,9	12,7	5.171.894	25,9	8,7
2022	93.239	-24,4	13,3	17,0	1,9	28.604	15,5	30,7	549.820	-22,4	12,4	5.030.716	-27,7	8,5
2023	94.132	9,5	13,4	17,0	1,8	28.438	15,4	30,2	554.041	7,6	12,5	5.141.341	21,8	8,7

Fonte: Istat



Graf. A. Cittadini stranieri residenti in provincia di Modena, nel comune Capoluogo, nella regione Emilia-Romagna e in Italia – Al 1.1 degli anni 2003-2023 – Incidenza percentuale sul complesso dei residenti



Fonte: Istat

Sono ormai note le determinanti socioeconomiche della presenza straniera nel modenese, prevalentemente legata alle opportunità lavorative offerte dal locale mercato del lavoro. Inoltre, agiscono anche sulla componente straniera gli effetti della segmentazione del mercato del lavoro a livello territoriale e settoriale, riconducibili alla dicotomia Nord/Sud ed Aree urbane/Aree rurali. Le caratteristiche del sistema produttivo e del mercato del lavoro locale determinano il carattere strutturale della presenza di lavoratori stranieri immigrati, soprattutto in alcune aree ed in specifici comparti.

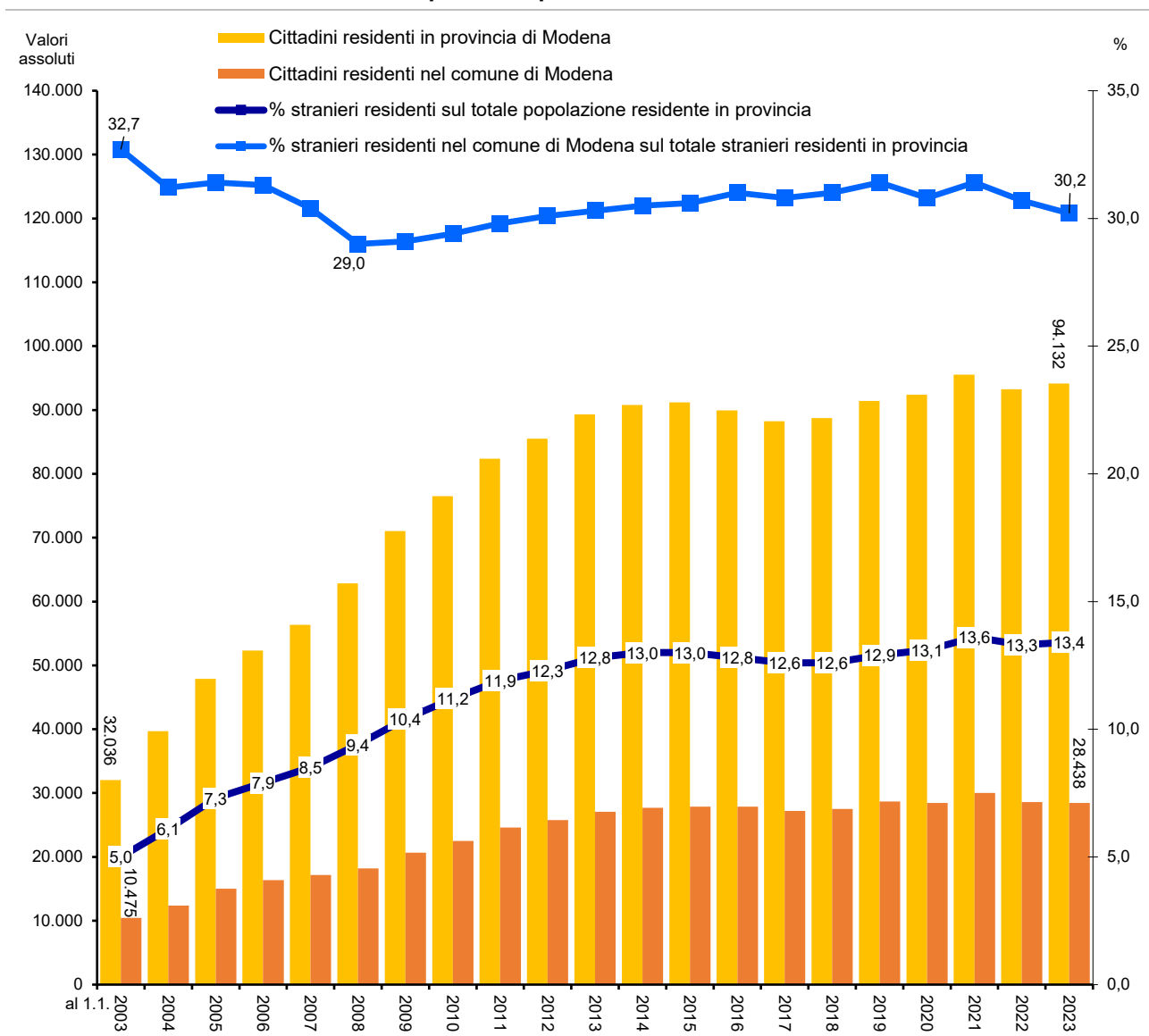
Come anticipato, **la consistenza del contingente straniero residente in provincia di Modena al 1° gennaio 2023, secondo l'Istat, ammonta complessivamente a 94.132 unità, +893 unità, +1,0% rispetto al 2022** ¹(a inizio 2003 il corrispondente valore risultava di 32.036 unità).

¹ Accedendo al sito <https://www.provincia.modena.it/modenastatistiche/dati-e-osservatori/osservatorio-demografico-online/> è possibile consultare i dati completi per le aree comunali e sovra comunali modenesi



L'incremento numerico della popolazione straniera residente in provincia di Modena, avvenuto durante l'annualità 2022, è determinato dalla crescita dei contingenti ucraini e pakistani.

Graf. B. Cittadini stranieri residenti in provincia di Modena e nel capoluogo – Al 1.1 degli anni 2003-2023 – Valori assoluti e composizioni percentuali



Fonte: Istat

Gli anni di flusso migratorio più intenso hanno riguardato, in particolare, l'immigrazione femminile con la regolarizzazione delle colf e delle "badanti", ovvero persone, in genere donne, adibite alla pulizia della casa, alla cura personale e all'assistenza di un soggetto non autosufficiente.

A livello nazionale, l'incremento di flussi migratori costituiti da donne, provenienti prevalentemente dai Paesi dell'Europa orientale, che trovano uno sbocco occupazionale nel lavoro di cura e assistenza, non solo ha contribuito a ridefinire la complessa realtà dell'immigrazione all'interno del mercato del lavoro nella società italiana, ma al contempo ha evidenziato un significativo cambiamento nella domanda di forza di lavoro.

All'inizio del 2023, la consistenza di cittadini stranieri residenti in provincia di Modena determina un'incidenza, sul complesso dei residenti, pari al 13,4% (il corrispondente valore per la regione Emilia-Romagna ammonta al 12,5%).



Il 21,0% delle nascite complessive registrate in provincia di Modena nel 2022 è riferito alla componente straniera residente (**1.075 nati**, corrispondenti ad un tasso generico di natalità pari all'11,5 per mille). La giovane struttura per età, che caratterizza i cittadini stranieri residenti in provincia di Modena, determina un **tasso generico di mortalità** che si attesta su livelli contenuti (circa due decessi ogni mille stranieri residenti).

Il saldo migratorio (differenza fra iscrizioni e cancellazioni anagrafiche) ammonta a +4.662 unità (le iscrizioni anagrafiche nette erano pari a +1.023 unità nel 2021).

Tab. 3. Popolazione residente e cittadini stranieri residenti, al 1.1.2023, nei comuni della provincia di Modena - Valori e Tassi crescita %, composizione percentuale sul totale provinciale e dei residenti

Comuni	Popolazione residente totale					Popolazione straniera residente				
	1.1.2023	% sul totale provincia	Tasso di crescita naturale ‰	Tasso di crescita migratorio ‰	Tasso di crescita generale ‰ ²	1.1.2023	% sul totale provincia	Tasso di crescita naturale ‰	Tasso di crescita migratorio ‰	Tasso di crescita generale ‰ ²
Bastiglia	4.192	0,6	-1,2	16,4	15,9	563	0,6	12,9	101,1	69,9
Bomporto	10.167	1,4	-0,7	1,9	2,3	1.066	1,1	7,6	56,9	24,7
Campogalliano	8.524	1,2	-4,0	1,9	-6,3	970	1,0	7,1	53,0	-23,4
Camposanto	3.300	0,5	-0,9	13,1	11,9	606	0,6	18,2	47,9	1,7
Carpi	72.013	10,2	-3,3	10,0	8,5	10.351	11,0	10,5	59,0	32,4
Castelfranco Emilia	33.144	4,7	-3,4	8,8	2,5	4.318	4,6	10,8	56,6	-11,3
Castelnuovo Rangone	14.999	2,1	-5,7	5,1	-2,7	1.705	1,8	8,0	25,8	-40,2
Castelvetro	11.127	1,6	-3,3	2,6	-2,8	1.199	1,3	6,5	25,8	-63,0
Cavezzo	7.069	1,0	-8,9	18,6	10,2	954	1,0	2,2	93,7	80,6
Concordia sulla Secchia	8.242	1,2	-12,0	18,5	8,5	1.216	1,3	1,7	89,2	68,0
Fanano	2.937	0,4	-12,2	11,2	-1,4	302	0,3	0,0	89,0	75,3
Finale Emilia	14.980	2,1	-9,5	9,1	0,1	2.180	2,3	10,7	50,2	25,5
Fiorano Modenese	16.880	2,4	-0,7	1,1	0,6	1.295	1,4	8,5	40,2	0,8
Fiumalbo	1.175	0,2	-9,3	6,8	-4,2	47	0,0	0,0	-20,0	-120,0
Formigine	34.506	4,9	-1,5	2,9	0,3	2.193	2,3	9,5	48,1	-8,2
Frassinoro	1.732	0,2	-16,1	5,2	-12,6	87	0,1	12,0	96,4	108,4
Guiglia	4.100	0,6	-5,6	16,4	12,5	488	0,5	11,9	6,0	-57,7
Lama Mocogno	2.648	0,4	-16,2	7,9	-7,1	198	0,2	-14,9	49,8	-24,9
Maranello	17.329	2,5	-3,9	6,5	3,4	1.343	1,4	9,6	25,0	-22,1
Marano sul Panaro	5.308	0,8	-5,6	3,2	-2,8	643	0,7	10,8	34,0	-12,4
Medolla	6.448	0,9	-1,7	15,9	15,0	628	0,7	1,6	90,9	42,2
Mirandola	24.233	3,4	-4,7	11,7	4,1	3.631	3,9	3,6	55,5	5,8
Modena	184.836	26,2	-4,4	5,5	-0,7	28.438	30,2	9,0	34,9	-5,8
Montecreto	930	0,1	-9,7	22,7	11,9	106	0,1	9,8	107,8	98,0
Montefiorino	2.084	0,3	-15,3	16,3	-0,5	148	0,2	6,8	67,6	6,8
Montese	3.256	0,5	-12,6	23,8	10,5	439	0,5	7,0	97,7	44,2
Nonantola	16.127	2,3	-2,9	7,9	6,5	1.675	1,8	11,9	44,6	-5,4
Novi di Modena	10.109	1,4	-7,8	17,3	10,7	1.532	1,6	8,0	71,4	46,7
Palagano	2.052	0,3	-14,1	12,6	-3,4	170	0,2	0,0	123,5	104,9
Pavullo nel Frignano	18.140	2,6	-2,9	7,7	5,4	2.532	2,7	11,1	31,6	0,0
Pievepelago	2.163	0,3	-13,9	21,8	9,8	304	0,3	6,9	116,8	89,3
Polinago	1.589	0,2	-12,0	17,0	4,4	174	0,2	5,6	28,1	-44,9
Prignano sulla Secchia	3.794	0,5	-6,1	16,4	8,2	247	0,3	-8,2	90,2	28,7
Ravarino	6.255	0,9	-0,3	5,8	6,6	853	0,9	15,3	50,6	9,4
Riolunato	663	0,1	-13,6	15,1	1,5	39	0,0	0,0	100,0	-25,0
San Cesario sul Panaro	6.607	0,9	0,3	6,7	5,0	641	0,7	20,4	78,6	18,9
San Felice sul Panaro	10.726	1,5	-6,8	14,1	4,4	1.630	1,7	9,3	83,3	26,1
San Possidonio	3.500	0,5	-6,0	19,6	14,1	568	0,6	5,4	70,3	46,8
San Prospero	6.081	0,9	0,0	9,1	10,1	747	0,8	8,2	73,8	43,7
Sassuolo	40.830	5,8	-3,3	10,9	8,9	5.828	6,2	11,2	58,8	33,9
Savignano sul Panaro	9.586	1,4	-3,4	20,6	18,0	1.512	1,6	14,8	76,6	32,3
Serramazzoni	8.655	1,2	-4,3	21,8	16,2	997	1,1	17,4	81,9	42,0
Sestola	2.409	0,3	-14,8	-1,6	-14,0	196	0,2	20,6	0,0	20,6
Soliera	15.489	2,2	-2,8	8,0	4,1	1.433	1,5	17,0	73,0	33,3
Spilamberto	12.857	1,8	-5,4	3,8	-0,6	2.477	2,6	13,3	31,4	-4,0
Vignola	25.899	3,7	-3,1	11,1	8,3	4.797	5,1	12,9	53,0	25,5
Zocca	4.642	0,7	-7,8	21,3	15,2	666	0,7	10,5	58,3	-7,5
provincia di Modena	704.332	100,0	-4,3	8,5	3,7	94.132	100,0	9,7	49,8	9,5

Fonte: Istat

² Tasso di crescita generale = $\frac{\text{Popolazione fine periodo (31.12)} - \text{popolazione inizio periodo (1.1.)}}{\text{popolazione inizio periodo (1.1.)}}$


Tab. 4. Cittadini stranieri residenti, al 1.1 degli anni 2013-2023, nei comuni della provincia di Modena - Valori assoluti

Comuni	Popolazione straniera residente al 1.1										
	2013	2014	2015	2016	2017	2018	2019	2020	2021	2022	2023
Bastiglia	435	450	497	495	512	543	554	572	535	525	563
Bomporto	1023	978	1003	962	924	986	1011	1.029	1.021	1.040	1.066
Campogalliano	1.046	1.065	1.094	1.069	1.007	1.006	1.051	1.067	1.043	993	970
Camposanto	527	535	491	488	495	512	525	559	588	605	606
Carpi	9.786	10.044	10.282	10.192	9.993	9.619	9.857	9.942	10.489	10.021	10.351
Castelfranco Emilia	4.100	4.238	4.341	4.213	4.066	4.216	4.275	4.348	4.369	4.367	4.318
Castelnuovo Rangone	1.667	1.768	1.778	1.770	1.776	1.828	1.783	1.813	1.821	1.775	1.705
Castelvetro	1.282	1.326	1.345	1.271	1.263	1.299	1.321	1.293	1.358	1.277	1.199
Cavezzo	964	935	967	935	891	891	824	867	920	880	954
Concordia sulla Secchia	1.181	1.181	1.170	1.098	1.086	1.111	1.107	1.126	1.155	1.136	1.216
Fanano	318	330	335	328	326	313	309	322	300	280	302
Finale Emilia	2.049	2.084	2.062	2.054	2.030	2.059	1.980	2.004	2.049	2.125	2.180
Fiorano Modenese	1.497	1.467	1.441	1.367	1.332	1.321	1.363	1.404	1.353	1.294	1.295
Fiumalbo	67	75	69	68	69	73	66	54	56	53	47
Formigine	2.327	2.366	2.312	2.209	2.157	2.188	2.246	2.265	2.316	2.211	2.193
Frassinoro	116	128	123	114	109	97	107	101	88	78	87
Guiglia	424	411	395	399	384	404	421	455	497	517	488
Lama Mocogno	186	196	209	205	210	234	220	222	211	203	198
Maranello	1.358	1.384	1.419	1.445	1.456	1.474	1.525	1.531	1.481	1.373	1.343
Marano sul Panaro	562	532	544	539	548	592	596	609	627	651	643
Medolla	638	618	604	565	594	556	579	557	611	602	628
Mirandola	3.678	3.740	3.630	3.598	3.433	3.402	3.567	3.686	3.728	3.610	3.631
Modena	27.077	27.707	27.859	27.869	27.187	27.525	28.671	28.460	30.005	28.604	28.438
Montecreto	88	92	77	71	67	70	90	83	85	96	106
Montefiorino	118	128	128	125	142	133	137	136	129	147	148
Montese	372	405	390	388	416	398	410	407	403	420	439
Nonantola	1.621	1.634	1.586	1.470	1.479	1.498	1.636	1.683	1.717	1.684	1.675
Novi di Modena	1.694	1.565	1.496	1.521	1.500	1.480	1.452	1.448	1.438	1.462	1.532
Palagano	264	234	207	187	183	185	179	161	162	153	170
Pavullo nel Frignano	2.015	2.092	2.095	2.016	2.040	2.080	2.256	2.402	2.468	2.532	2.532
Pievepelago	236	239	250	258	261	304	310	296	299	278	304
Polinago	212	212	209	193	176	185	176	181	177	182	174
Prignano sulla Secchia	239	214	226	207	221	213	215	237	227	240	247
Ravarino	755	782	758	743	723	729	765	804	837	845	853
Riolunato	65	73	74	50	45	39	42	39	38	40	39
San Cesario sul Panaro	539	521	520	480	515	533	559	576	637	629	641
San Felice sul Panaro	1.582	1.522	1.538	1.491	1.452	1.496	1.588	1.587	1.636	1.588	1.630
San Possidonio	604	592	584	558	570	542	555	529	556	542	568
San Prospero	602	575	583	571	579	618	637	685	693	715	747
Sassuolo	5.209	5.338	5.356	5.411	5.223	5.253	5.307	5.409	5.693	5.634	5.828
Savignano sul Panaro	1.359	1.345	1.305	1.265	1.277	1.247	1.292	1.362	1.402	1.464	1.512
Serramazzone	939	895	887	861	864	884	926	936	897	956	997
Sestola	168	208	201	189	166	184	189	194	183	192	196
Soliera	1.391	1.409	1.445	1.434	1.351	1.324	1.373	1.396	1.447	1.386	1.433
Spilamberto	2.071	2.114	2.148	2.133	2.254	2.258	2.378	2.435	2.508	2.487	2.477
Vignola	4.041	4.222	4.397	4.417	4.305	4.260	4.355	4.484	4.630	4.676	4.797
Zocca	795	802	745	650	575	585	626	657	656	671	666
provincia di Modena	89.287	90.771	91.175	89.942	88.232	88.747	91.411	92.413	95.539	93.239	94.132

Fonte: Istat



L'analisi della struttura per sesso ed età degli stranieri consente di valutare l'apporto delle diverse generazioni alla dimensione generale del contingente straniero e permette di descrivere, dal punto di vista demografico, il contributo alla struttura della popolazione provinciale complessiva.

Secondo gli schemi migratori classici, gli immigrati stranieri sono costituiti in prevalenza da popolazione giovane o in età centrale, pur a fronte di un progressivo invecchiamento della struttura media complessiva.

Il contingente di residenti afferente alla classe di età 19-49 anni raccoglie 51.383 individui al primo gennaio 2023, il 54,6% degli stranieri.

Nel contesto modenese la percentuale di donne supera leggermente quella degli uomini (il 51,3% dei residenti), tale dinamica è correlata ai ricongiungimenti familiari (avvenuti soprattutto negli anni che precedono le disposizioni limitative previste dalla Legge N. 189 del 2002) e ai provvedimenti di regolarizzazione delle colf e delle badanti che hanno riguardato, in misura consistente, la componente femminile del flusso migratorio.

La presenza straniera, che ricopre mediamente un peso pari al 13,4% della popolazione residente, mostra particolari concentrazioni nelle classi centrali della popolazione; nella classe 30-49 anni di età si collocano 38.459 individui (il 40,9% del totale) pari al 21,2% della corrispondente popolazione residente.

Gli effetti dei più elevati livelli di natalità delle popolazioni straniere immigrate, in particolare di quelle ascrivibili all'area extracomunitaria, sono visibili nella proporzione esistente nelle classi più giovani della popolazione: specificamente, nella classe 0-2 anni, i bambini stranieri corrispondono al 22,0% della corrispondente popolazione residente (è tale contingente a delineare i futuri scenari di presenza che interesseranno progressivamente le successive classi di età). Sono stranieri, inoltre, il 23,4% dei bambini nella classe di età 3-5 anni, il 19,7% nella classe di età 6-10 anni e il 15,2% nella classe di 11-13 anni. Le informazioni Istat relative alla struttura per sesso e per classe di età dei cittadini stranieri residenti in ciascun ambito comunale consentono di evidenziare l'incidenza della popolazione straniera minorenni in rapporto al complesso della popolazione straniera residente al 1° gennaio 2023. Si rileva pertanto che gli stranieri in età 0-17 anni corrispondono quasi al 21,6% degli stranieri residenti (20.314 unità)

Tab. 5. Popolazione straniera residente in provincia di Modena per sesso e classi di età - Al 1.1.2023 - Valori assoluti e composizione % sui corrispondenti contingenti di popolazione residente totale

Classi di età	Stranieri			% sul totale stranieri			% stranieri sul totale popolazione		
	maschi	femmine	totale	maschi	femmine	totale	maschi	femmine	totale
0 - 2	1.720	1.662	3.382	3,8	3,4	3,6	21,4	22,7	22,0
3-5	2.023	1.832	3.855	4,4	3,8	4,1	23,8	22,9	23,4
6-10	3.225	2.963	6.188	7,0	6,1	6,6	19,9	19,5	19,7
11-13	1.623	1.556	3.179	3,5	3,2	3,4	15,1	15,3	15,2
14 - 18	2.335	2.158	4.493	5,1	4,5	4,8	13,0	12,9	13,0
19 - 29	7.314	5.610	12.924	15,9	11,6	13,7	18,0	15,4	16,8
30 - 49	19.194	19.265	38.459	41,9	39,9	40,9	20,8	21,6	21,2
50 - 64	6.745	9.503	16.248	14,7	19,7	17,3	8,4	11,6	10,1
65 ed oltre	1.680	3.724	5.404	3,7	7,7	5,7	2,3	4,0	3,3
Totale	45.859	48.273	94.132	100,0	100,0	100,0	13,2	13,5	13,4

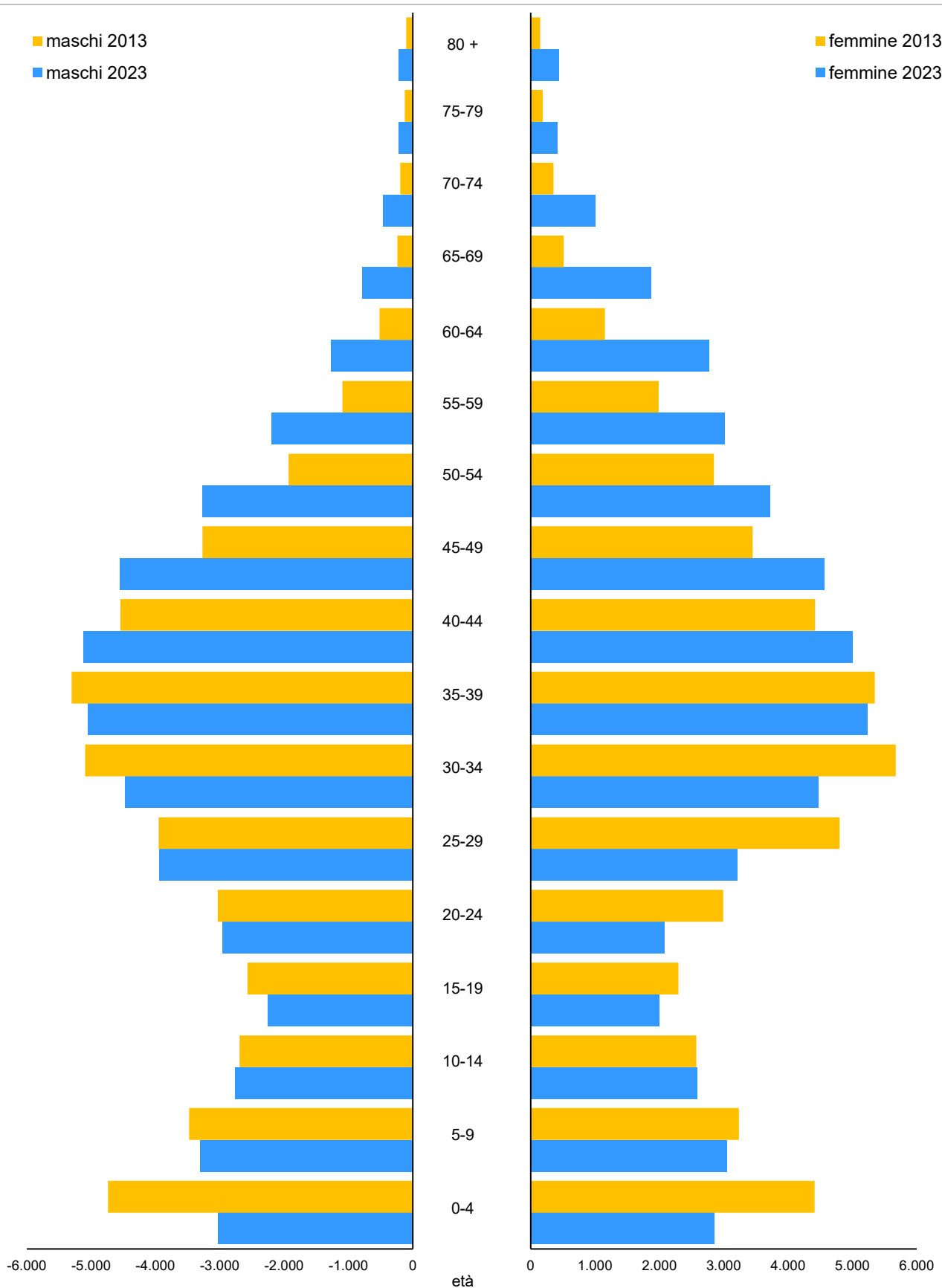
Fonte: Istat

Si rileva che gli stranieri in età 0-17 anni corrispondono al 21,6% degli stranieri residenti (20.314 unità): in 8 comuni della provincia, più di uno straniero su 4 è minorenne!

In media, gli stranieri minorenni residenti nei 47 comuni modenesi costituiscono il 18,1% (pari al 15,9% per la popolazione totale) della corrispondente classe di età di residenti complessivi, con punte comunali massime superiori al 30% (Camposanto e Spilamberto). **La suddetta struttura, riferita a ciascun ambito comunale, testimonia la differenziale evoluzione del fenomeno, che soprattutto in alcuni casi, rende già attuali i livelli di presenza raggiunti nei Paesi europei di immigrazione consolidata.**



Graf. C. Cittadini stranieri residenti in provincia di Modena e nel capoluogo per classi di età – Al 1.1 degli anni 2013-2023 – Valori assoluti e composizioni percentuali



Fonte: Istat


Tab. 6. Cittadini stranieri residenti minorenni (0|--17 anni) per sesso, al 1.1.2023, nei comuni della provincia di Modena. Valori assoluti e composizioni %

Comuni	Popolazione straniera residente			Popolazione straniera residente in età 0-17 anni (minorenni)			% minorenni stranieri / stranieri	% minorenni stranieri / totale minorenni residenti
	maschi	femmine	totale	maschi	femmine	totale		
Bastiglia	277	286	563	72	60	132	23,4	18,9
Bomporto	536	530	1.066	105	86	191	17,9	10,6
Campogalliano	453	517	970	111	105	216	22,3	16,0
Camposanto	297	309	606	97	90	187	30,9	31,7
Carpi	5.278	5.073	10.351	1.100	1.022	2.122	20,5	18,7
Castelfranco Emilia	2.090	2.228	4.318	500	440	940	21,8	16,7
Castelnuovo Rangone	853	852	1.705	186	187	373	21,9	15,0
Castelvetro	615	584	1.199	140	120	260	21,7	13,8
Cavezzo	487	467	954	114	97	211	22,1	19,1
Concordia sulla Secchia	611	605	1.216	130	138	268	22,0	21,7
Fanano	115	187	302	27	29	56	18,5	15,6
Finale Emilia	1.070	1.110	2.180	287	272	559	25,6	23,6
Fiorano Modenese	584	711	1.295	141	127	268	20,7	9,7
Fiumalbo	17	30	47	2	3	5	10,6	3,4
Formigine	979	1.214	2.193	202	200	402	18,3	7,0
Frassinoro	33	54	87	9	4	13	14,9	7,1
Guiglia	234	254	488	56	48	104	21,3	17,3
Lama Mocogno	71	127	198	9	19	28	14,1	8,3
Maranello	611	732	1.343	149	125	274	20,4	9,7
Marano sul Panaro	296	347	643	88	95	183	28,5	19,1
Medolla	284	344	628	84	81	165	26,3	15,6
Mirandola	1.736	1.895	3.631	415	408	823	22,7	21,6
Modena	13.743	14.695	28.438	2.934	2.786	5.720	20,1	20,0
Montecreto	53	53	106	12	13	25	23,6	20,7
Montefiorino	59	89	148	13	6	19	12,8	7,6
Montese	224	215	439	49	40	89	20,3	21,5
Nonantola	795	880	1.675	172	158	330	19,7	12,3
Novi di Modena	790	742	1.532	191	176	367	24,0	24,6
Palagano	84	86	170	10	12	22	12,9	9,5
Pavullo nel Frignano	1.228	1.304	2.532	300	267	567	22,4	19,2
Pievepelago	137	167	304	34	40	74	24,3	25,9
Polinago	81	93	174	22	8	30	17,2	15,5
Prignano sulla Secchia	120	127	247	30	22	52	21,1	9,1
Ravarino	406	447	853	90	97	187	21,9	17,8
Riolunato	13	26	39	2	4	6	15,4	8,3
San Cesario sul Panaro	301	340	641	79	62	141	22,0	13,2
San Felice sul Panaro	822	808	1.630	216	199	415	25,5	23,3
San Possidonio	282	286	568	59	57	116	20,4	23,0
San Prospero	363	384	747	92	72	164	22,0	14,4
Sassuolo	2.889	2.939	5.828	642	626	1.268	21,8	19,5
Savignano sul Panaro	732	780	1.512	190	190	380	25,1	23,9
Serramazzone	495	502	997	109	96	205	20,6	15,7
Sestola	84	112	196	27	13	40	20,4	14,9
Soliera	666	767	1.433	135	135	270	18,8	11,3
Spilamberto	1.245	1.232	2.477	348	300	648	26,2	30,1
Vignola	2.392	2.405	4.797	632	615	1.247	26,0	27,4
Zocca	328	338	666	84	68	152	22,8	23,9
Provincia di Modena	45.859	48.273	94.132	10.496	9.818	20.314	21,6	18,1

Fonte: Istat


Tab. 7. Cittadini stranieri residenti per classe d'età, al 1.1.2023, nei comuni della provincia di Modena. Valori assoluti

Comuni	Classi di età											Totale
	0-2	3-5	6-10	11-13	14-18	19-24	25-29	30-39	40-49	50-64	65 ed oltre	
Bastiglia	27	16	36	26	30	37	34	124	123	83	27	563
Bomporto	38	35	60	28	39	61	112	240	207	181	65	1.066
Campogalliano	37	42	62	35	48	81	68	214	183	149	51	970
Camposanto	31	36	52	33	38	40	49	106	123	72	26	606
Carpi	380	369	623	347	503	677	867	2.128	2.140	1.816	501	10.351
Castelfranco Emilia	185	192	294	145	147	231	326	971	886	661	280	4.318
Castelnuovo Rangone	59	72	126	50	91	110	120	344	381	275	77	1.705
Castelvetro	37	47	79	40	65	81	93	247	254	197	59	1.199
Cavezzo	18	40	57	40	65	64	66	172	204	169	59	954
Concordia sulla Secchia	25	45	89	41	90	66	84	243	269	194	70	1.216
Fanano	2	6	19	16	13	12	25	50	62	75	22	302
Finale Emilia	93	110	159	91	123	103	141	428	442	384	106	2.180
Fiorano Modenese	40	60	91	37	46	60	83	289	260	236	93	1.295
Fiumalbo	2	1	1	1	0	2	4	12	7	13	4	47
Formigine	63	86	121	63	84	130	166	420	498	408	154	2.193
Frassinoro	3	0	6	2	3	5	4	20	12	26	6	87
Guiglia	14	25	33	16	19	36	34	100	98	91	22	488
Lama Mocogno	4	7	6	4	9	11	12	34	33	59	19	198
Maranello	36	50	94	34	67	81	79	299	272	232	99	1.343
Marano sul Panaro	29	28	53	42	38	43	47	100	146	83	34	643
Medolla	18	32	54	25	37	30	32	135	104	113	48	628
Mirandola	132	161	236	130	202	234	284	739	730	633	150	3.631
Modena	913	1.065	1.726	927	1.341	1.808	2.181	5.809	5.860	5.099	1.709	28.438
Montecreto	4	6	7	5	4	9	8	20	13	23	7	106
Montefiorino	2	3	5	2	8	13	6	18	29	50	12	148
Montese	7	16	35	12	22	31	46	101	69	81	19	439
Nonantola	63	69	102	47	65	74	144	374	319	312	106	1.675
Novi di Modena	45	46	98	71	125	113	94	282	342	249	67	1.532
Palagano	6	4	3	4	8	6	10	38	41	40	10	170
Pavullo nel Frignano	101	124	184	73	104	171	203	504	492	419	157	2.532
Pievepelago	9	14	28	14	13	23	19	69	51	53	11	304
Polinago	6	12	7	2	3	4	18	35	38	35	14	174
Prignano sulla Secchia	4	12	14	7	16	15	11	56	62	40	10	247
Ravarino	39	37	56	33	29	52	61	195	185	114	52	853
Riolunato	1	1	2	2	0	5	3	5	8	8	4	39
San Cesario sul Panaro	29	36	38	16	26	25	63	141	119	103	45	641
San Felice sul Panaro	59	86	121	59	103	92	113	326	360	248	63	1.630
San Possidonio	8	10	27	25	51	40	24	95	152	113	23	568
San Prospero	27	27	48	30	36	43	59	163	143	124	47	747
Sassuolo	208	248	401	211	233	336	428	1.129	1.179	1.065	390	5.828
Savignano sul Panaro	72	79	110	54	77	96	138	287	269	230	100	1.512
Serramazzone	43	45	63	22	36	67	73	202	208	186	52	997
Sestola	6	5	13	5	11	8	11	42	46	33	16	196
Soliera	53	43	84	43	60	88	100	296	321	253	92	1.433
Spilamberto	137	125	217	71	113	133	187	537	451	379	127	2.477
Vignola	248	260	397	166	216	285	396	983	884	716	246	4.797
Zocca	19	22	51	32	36	41	25	111	151	125	53	666
Provincia di Modena	3.382	3.855	6.188	3.179	4.493	5.773	7.151	19.233	19.226	16.248	5.404	94.132

Fonte: Istat

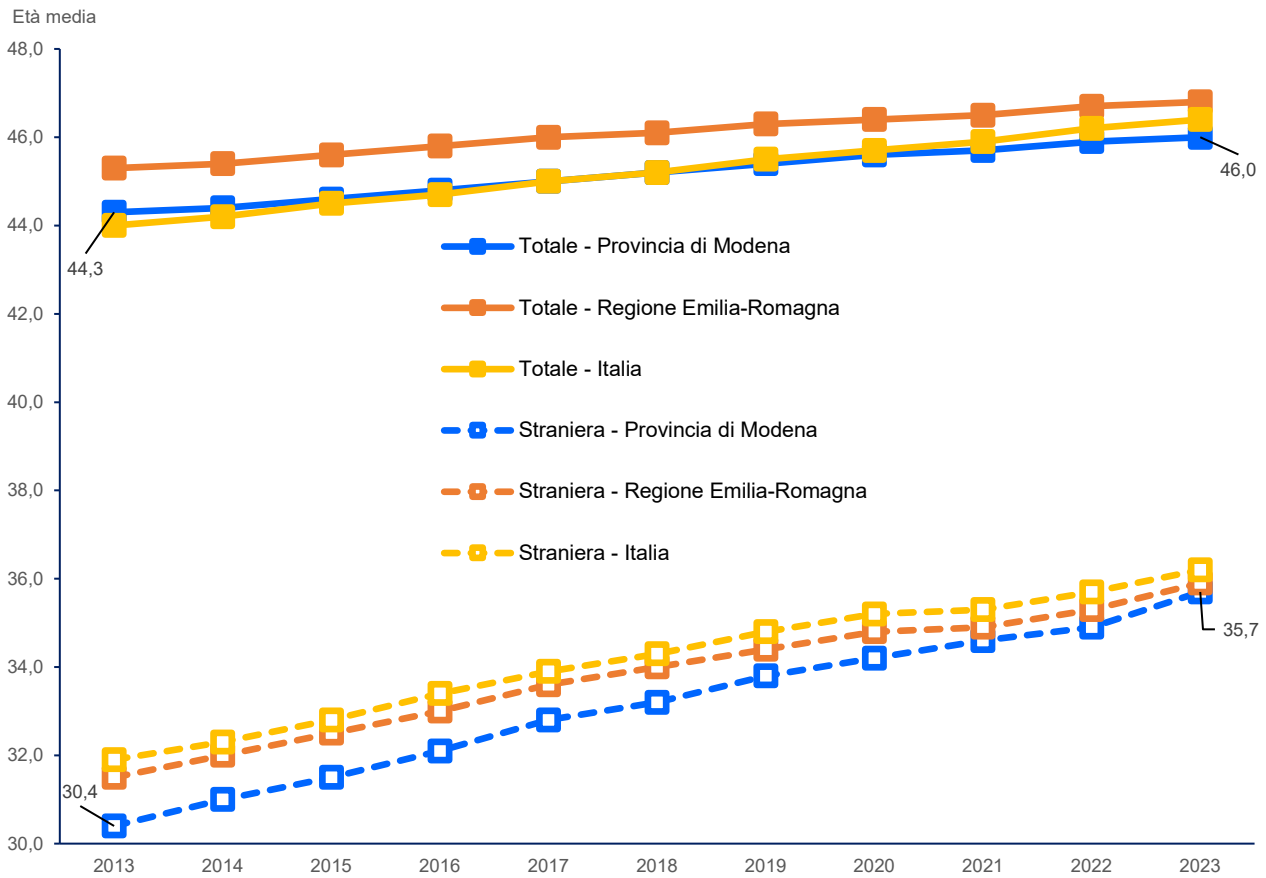

Tab. 8. Cittadini stranieri residenti per classe d'età, al 1.1.2023 nei comuni della provincia di Modena - Composizione percentuale sul totale della popolazione residente

Comuni	Classi di età											Totale
	0-2	3-5	6-10	11-13	14-18	19-24	25-29	30-39	40-49	50-64	65 ed oltre	
Bastiglia	24,8	15,2	20,3	20,2	13,6	14,5	14,8	26,2	20,0	8,2	3,1	13,4
Bomporto	16,2	13,5	11,7	8,3	6,8	9,4	20,9	20,5	12,7	7,6	3,4	10,5
Campogalliano	20,1	20,9	16,4	14,5	11,1	16,2	15,8	21,8	15,1	7,4	2,6	11,4
Camposanto	39,2	39,1	31,7	32,0	20,7	18,6	27,2	30,3	26,0	10,0	3,5	18,4
Carpi	23,3	22,1	20,1	16,2	14,7	16,2	23,2	26,0	20,5	11,1	2,9	14,4
Castelfranco Emilia	25,1	23,3	18,3	13,6	8,4	11,9	19,8	24,6	17,2	8,7	4,1	13,0
Castelnuovo Rangone	19,3	19,5	17,5	10,4	11,8	12,4	17,0	20,9	16,5	8,0	2,3	11,4
Castelvetro	15,8	17,2	14,5	11,1	11,3	12,7	15,8	20,3	14,9	7,5	2,5	10,8
Cavezzo	15,3	24,8	18,0	18,1	17,7	15,4	19,7	25,3	20,5	10,1	3,3	13,5
Concordia sulla Secchia	18,4	29,0	25,6	18,1	19,1	14,9	21,2	30,2	22,5	9,8	3,4	14,8
Fanano	4,2	13,3	18,3	22,9	12,0	9,0	19,5	18,0	15,9	10,5	2,4	10,3
Finale Emilia	32,4	34,4	23,2	19,3	16,6	12,4	20,9	27,7	20,9	10,7	2,9	14,6
Fiorano Modenese	11,3	15,3	11,2	6,9	5,5	6,0	9,6	14,6	10,3	6,2	2,5	7,7
Fiumalbo	7,4	3,8	2,8	3,8	0,0	4,3	9,8	9,8	4,7	4,3	1,1	4,0
Formigine	7,7	9,9	7,8	5,8	4,8	6,4	9,6	10,5	9,4	5,2	2,1	6,4
Frassinoro	10,7	0,0	10,9	6,3	4,8	6,5	6,8	13,4	6,0	5,9	1,0	5,0
Guiglia	18,9	26,3	20,8	15,5	9,5	15,9	17,5	22,7	17,3	8,6	2,2	11,9
Lama Mocogno	10,8	15,6	6,5	6,2	7,3	8,7	10,9	15,2	9,3	8,6	2,4	7,5
Maranello	9,1	12,0	11,4	7,1	7,6	7,6	9,4	14,9	10,3	6,0	2,6	7,8
Marano sul Panaro	25,2	20,9	19,3	21,0	13,0	15,0	20,0	17,3	16,8	6,8	3,1	12,1
Medolla	12,9	21,3	18,6	12,3	10,8	8,7	11,0	17,8	11,3	7,7	3,1	9,7
Mirandola	22,2	30,2	22,6	18,4	17,4	16,6	21,0	25,9	21,0	11,5	2,7	15,0
Modena	22,8	24,7	21,4	17,6	15,5	16,6	22,2	26,2	23,2	12,4	3,8	15,4
Montecreto	19,0	35,3	19,4	20,0	12,5	28,1	25,0	20,6	10,3	11,1	2,3	11,4
Montefiorino	6,3	7,3	7,2	4,3	10,0	14,6	6,9	9,8	11,2	9,9	1,7	7,1
Montese	14,3	28,6	27,6	19,0	14,5	20,7	30,3	31,1	16,9	10,5	1,9	13,5
Nonantola	18,3	18,1	13,4	9,5	7,4	7,9	17,8	20,1	13,3	8,3	3,0	10,4
Novi di Modena	24,3	22,5	24,9	24,8	24,1	19,7	20,6	27,4	23,8	10,4	2,5	15,2
Palagano	15,4	11,4	4,9	11,4	9,1	5,6	11,9	18,7	16,9	7,8	1,5	8,3
Pavullo nel Frignano	25,3	28,1	22,7	13,1	11,0	15,1	20,6	25,7	19,1	10,1	3,7	14,0
Pievepelago	23,7	31,8	31,8	25,9	16,3	19,3	19,0	29,4	18,1	9,7	1,9	14,1
Polinago	22,2	40,0	12,3	5,4	5,7	5,4	27,3	24,6	18,2	9,5	2,7	11,0
Prignano sulla Secchia	5,6	10,7	10,1	7,3	8,7	7,3	6,6	13,9	11,3	4,3	1,1	6,5
Ravarino	23,9	23,1	20,3	16,5	9,7	13,7	17,6	26,0	20,7	8,0	3,8	13,6
Riolunato	12,5	14,3	8,0	11,8	0,0	15,6	8,6	10,2	9,4	4,8	1,8	5,9
San Cesario sul Panaro	19,3	20,1	13,2	8,0	8,6	7,8	18,5	17,3	11,4	7,1	3,0	9,7
San Felice sul Panaro	26,8	31,4	25,3	17,7	18,0	14,6	22,2	28,4	22,4	10,2	2,5	15,2
San Possidonio	12,7	19,6	19,4	25,0	26,3	20,8	14,7	28,7	28,0	13,1	2,7	16,2
San Prospero	16,9	17,0	16,1	13,5	10,5	12,6	20,1	22,1	14,7	8,7	4,2	12,3
Sassuolo	22,7	26,1	22,5	17,2	11,7	12,8	18,8	24,5	21,8	11,1	4,1	14,3
Savignano sul Panaro	33,8	32,6	25,1	18,2	15,6	17,2	27,5	27,4	19,8	10,6	4,4	15,8
Serramazzone	21,1	25,6	17,7	9,2	8,5	13,8	16,7	20,6	16,2	8,5	2,8	11,5
Sestola	16,2	13,2	19,1	10,9	11,7	8,8	10,9	21,1	13,2	5,4	2,1	8,1
Soliera	17,3	14,2	12,7	9,4	7,2	9,5	13,2	17,7	13,6	6,8	2,6	9,3
Spilamberto	40,9	39,1	33,7	18,7	18,3	19,6	29,3	37,0	23,7	13,4	4,2	19,3
Vignola	40,2	35,5	29,9	20,4	16,3	18,9	27,7	34,2	23,3	12,5	4,3	18,5
Zocca	24,1	25,6	27,1	23,9	18,7	16,6	12,9	26,7	22,2	11,1	4,1	14,3
Provincia di Modena	22,0	23,4	19,7	15,2	13,0	14,1	19,8	24,0	19,0	10,1	3,3	13,4

Fonte: Istat

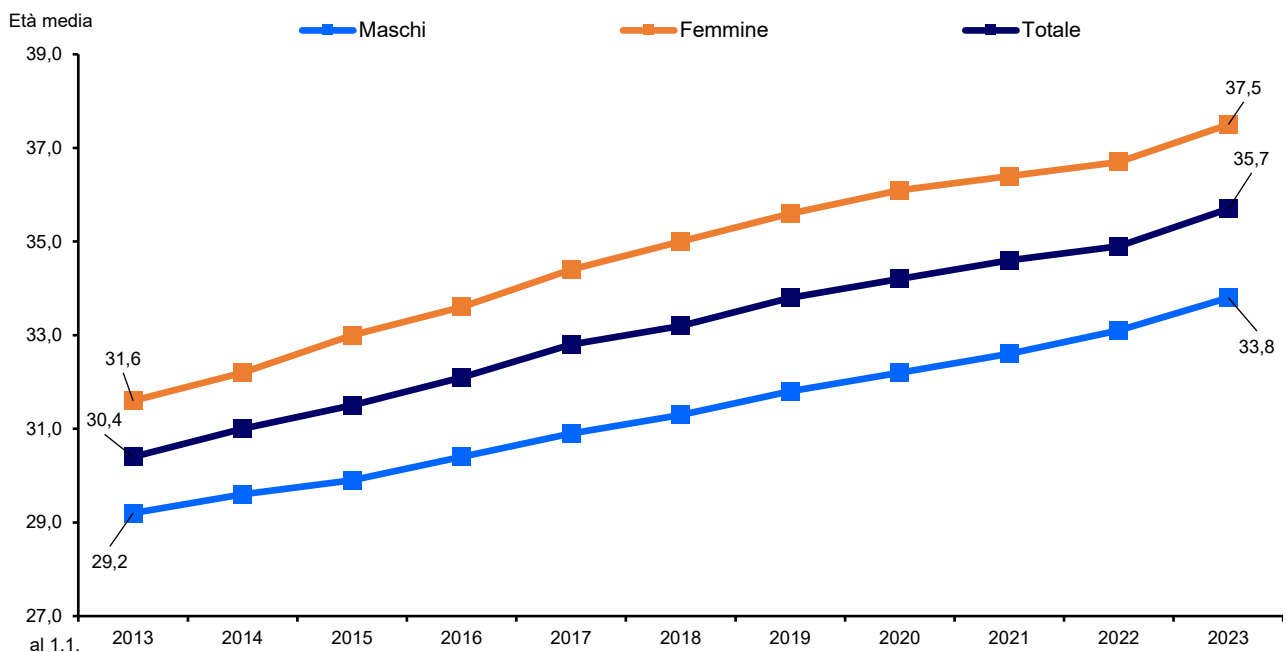


Graf. D. Età media della popolazione totale e straniera residente in provincia di Modena, nel comune Capoluogo, nella regione Emilia-Romagna e in Italia – Al 1.1 degli anni 2013-2023



Fonte: Istat

Graf. E. Età media della popolazione straniera residente per sesso in provincia di Modena – Al 1.1 degli anni 2013-2023



Fonte: Istat



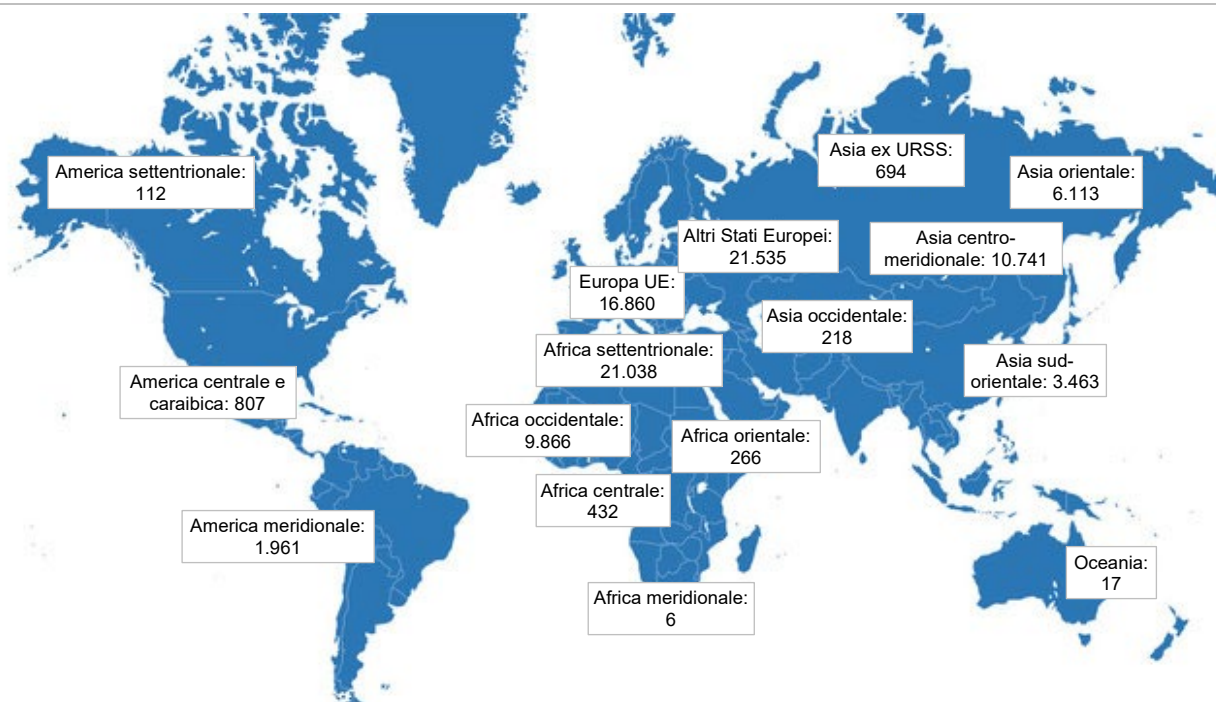
L'area geografica di provenienza e la cittadinanza rappresentano due delle principali variabili di analisi della componente straniera residente in un determinato territorio.

Il quadro informativo provinciale evidenzia l'elevata consistenza del **contingente europeo**: 38.395 residenti al 1° gennaio 2023, +148 unità, +0,4% rispetto al 1° gennaio 2022. Nel corso dell'ultimo decennio tale contingente è incrementato di oltre 2 mila unità, con una dinamica strettamente correlata alla crescita numerica della comunità rumena (12.674 residenti ad inizio 2023, la comunità più numerosa dopo quella marocchina). Si evidenziano, inoltre, le consistenze della comunità albanese (8.258 unità a inizio 2023, la terza in assoluto nel contesto modenese) e delle comunità ucraina (5.078 unità, +443 residenti, +9,6% rispetto al 2022) e moldava (4.410 residenti all'1.1.2023).

Alla medesima data il **contingente africano** ammonta a 31.608 unità: -380 residenti, -1,2% rispetto al 1° gennaio 2022.

Sono le nazionalità dell'**Africa Settentrionale** a presentare la consistenza più rilevante con 21.038 individui. In particolare, la comunità più numerosa è quella marocchina (la prima in assoluto per consistenza in provincia di Modena), che all'inizio del 2023 raccoglie 14.812 individui. Sempre al 1° gennaio 2023 la comunità tunisina raggiunge le 5.606 unità.

Graf. F. Cittadini stranieri residenti in provincia di Modena, per area di cittadinanza - Al 1.1.2023 - Valori assoluti



Fonte: Istat

A 1° gennaio 2023, l'**Africa Occidentale** è l'area di provenienza di 9.866 stranieri; da essa trae origine il flusso che rappresenta la quinta nazionalità per consistenza numerica: quella ghanese, che accoglie al suo interno 5.240 individui. I nigeriani (2.561 unità) costituiscono la seconda nazionalità numericamente più rilevante proveniente dall'area.

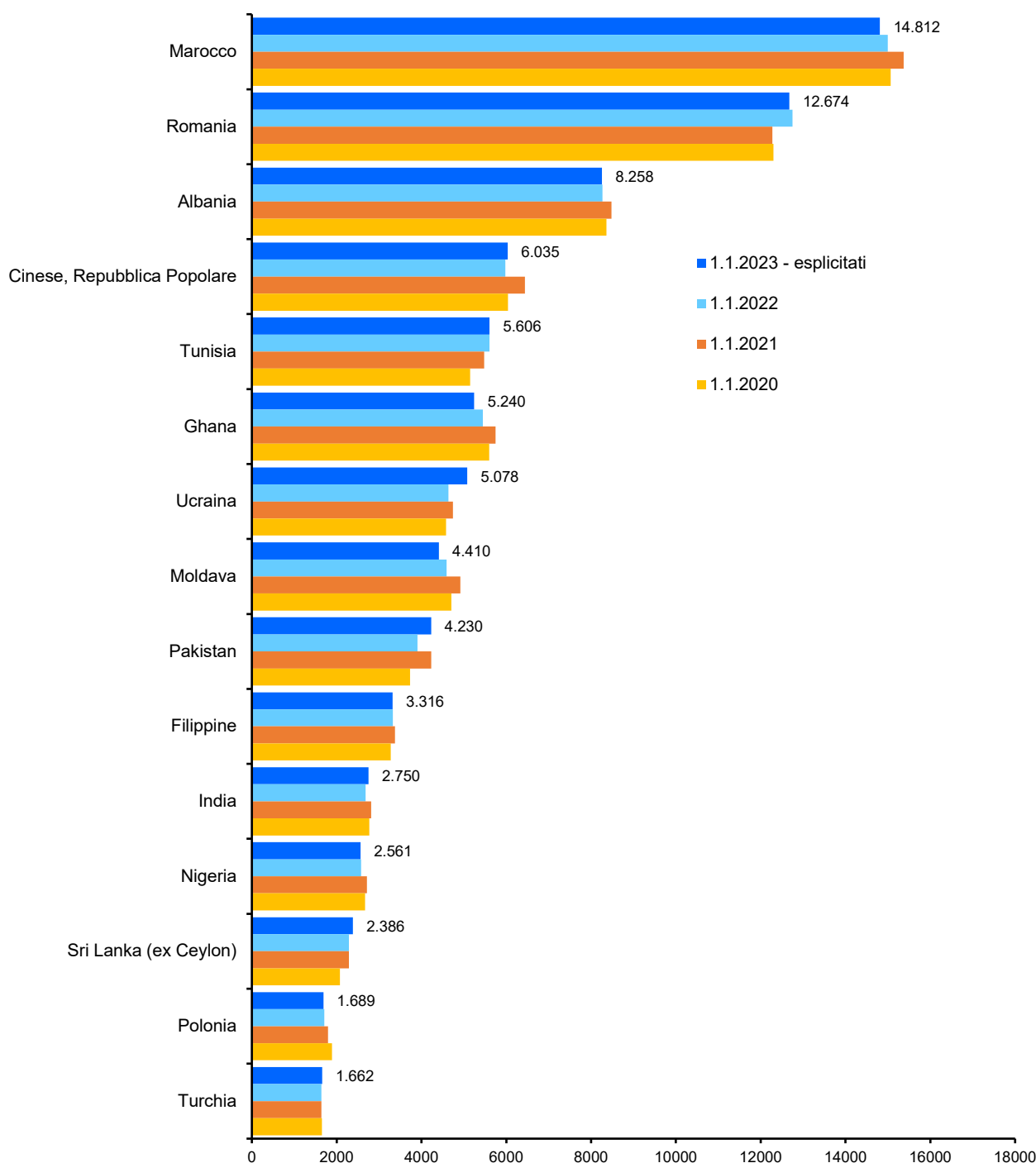
Gli stranieri provenienti dall'Asia ammontano a 21.229 unità (+950 residenti, +4,7% rispetto al 1° gennaio 2022). In particolare, la comunità cinese, appartenente all'area geografica dell'**Asia Orientale**, pari a 6.035 unità e costituisce la 4ª nazionalità straniera per numerosità in provincia di Modena. Gli originari dell'**Asia Centro-Meridionale** (10.741 stranieri) sono in prevalenza: pakistani (4.230 individui), indiani (2.750 individui) e cittadini dello Sri Lanka (2.386 persone). Dalle Filippine,



invece, provengono 3.316 individui, che appartengono alla nazionalità più rappresentativa dell'**Asia Sud-Orientale**, costituita da 3.463 persone.

Gli stranieri provenienti dal **continente americano** ammontano a 2.880 unità (il 54,6% dei quali sono brasiliani, peruviani e cubani), mentre dall'**Oceania** provengono 17 residenti in provincia di Modena a inizio 2023.

Graf. G. Cittadini stranieri residenti in provincia di Modena per nazionalità (le più numerose) – Al 1.1 degli anni 2020, 2021, 2022, 2023. Valori assoluti



Fonte: Istat



Altra caratteristica di rilievo, riguarda il **processo di riequilibrio tra i sessi** legato, come già detto, sia ai ricongiungimenti familiari, che alla regolarizzazione di colf e badanti, professioni tradizionalmente svolte dalla componente femminile. Una misura di tale fenomeno è data dal rapporto fra i maschi e le femmine delle diverse nazionalità (rapporto di mascolinità). Esso è mediamente pari a 95 uomini ogni 100 donne.

Tab. 9. Cittadini stranieri residenti e Rapporto di mascolinità (M/F*100) in provincia di Modena per nazionalità all'1.1 degli anni 2023 e 2022 - Valori assoluti e variazioni assolute e percentuali

Cittadinanza	Cittadini stranieri al 1.1.2023			Cittadini stranieri al 1.1.2022			Variazioni 2023/2022		M/F*100 1.1.2023
	Maschi	Femmine	Totale	Maschi	Femmine	Totale	assolute	%	
Europa									
Europa UE (Unione europea) - Stati membri	6.545	10.315	16.860	6.555	10.410	16.965	-105	-0,6	63,5
Romania	5.183	7.491	12.674	5.201	7.551	12.752	-78	-0,6	69,2
Polonia	384	1.278	1.662	397	1.314	1.711	-49	-2,9	30,0
Bulgaria	145	277	422	145	291	436	-14	-3,2	52,3
Francia	189	207	396	178	205	383	13	3,4	91,3
Spagna	123	231	354	117	221	338	16	4,7	53,2
Germania	112	162	274	113	163	276	-2	-0,7	69,1
Grecia	64	62	126	68	63	131	-5	-3,8	103,2
Lituania	34	86	120	30	83	113	7	6,2	39,5
Ungheria	31	72	103	29	75	104	-1	-1,0	43,1
Portogallo	47	46	93	50	39	89	4	4,5	102,2
Croazia	38	51	89	34	50	84	5	6,0	74,5
Slovacchia	21	59	80	23	58	81	-1	-1,2	35,6
Paesi Bassi	45	31	76	45	32	77	-1	-1,3	145,2
Ceca, Repubblica	10	62	72	9	62	71	1	1,4	16,1
Lettonia	11	51	62	10	52	62	0	0,0	21,6
Belgio	31	30	61	28	30	58	3	5,2	103,3
Svezia	22	26	48	26	29	55	-7	-12,7	84,6
Austria	14	27	41	14	29	43	-2	-4,7	51,9
Irlanda	15	18	33	14	19	33	0	0,0	83,3
Danimarca	5	12	17	5	10	15	2	13,3	41,7
Estonia	4	12	16	4	13	17	-1	-5,9	33,3
Finlandia	2	14	16	1	12	13	3	23,1	14,3
Slovenia	4	6	10	4	6	10	0	0,0	66,7
Malta	7	2	9	7	2	9	0	0,0	350,0
Cipro	4	0	4	3	0	3	1	33,3	-
Lussemburgo	0	2	2	0	1	1	1	100,0	0,0
Altri Paesi Europei	8.645	12.890	21.535	8.646	12.636	21.282	253	1,2	67,1
Albania	4.281	3.977	8.258	4.308	3.959	8.267	-9	-0,1	107,6
Ucraina	1.088	3.990	5.078	989	3.646	4.635	443	9,6	27,3
Moldava	1.402	3.008	4.410	1.466	3.124	4.590	-180	-3,9	46,6
Turchia	1.027	662	1.689	996	642	1.638	51	3,1	155,1
Russia, Federazione	95	472	567	94	458	552	15	2,7	20,1
Kosovo	194	170	364	196	168	364	0	0,0	114,1
Regno Unito	180	169	349	184	176	360	-11	-3,1	106,5
Macedonia del Nord	170	161	331	189	164	353	-22	-6,2	105,6
Serbia, Repubblica di	132	132	264	136	144	280	-16	-5,7	100,0
Bielorussia	15	75	90	12	71	83	7	8,4	20,0
Bosnia-Erzegovina	29	33	62	33	35	68	-6	-8,8	87,9
Svizzera	17	21	38	16	21	37	1	2,7	81,0
Montenegro	6	11	17	4	10	14	3	21,4	54,5
San Marino	3	7	10	4	7	11	-1	-9,1	42,9
Norvegia	6	2	8	5	3	8	0	0,0	300,0
Andorra	0	0	0	0	0	0	0	-	-
Totale Europa	15.190	23.205	38.395	15.201	23.046	38.247	0	-	65,5

Continua



Continua

Tab. 9. Cittadini stranieri residenti e Rapporto di mascolinità (M/F*100) in provincia di Modena per nazionalità all'1.1 degli anni 2023 e 2022 - Valori assoluti e variazioni assolute e percentuali

Cittadinanza	Cittadini stranieri al 1.1.2023			Cittadini stranieri al 1.1.2022			Variazioni 2023/2022		M/F*100 1.1.2023
	Maschi	Femmine	Totale	Maschi	Femmine	Totale	assolute	%	
Africa									
Africa Orientale di cui:	122	144	266	119	149	268	-2	-0,7	84,7
Etiopia	28	50	78	32	52	84	-6	-7,1	56,0
Tanzania	26	30	56	27	28	55	1	1,8	86,7
Somalia	30	5	35	24	7	31	4	12,9	600,0
Madagascar	11	12	23	10	14	24	-1	-4,2	91,7
Eritrea	8	12	20	8	11	19	1	5,3	66,7
Kenya	7	8	15	7	8	15	0	0,0	87,5
Zimbabwe (ex Rhodesia)	4	8	12	4	7	11	1	9,1	50,0
Malawi	2	4	6	2	4	6	0	0,0	50,0
Seychelles	2	4	6	2	6	8	-2	-25,0	50,0
Mauritius	2	3	5	2	4	6	-1	-16,7	66,7
Uganda	1	2	3	0	2	2	1	50,0	50,0
Africa Centrale di cui:	231	201	432	231	183	414	18	4,3	114,9
Camerun	188	173	361	185	157	342	19	5,6	108,7
Congo, Repubblica democratica del (ex Zaire)	22	8	30	23	8	31	-1	-3,2	275,0
Congo (Repubblica del)	12	9	21	13	7	20	1	5,0	133,3
Ciad	5	3	8	5	3	8	0	0,0	166,7
Angola	3	3	6	3	3	6	0	0,0	100,0
Guinea Equatoriale	1	3	4	2	3	5	-1	-20,0	33,3
Africa Settentrionale	11.539	9.499	21.038	11.592	9.626	21.218	-180	-0,8	121,5
Marocco	7.831	6.981	14.812	7.935	7.059	14.994	-182	-1,2	112,2
Tunisia	3.318	2.288	5.606	3.270	2.331	5.601	5	0,1	145,0
Egitto	222	123	345	202	113	315	30	9,5	180,5
Algeria	147	98	245	162	114	276	-31	-11,2	150,0
Sudan	13	3	16	0	0	0	16	n.c.	433,3
Libia	7	6	13	7	6	13	0	0,0	116,7
Sud Sudan, Repubblica del	1	0	1	16	3	19	-18	-94,7	-
Africa Meridionale	2	4	6	2	4	6	0	0,0	50,0
Sud Africa	2	4	6	2	3	5	1	20,0	50,0
Africa Occidentale	6.133	3.733	9.866	6.307	3.775	10.082	-216	-2,1	164,3
Ghana	3.158	2.082	5.240	3.280	2.168	5.448	-208	-3,8	151,7
Nigeria	1.421	1.140	2.561	1.468	1.110	2.578	-17	-0,7	124,6
Senegal	317	119	436	322	112	434	2	0,5	266,4
Guinea	250	125	375	252	120	372	3	0,8	200,0
Costa d'Avorio	224	106	330	220	106	326	4	1,2	211,3
Gambia	261	3	264	251	0	251	13	5,2	8700,0
Mali	197	19	216	188	17	205	11	5,4	1036,8
Burkina Faso (ex Alto Volta)	131	62	193	139	65	204	-11	-5,4	211,3
Togo	60	27	87	67	25	92	-5	-5,4	222,2
Benin (ex Dahomey)	35	30	65	40	35	75	-10	-13,3	116,7
Guinea Bissau	26	1	27	24	1	25	2	8,0	2600,0
Liberia	16	2	18	17	0	17	1	5,9	800,0
Capo Verde	6	10	16	6	8	14	2	14,3	60,0
Mauritania	11	5	16	13	4	17	-1	-5,9	220,0
Niger	9	2	11	11	2	13	-2	-15,4	450,0
Sierra Leone	11	0	11	9	2	11	0	0,0	-
Totale Africa	18.027	13.581	31.608	18.251	13.737	31.988	-380	-1,2	132,7

Continua



Continua

Tab. 9. Cittadini stranieri residenti e Rapporto di mascolinità (M/F*100) in provincia di Modena per nazionalità all'1.1 degli anni 2023 e 2022 - Valori assoluti e variazioni assolute e percentuali

Cittadinanza	Cittadini stranieri al 1.1.2023			Cittadini stranieri al 1.1.2022			Variazioni 2023/2022		M/F*100 1.1.2023
	Maschi	Femmine	Totale	Maschi	Femmine	Totale	assolute	%	
America									
America Caraibica di cui:	240	446	686	224	433	657	29	4,4	53,8
Cuba	140	284	424	122	268	390	34	8,7	49,3
Dominicana, Repubblica	94	158	252	97	162	259	-7	-2,7	59,5
America Centrale di cui:	42	79	121	33	71	104	17	16,3	53,2
Messico	22	57	79	17	49	66	13	19,7	38,6
Honduras	5	9	14	4	8	12	2	16,7	55,6
Panama	7	6	13	6	6	12	1	8,3	116,7
El Salvador	3	3	6	2	4	6	0	0,0	100,0
America Meridionale di cui:	666	1.295	1.961	629	1.210	1.839	122	6,6	51,4
Perù	238	351	589	236	325	561	28	5,0	67,8
Brasile	133	427	560	113	419	532	28	5,3	31,1
Colombia	51	141	192	46	118	164	28	17,1	36,2
Venezuela	62	115	177	52	105	157	20	12,7	53,9
Argentina	71	75	146	72	56	128	18	14,1	94,7
Bolivia	34	66	100	35	68	103	-3	-2,9	51,5
Paraguay	24	45	69	23	42	65	4	6,2	53,3
Ecuador	21	37	58	20	37	57	1	1,8	56,8
Cile	24	29	53	24	32	56	-3	-5,4	82,8
Uruguay	8	9	17	8	8	16	1	6,3	88,9
America Settentrionale	44	68	112	42	63	105	7	6,7	64,7
Stati Uniti d'America	33	59	92	31	55	86	6	7,0	55,9
Canada	11	9	20	11	8	19	1	5,3	122,2
Totale America	992	1.888	2.880	928	1.777	2.705	175	6,5	52,5
Asia									
Ex-Urss Asiatica di cui:	95	599	694	82	454	536	158	29,5	15,9
Georgia	69	498	567	57	363	420	147	35,0	13,9
Kazakhstan	7	59	66	7	54	61	5	8,2	11,9
Uzbekistan	10	17	27	9	15	24	3	12,5	58,8
Kirghizistan	3	20	23	2	18	20	3	15,0	15,0
Azerbaijan	6	4	10	7	3	10	0	0,0	150,0
Asia Orientale di cui:	3.106	3.007	6.113	3.084	2.972	6.056	57	0,9	103,3
Cinese, Repubblica Popolare	3.087	2.948	6.035	3.065	2.914	5.979	56	0,9	104,7
Giappone	13	49	62	14	49	63	-1	-1,6	26,5
Taiwan (ex Formosa)	3	4	7	2	2	4	3	75,0	75,0
Corea, Repubblica (Corea del Sud)	3	3	6	3	3	6	0	0,0	100,0
Asia Sud-Orientale di cui:	1.556	1.907	3.463	1.563	1.902	3.465	-2	-0,1	81,6
Filippine	1.528	1.788	3.316	1.536	1.791	3.327	-11	-0,3	85,5
Thailandia	10	59	69	8	58	66	3	4,5	16,9
Vietnam	14	27	41	14	27	41	0	0,0	51,9
Indonesia	0	27	27	1	20	21	6	28,6	0,0
Malaysia	2	5	7	2	5	7	0	0,0	40,0
Asia Centro-Meridionale	6.750	3.991	10.741	6.271	3.775	10.046	695	6,9	169,1
Pakistan	2.923	1.307	4.230	2.625	1.283	3.908	322	8,2	223,6
India	1.520	1.230	2.750	1.512	1.171	2.683	67	2,5	123,6
Sri Lanka (ex Ceylon)	1.331	1.055	2.386	1.280	1.010	2.290	96	4,2	126,2
Bangladesh	782	254	1.036	695	196	891	145	16,3	307,9
Iran, Repubblica Islamica del	79	85	164	77	81	158	6	3,8	92,9
Afghanistan	101	51	152	69	26	95	57	60,0	198,0
Nepal	14	9	23	13	8	21	2	9,5	155,6
Asia Occidentale	138	80	218	116	60	176	42	23,9	172,5
Libano	35	27	62	38	24	62	0	0,0	129,6
Siria	31	22	53	30	18	48	5	10,4	140,9
Giordania	30	15	45	28	13	41	4	9,8	200,0
Israele	16	8	24	0	0	0	24	n.c.	200,0
Iraq	15	3	18	12	3	15	3	20,0	500,0
Territori dell'Autonomia Palestinese	9	3	12	6	0	6	6	100,0	300,0
Totale Asia	11.645	9.584	21.229	11.116	9.163	20.279	950	4,7	121,5
Oceania									
Australia / Nuova Zelanda	4	13	17	3	14	17	0	0,0	30,8
Totale Cittadini Stranieri	45.859	48.273	94.132	45.500	47.739	93.239	893	1,0	95,0

Fonte: Istat


Tab. 10. Cittadini stranieri residenti per aree di nazionalità, al 1.1.2023, nei comuni della provincia di Modena - Valori assoluti

Comune	Europa		Africa				
	Europa UE (Unione europea) - Stati membri	Altri Paesi Europei	Africa Orientale	Africa Centrale	Africa Settentrionale	Africa Meridionale	Africa Occidentale
Bastiglia	132	178	0	0	164	0	16
Bomporto	233	279	5	3	255	0	92
Campogalliano	225	263	4	6	239	0	59
Camposanto	54	128	0	6	236	0	59
Carpi	1.746	1.847	19	53	1.493	0	756
Castelfranco Emilia	909	1.093	32	19	1.020	0	380
Castelnuovo Rangone	237	316	0	1	251	0	361
Castelvetro	150	285	0	0	357	0	174
Cavezzo	159	214	1	0	226	0	28
Concordia sulla Secchia	155	103	0	0	409	0	86
Fanano	132	74	0	0	42	0	6
Finale Emilia	407	326	6	4	1.063	0	129
Fiorano Modenese	190	344	0	0	327	1	247
Fiumalbo	23	18	0	0	1	0	1
Formigine	552	556	5	2	407	1	256
Frassinoro	15	32	0	0	21	0	3
Guiglia	72	124	0	0	210	0	32
Lama Mocogno	55	61	0	0	44	0	0
Maranello	297	349	0	0	311	1	162
Marano sul Panaro	83	170	0	0	241	0	38
Medolla	174	140	0	0	176	0	21
Mirandola	1.150	830	0	9	818	0	69
Modena	4.833	6.705	154	269	4.361	2	4.159
Montecreto	22	63	0	0	9	0	1
Montefiorino	52	38	0	0	34	0	2
Montese	117	126	1	3	50	0	33
Nonantola	284	391	15	6	394	0	351
Novi di Modena	165	113	1	8	250	0	50
Palagano	49	26	1	0	27	0	21
Pavullo nel Frignano	546	897	0	0	615	0	112
Pievepelago	100	137	0	0	26	0	3
Polinago	39	50	0	1	55	0	0
Prignano sulla Secchia	54	36	0	0	87	0	13
Ravarino	271	131	0	9	264	0	76
Riolunato	11	25	0	0	0	0	2
San Cesario sul Panaro	102	163	0	0	208	0	70
San Felice sul Panaro	313	219	1	9	475	0	160
San Possidonio	82	47	0	0	126	0	44
San Prospero	200	174	1	4	183	0	46
Sassuolo	903	1.397	13	9	1.996	1	787
Savignano sul Panaro	172	511	0	4	536	0	181
Serramazzone	210	272	2	0	328	0	35
Sestola	66	29	0	0	75	0	0
Soliera	281	227	2	2	294	0	57
Spilamberto	251	480	2	5	596	0	136
Vignola	443	1.438	2	0	1.400	0	537
Zocca	143	110	1	0	338	0	15
Provincia di Modena	16.859	21.535	268	432	21.038	6	9.866

Continua



Continua

Tab. 10. Cittadini stranieri residenti per aree di nazionalità, al 1.1.2023, nei comuni della provincia di Modena - Valori assoluti

Comune	America			
	America Caraibica	America Centrale	America Meridionale	America Settentrionale
Bastiglia	2	3	15	1
Bomporto	2	0	28	0
Campogalliano	7	2	16	0
Camposanto	4	0	8	0
Carpi	58	1	158	11
Castelfranco Emilia	25	3	72	0
Castelnuovo Rangone	7	8	30	2
Castelvetro	5	1	9	0
Cavezzo	4	0	8	1
Concordia sulla Secchia	3	0	6	0
Fanano	1	0	5	0
Finale Emilia	23	1	22	0
Fiorano Modenese	16	2	26	0
Fiumalbo	2	1	0	0
Formigine	28	6	70	7
Frassinoro	0	0	9	0
Guiglia	1	0	5	6
Lama Mocogno	3	0	9	0
Maranello	21	11	19	5
Marano sul Panaro	1	0	4	0
Medolla	2	1	10	0
Mirandola	22	0	46	2
Modena	275	53	990	57
Montecreto	0	0	0	0
Montefiorino	5	0	2	0
Montese	3	2	16	1
Nonantola	15	5	36	3
Novi di Modena	13	2	11	2
Palagano	0	1	3	0
Pavullo nel Frignano	13	0	28	0
Pievepelago	1	0	19	0
Polinago	3	0	4	0
Prignano sulla Secchia	1	0	3	0
Ravarino	6	4	12	0
Riolunato	0	0	0	0
San Cesario sul Panaro	5	0	12	1
San Felice sul Panaro	16	1	6	0
San Possidonio	0	0	2	0
San Prospero	8	2	36	0
Sassuolo	31	2	55	5
Savignano sul Panaro	5	1	13	1
Serramazzoni	9	2	17	1
Sestola	2	0	6	1
Soliera	18	2	24	2
Spilamberto	7	1	8	1
Vignola	9	2	42	2
Zocca	4	1	9	0
Provincia di Modena	686	121	1.929	112

Continua



Continua

Tab. 10. Cittadini stranieri residenti per aree di nazionalità, al 1.1.2023, nei comuni della provincia di Modena - Valori assoluti

Comune	Asia					Oceania	Totale Cittadini Stranieri Residenti
	Ex-Urss Asiatica	Asia Orientale	Asia Sud-Orientale	Asia Centro-Meridionale	Asia Occidentale	Australia / Nuova Zelanda	
Bastiglia	1	7	1	36	7	0	563
Bomporto	3	82	16	64	3	1	1.066
Campogalliano	6	32	12	97	2	0	970
Camposanto	0	5	0	106	0	0	606
Carpi	100	1.200	70	2.822	15	1	10.351
Castelfranco Emilia	24	96	23	609	12	1	4.318
Castelnuovo Rangone	25	78	9	378	2	0	1.705
Castelvetro	5	23	18	171	1	0	1.199
Cavezzo	2	204	5	101	1	0	954
Concordia sulla Secchia	9	287	6	152	0	0	1.216
Fanano	5	8	0	29	0	0	302
Finale Emilia	0	113	1	84	0	1	2.180
Fiorano Modenese	15	78	21	25	2	1	1.295
Fiumalbo	0	0	0	1	0	0	47
Formigine	21	96	46	126	13	1	2.193
Frassinoro	1	0	0	6	0	0	87
Guiglia	3	4	5	26	0	0	488
Lama Mocogno	3	0	0	22	1	0	198
Maranello	10	66	24	66	1	0	1.343
Marano sul Panaro	1	53	0	52	0	0	643
Medolla	0	30	3	71	0	0	628
Mirandola	3	492	11	177	2	0	3.631
Modena	334	1.196	2.872	2.049	122	7	28.438
Montecreto	0	0	0	11	0	0	106
Montefiorino	8	0	1	6	0	0	148
Montese	1	4	2	78	1	1	439
Nonantola	8	70	15	82	0	0	1.675
Novi di Modena	11	521	5	377	1	1	1.532
Palagano	10	0	1	31	0	0	170
Pavullo nel Frignano	2	99	6	182	0	1	2.532
Pievepelago	0	0	1	16	1	0	304
Polinago	2	0	0	20	0	0	174
Prignano sulla Secchia	3	4	2	43	1	0	247
Ravarino	2	54	2	21	0	0	853
Riolunato	0	0	0	1	0	0	39
San Cesario sul Panaro	8	10	2	60	0	0	641
San Felice sul Panaro	10	153	4	262	1	0	1.630
San Possidonio	1	215	3	48	0	0	568
San Prospero	0	30	18	45	0	0	747
Sassuolo	30	300	145	137	16	1	5.828
Savignano sul Panaro	2	42	8	32	4	0	1.512
Serramazzone	2	9	1	109	0	0	997
Sestola	0	0	3	14	0	0	196
Soliera	3	199	11	310	1	0	1.433
Spilamberto	6	69	13	901	1	0	2.477
Vignola	14	172	75	660	1	0	4.797
Zocca	0	12	2	25	6	0	666
Provincia di Modena	694	6.113	3.463	10.741	218	17	94.132

Fonte: Istat



Note Metodologiche

A. Nel 2018 l'Istat, con l'avvio del Censimento permanente della popolazione 2018-2021, interrompe la serie storica dei dati demografici, di stock e di flusso, avviandone una nuova che si basa su una metodologia diversa di calcolo dei flussi demografici, che vengono conteggiati per data di evento e non più per data di registrazione: i confronti con gli anni precedente sono possibili poiché l'Istat ha reso disponibili le corrispondenti ricostruzioni intercensuarie per il periodo 2002-2018.

Prospetto. A. Fonti statistiche utilizzate

Tipo dato	Anno	Fonte
Popolazione totale e straniera per età - al 1.1.	1991-2001	Istat, ricostruzione della popolazione Residente - bilancio demo-grafico, anni 1991-2001
	2002-2018	Istat, ricostruzione della popolazione Residente - bilancio demografico – Cittadinanza (Totale e straniera)
	2019-2023	Istat, Censimento permanente

Alcune definizioni di **stock**:

- **Popolazione legale**: popolazione determinata con decreto del Presidente della Repubblica del 20/01/2023 sulla base dei risultati del Censimento permanente della popolazione e delle abitazioni (articolo 1, comma 236, della legge 27 dicembre 2017, n. 205).
- **Popolazione residente**: popolazione costituita dalle persone aventi dimora abituale in un Comune, anche se alla data considerata sono assenti perché temporaneamente presenti in altro Comune italiano o all'estero. Non cessano di appartenere alla popolazione residente le persone temporaneamente dimoranti, in altro Comune o all'estero, per l'esercizio di occupazioni stagionali o per causa di durata limitata.
- **Popolazione straniera residente**: popolazione costituita dalle persone con cittadinanza non italiana o apolide abitualmente dimoranti in Italia. (Vedi Straniero dimorante abitualmente). (Vedi Straniero dimorante abitualmente)
- **Popolazione residente media**: la semisomma della popolazione residente al 1° gennaio e della popolazione residente al 31 dicembre.
- **Popolazione presente**: popolazione di ciascun comune costituita dalle persone presenti nel comune alla data del censimento ed aventi in esso dimora abituale, nonché dalle persone presenti nel comune alla data del censimento ma aventi dimora abituale in altro comune o all'estero.
- **Popolazione residente per acquisizione di cittadinanza italiana**: popolazione residente composta da chi ha acquisito la cittadinanza italiana per matrimonio, naturalizzazione ordinaria o straordinaria, nascita in Italia e residenza legale ininterrotta fino al 18° anno di età o per acquisizione "automatica" della cittadinanza (il minore che abbia acquisito la cittadinanza italiana perché adottato da un cittadino italiano o per riconoscimento di maternità o paternità da parte del genitore italiano; il figlio minore convivente di chi abbia acquisito la cittadinanza italiana).

Alcune definizioni di **flusso**:

- **Flusso**: conteggio degli eventi intervenuti in un intervallo di tempo. Rappresenta un flusso anche la variazione dello stock di una certa grandezza nell'arco di un periodo temporale (es. nati – morti = saldo naturale).
- **Iscrizione anagrafica per nascita**: evento che riguarda i nati da genitori iscritti nell'anagrafe della popolazione residente del comune, anche se la nascita è avvenuta in altro comune o all'estero purché siano pervenuti i relativi atti per la trascrizione.
- **Cancellazione anagrafica per morte**: evento che riguarda la persona già iscritta nell'anagrafe della popolazione residente del comune, anche se deceduta in altro comune o all'estero purché i



relativi atti siano pervenuti per la trascrizione. La rilevazione Istat sui cancellati dall'anagrafe per decesso raccoglie le principali caratteristiche individuali dei deceduti con le quali successivamente derivare alcune misure di sopravvivenza della popolazione residente.

- **Iscrizione e Cancellazione anagrafica per trasferimento di residenza:** l'iscrizione riguarda le persone trasferitesi nel Comune da altri Comuni o dall'estero; la cancellazione riguarda le persone trasferitesi in altro Comune o all'estero. I trasferimenti da un Comune a un altro decorrono dal giorno della richiesta d'iscrizione nel Comune di nuova dimora abituale, ma sono rilevati quando la pratica migratoria, di ritorno dal Comune di cancellazione, risulta definita. I trasferimenti da e per l'estero sono rilevati nel momento in cui, rispettivamente, viene richiesta l'iscrizione o la cancellazione.
- **Cancellazione dalla popolazione straniera residente per acquisizione di cittadinanza italiana:** cittadini stranieri che, per matrimonio, naturalizzazione ordinaria o straordinaria, nascita in Italia e residenza legale ininterrotta fino al 18° anno di età o per acquisizione "automatica" della cittadinanza, diventano cittadini italiani.
- **Saldo naturale:** differenza tra il numero degli iscritti per nascita e il numero dei cancellati per decesso dai registri anagrafici dei residenti.
- **Saldo migratorio totale:** Differenza tra il numero degli iscritti e il numero dei cancellati dai registri anagrafici per trasferimento di residenza.
- **Saldo generale:** Differenza di popolazione tra l'inizio e la fine del periodo.

Alcune definizioni di **indicatori demografici:**

- **Tasso di natalità:** rapporto tra il numero di nati vivi dell'anno e l'ammontare medio della popolazione residente, moltiplicato per 1.000.
- **Tasso di mortalità:** rapporto tra il numero dei decessi nell'anno e l'ammontare medio della popolazione residente, moltiplicato per 1.000.
- **Tasso di crescita naturale:** la differenza tra il tasso di natalità e il tasso di mortalità.
- **Tasso di cancellazione (tasso di emigratorietà):** Rapporto tra gli emigrati (cancellati dall'anagrafe) nel corso di un anno e l'ammontare medio nell'anno della popolazione residente.
- **Tasso di iscrizione (tasso di immigrazione):** Rapporto tra gli immigrati (iscritti in anagrafe) nel corso di un anno e l'ammontare medio nell'anno della popolazione residente
- **Tasso di crescita migratoria:** la differenza tra il tasso di iscrizione e il tasso di cancellazione.
- **Tasso di crescita generale:** Rapporto tra la differenza di popolazione tra l'inizio e la fine del periodo e l'ammontare medio nell'anno della popolazione residente.
- **Rapporto di mascolinità:** rapporto percentuale tra il numero di persone di sesso maschile e il numero di persone di sesso femminile
- **Età media della popolazione:** l'età media della popolazione residente a una certa data, espressa in anni e decimi di anno. È ottenuta come media ponderata con pesi pari all'ammontare della popolazione in ciascuna classe di età



Prospetto 1 Aree di Sistema

Aree di sistema	Comuni
Bassa pianura	Camposanto, Cavezzo, Concordia sulla Secchia, Finale Emilia, Medolla, Mirandola, Novi di Modena, San Felice sul Panaro, San Possidonio, San Prospero
Area metropolitana	Bastiglia, Bomporto, Campogalliano, Carpi, Castelfranco Emilia, Castelnuovo Rangone, Castelvetro di Modena, Fiorano Modenese, Formigine, Maranello, Modena, Nonantola, Ravarino, San Cesario sul Panaro, Sassuolo, Savignano sul Panaro, Soliera, Spilamberto, Vignola
Collina e montagna	Fanano, Fiumalbo, Frassinoro, Guiglia, Lama Mocogno, Marano sul Panaro, Montecreto, Montefiorino, Montese, Palagano, Pavullo nel Frignano, Pievepelago, Polinago, Prignano sulla Secchia, Riolunato, Serramazzoni, Sestola, Zocca

Prospetto 2 Cintura del capoluogo

Aree particolari	Comuni
Cintura nord del capoluogo	Bastiglia, Bomporto 3, Campogalliano, Nonantola, Soliera
Cintura sud del capoluogo	Castelfranco Emilia, Castelnuovo Rangone, Formigine, San Cesario sul Panaro, Spilamberto

Prospetto 3 Distretti Sanitari e Ambiti Territoriali scolastici

Distretti sanitari e Ambiti Territoriali scolastici	Comuni
N. 1 di Carpi	Campogalliano, Carpi, Novi di Modena, Soliera
N. 2 di Mirandola	Camposanto, Cavezzo, Concordia sulla Secchia, Finale Emilia, Medolla, Mirandola, San Felice sul Panaro, San Possidonio, San Prospero
N. 3 di Modena	Modena
N. 4 di Sassuolo	Fiorano Modenese, Formigine, Frassinoro, Maranello, Montefiorino, Palagano, Prignano sulla Secchia, Sassuolo
N. 5 di Pavullo	Fanano, Fiumalbo, Lama Mocogno, Montecreto, Pavullo nel Frignano, Pievepelago, Polinago, Riolunato, Serramazzoni, Sestola
N. 6 di Vignola	Castelnuovo Rangone, Castelvetro di Modena, Guiglia, Marano sul Panaro, Montese, Savignano sul Panaro, Spilamberto, Vignola, Zocca
N. 7 di Castelfranco Emilia	Bastiglia, Bomporto, Castelfranco Emilia, Nonantola, Ravarino, San Cesario sul Panaro

Prospetto 4 Forme Associative delle Autonomie Locali

Forme Associative delle Autonomie Locali	Comuni
Unione dei Comuni del Distretto Ceramico	Fiorano Modenese, Formigine, Frassinoro, Maranello, Montefiorino, Palagano, Prignano sulla Secchia, Sassuolo
Sub-ambito - Unione di Comuni del Distretto Ceramico	Fiorano Modenese, Formigine, Maranello, Prignano sulla Secchia, Sassuolo
Sub-ambito - Unione di Comuni del Distretto Ceramico - Comuni montani valli Dolo, Dragone e Secchia	Frassinoro, Montefiorino, Palagano
Unione delle Terre d'argine	Campogalliano, Carpi, Novi di Modena, Soliera
Unione Comuni del Sorbara	Bastiglia, Bomporto, Castelfranco E., Nonantola, Ravarino, San Cesario sul Panaro.
Unione Comuni modenesi dell'Area nord	Camposanto, Cavezzo, Concordia sulla Secchia, Finale Emilia, Medolla, Mirandola, San Felice sul Panaro, San Possidonio, San Prospero
Unione "Terre di Castelli"	Castelnuovo Rangone, Castelvetro di Modena, Guiglia, Marano sul Panaro, Savignano sul Panaro, Spilamberto, Vignola, Zocca
Unione dei Comuni del Frignano	Fanano, Fiumalbo, Lama Mocogno, Montecreto, Pavullo nel Frignano, Pievepelago, Polinago, Riolunato, Serramazzoni, Sestola
Resto della provincia	Mirandola, Modena e Montese

³ Inserito tra i comuni della Cintura Nord a partire dal 1.1.2017.



Numeri della Collana “Osservatorio demografico della provincia di Modena”

Anno 2023

- 1/2023 - "L'andamento della popolazione residente nell'ultimo decennio 1.1.2013-1.1.2023"
- 2/2023 - "Scenari demografici previsivi 1.1.2024-1.1.2033";
- 3/2023 - "I flussi naturali: natalità e mortalità";
- 4/2023 - "I flussi migratori: immigrazione ed emigrazione";
- 5/2023 - "La struttura della popolazione residente per sesso e classi di età"

01

Anno 2024

Osservatorio demografico della provincia di Modena
Provincia di Modena

A cura dell'Ufficio Statistica

<https://www.provincia.modena.it/modenastatistiche/>

Modena, dicembre 2024 - Seconda edizione – Aggiornamento note metodologiche
Modena, gennaio 2024 - Prima edizione